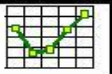




**CONCEJALÍA DE
EMPLEO Y FORMACIÓN**

**OBSERVATORIO LOCAL DE
EMPLEO DE
BOADILLA DEL MONTE**

IV TRIMESTRE AÑO 2022



Notas metodológicas

Fuentes de información

La Dirección General de Empleo de la **Consejería de Empleo, Turismo y Cultura de la Comunidad de Madrid** y el **Servicio Público de Empleo Estatal** (en adelante SEPE) son las principales fuentes de información para la construcción del Observatorio local de empleo de Boadilla del Monte.

La Dirección General de Empleo de la **Consejería de Empleo, Turismo y Cultura de la Comunidad de Madrid** y el SEPE publica los datos oficiales de empleo a nivel Nacional y Comunidad de Madrid, y presenta los datos desagregados por municipios. Ofrece información sobre:

-Paro registrado de residentes en Boadilla del Monte.

-Contrataciones adscritas a centros de trabajo ubicados en Boadilla del Monte.

Ambos datos se publican mensualmente segmentados por edad, sexo, nivel de estudios, grupo profesional, sector de actividad, y otras variables de interés general.

La explotación estadística de estos datos permite conocer la situación general del empleo en nuestro municipio y su evolución en el tiempo, así como compararlo con dos de los municipios más cercanos: Majadahonda y Pozuelo de Alarcón.

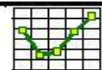
Construcción de indicadores:

Porcentaje de paro por habitantes:

Para poder comparar el paro en poblaciones de diferente tamaño, recurrimos a este indicador que se calcula dividiendo el paro registrado mensualmente entre la población total del territorio de referencia. Es un indicador orientativo, ya que la fecha del último dato oficial de población se publica anualmente y con retraso de un año, por lo que no se corresponde exactamente con las cifras de paro registrado, que se actualizan mensualmente.

Medias trimestrales de paro y contratos:

El cálculo de medias trimestrales (suma de tres meses, dividido entre tres) facilita la comparación de datos a lo largo del año.



Paro registrado en el territorio

El paro registrado implica la inscripción como demandante de empleo en las oficinas de empleo. Este dato es publicado mensualmente por la Dirección General de Empleo de la Comunidad de Madrid.

Paro registrado 4º trimestre 2022

Paro registrado	oct-22	nov-22	dic-22
Boadilla del Monte	1.418	1.370	1.383
Majadahonda	2.000	2.031	1.945
Pozuelo de Alarcón	2.070	2.082	2.014
Comunidad de Madrid	312.328	304.571	294.789
España	2.914.892	2.881.380	2.837.653

Fuente: SEPE y Dirección General de Empleo CM

El paro en Boadilla del Monte desciende en el mes de noviembre respecto al mes anterior, y aumenta en diciembre, para cerrar el año con el dato de **1.383 personas** en situación de desempleo.

Población por municipios 2020 - 2021

POBLACIÓN MUNICIPIOS	ESPAÑA		COMUNIDAD DE MADRID Y	% de aumento
	2020	2021	Incremento	
Boadilla	56.734	59.052	4,09%	
Majadahonda	72.155	72.034	-0,17%	
Pozuelo	87.165	87.134	-0,04%	
Com. Madrid	6.779.888	6.751.251	-0,42%	
España	47.450.795	47.344.649	-0,22%	

Fuente: INE. Padrón de habitantes

El **Padrón de habitantes** ofrece información socio-demográfica sobre el municipio y otros municipios de referencia, así como de la Comunidad de Madrid y España. Utilizamos los datos del Padrón municipal oficiales publicados por el INE con una periodicidad anual.

Respecto a estos datos, hay que destacar que en Boadilla del Monte se da un **incremento de 2.318 habitantes** (Un **4,09%**), respecto a los datos oficiales de padrón del año anterior.

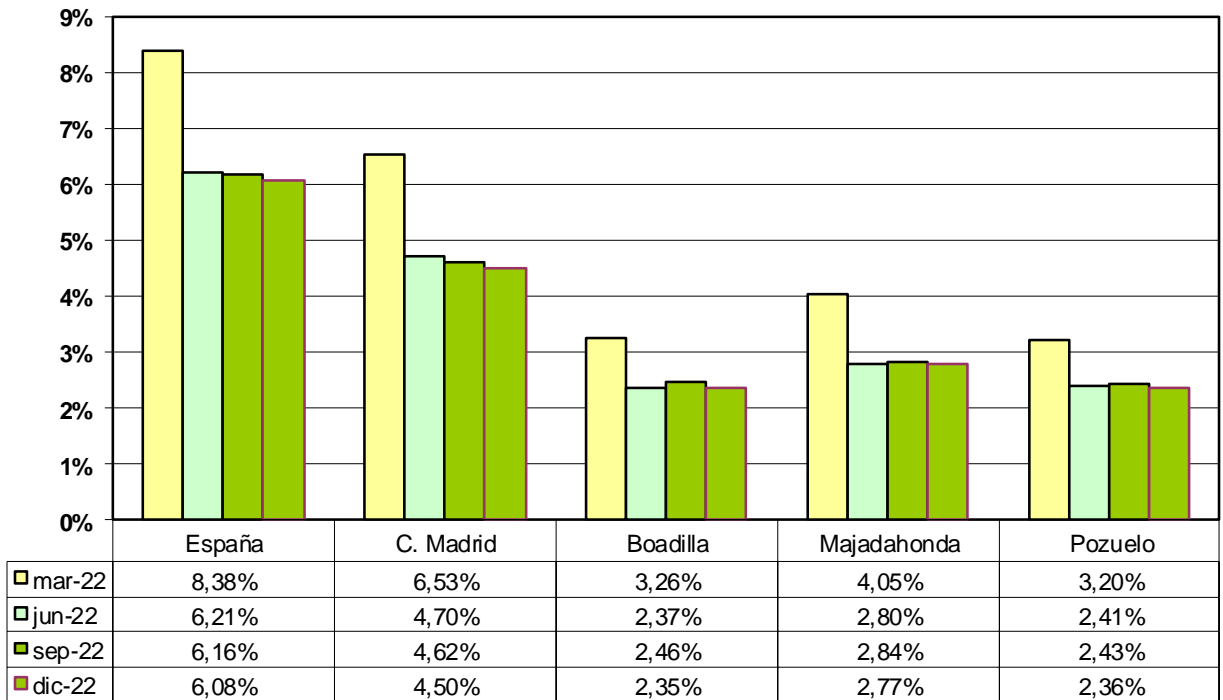
Sólo en Boadilla del Monte se da un incremento en la población empadronada, en comparación con municipios como Majadahonda y Pozuelo de Alarcón, así como en la Comunidad de Madrid y a nivel nacional.

Datos de padrón municipal facilitados por el Instituto Nacional de Estadística (INE).



Porcentaje de paro por habitante

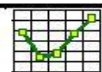
Porcentaje de paro registrado por habitante - 2022



Fuente: Elaboración propia a partir de datos del SEPE y la Dirección General de Empleo CM

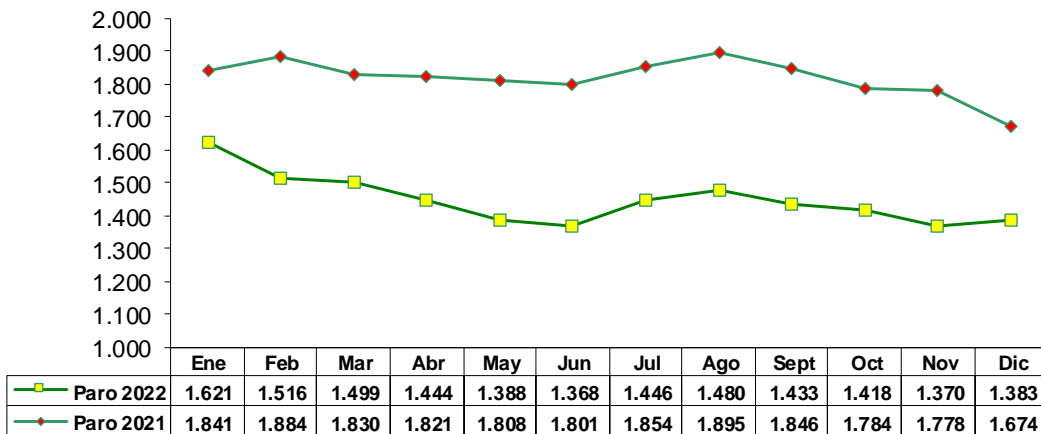
Para poder comparar el paro en poblaciones de diferente tamaño, recurrimos a este indicador que se calcula dividiendo el paro registrado mensualmente entre la población total del territorio de referencia.

Como se puede observar en la tabla y gráfico anteriores, el porcentaje de paro registrado en relación a la población es menor en los municipios del oeste que en España y la Comunidad de Madrid.



Evolución del paro registrado

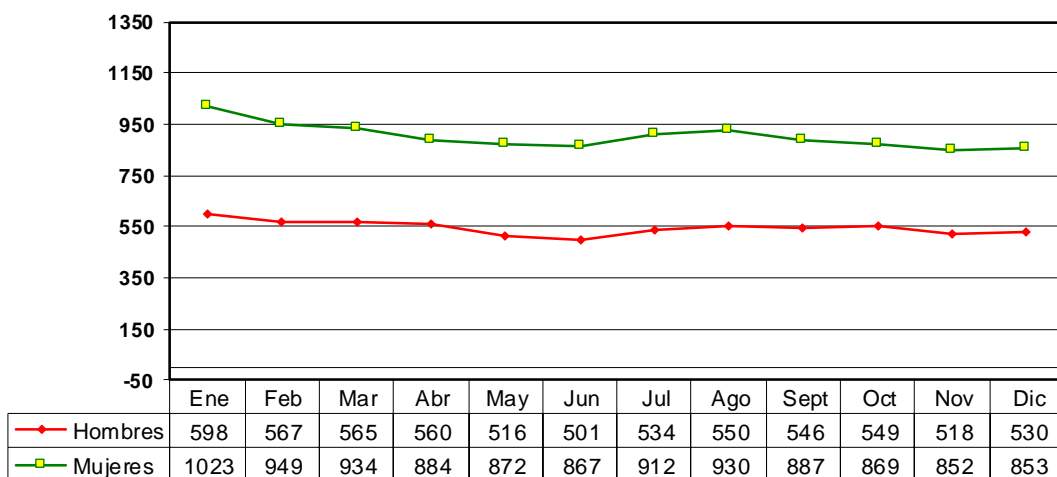
**Boadilla del Monte
2021-2022**



Fuente: Elaboración propia a partir de datos de la Dirección General de Empleo de la CM y el SEPE .

El paro en Boadilla del Monte desciende en el mes de noviembre respecto al mes anterior, y aumenta en diciembre, para cerrar el año con el dato de **1.383 personas** en situación de desempleo.

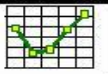
**Boadilla del Monte
Evolución paro registrado por sexo**



Fuente: Servicio Regional de Empleo

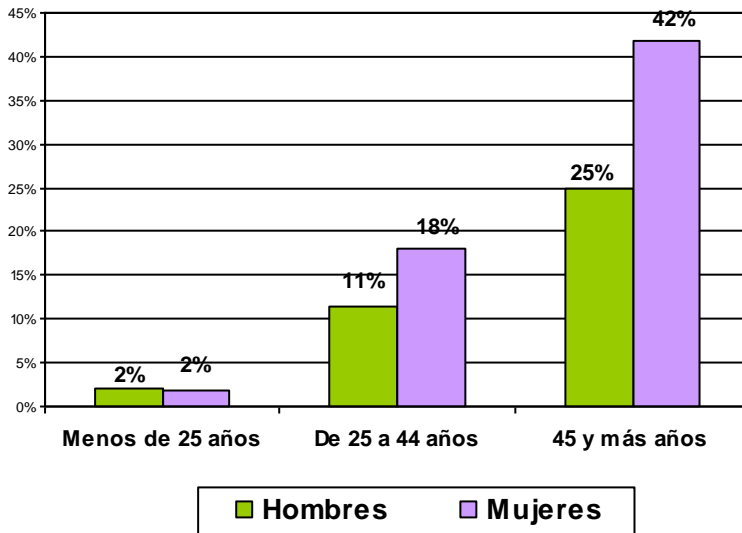
El paro masculino desciende en noviembre y aumenta en diciembre. El paro femenino desciende en noviembre y se mantiene en diciembre, cerrando con los siguientes datos:

- **530 hombres** en situación de desempleo.
- **853 mujeres** en situación de desempleo.



Paro registrado por grupo de edad

Boadilla del Monte: Distribución trimestral por edad y sexo
(% sobre el total)

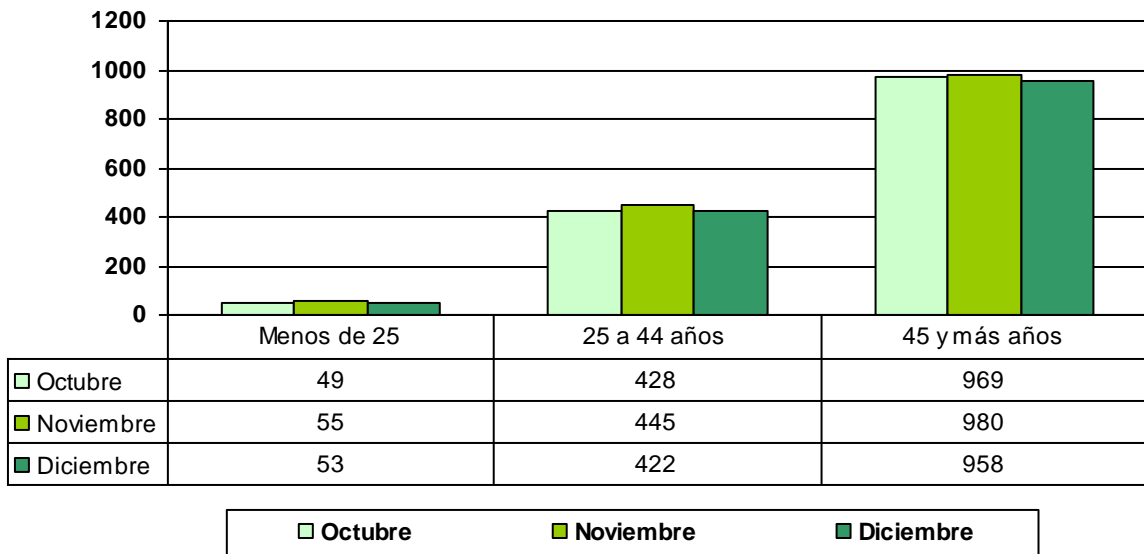


En Boadilla del Monte el 67% de los parados tiene 45 y más años

El 42% de los parados son mujeres con 45 y más años.

Fuente: Elaboración propia a partir de datos de la Dirección General de Empleo de la CM y el SEPE .

Paro registrado por grupo de edad - Boadilla del Monte



Fuente: Elaboración propia a partir de datos de la Dirección General de Empleo de la CM y el SEPE .

En todos los colectivos el desempleo aumenta en noviembre respecto al mes anterior y disminuye en diciembre, cerrando el año con los siguientes datos:

- **53 jóvenes** en situación de desempleo.
- **422 personas con edad entre los 25 y 44 años** en situación de desempleo.
- **958 personas de 45 y más años** en situación de desempleo.

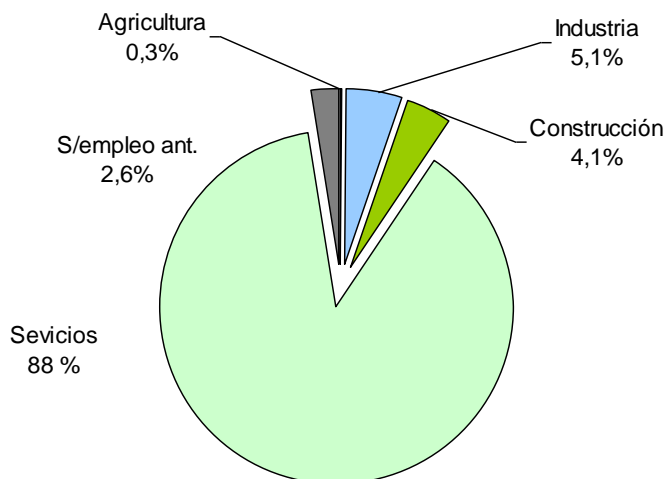


Paro registrado por sectores de actividad

Paro Boadilla del Monte	Octubre	Noviembre	Diciembre
AGRICULTURA	3	4	5
INDUSTRIA	73	67	71
CONSTRUCCION	56	57	58
SERVICIOS	1249	1206	1.215
SIN EMPLEO ANTERIOR	37	36	34
Total	1415	1366	1383

Fuente: Elaboración propia a partir de datos de la Dirección General de Empleo de la CM y el SEPE .

Boadilla del Monte Paro registrado por sector de actividad



Fuente: Elaboración propia a partir de datos del SRE

PARO TRIMESTRE	Comunidad de Madrid	Boadilla del Monte
AGRICULTURA	0,8%	0,3%
INDUSTRIA	5,8%	5,1%
CONSTRUCCION	7,4%	4,1%
SERVICIOS	79,3%	88,0%
SIN EMPLEO ANTERIOR	6,7%	2,6%

Fuente: Elaboración propia a partir de datos de la Dirección General de Empleo de la CM y el SEPE.

Evolución trimestral del Paro:

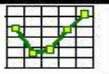
En la **agricultura** el paro aumenta a lo largo del trimestre, cerrando el año con 5 desempleados.

En la **industria** el paro desciende en noviembre respecto al mes anterior y aumenta en diciembre, cerrando el año con 71 desempleados.

En la **construcción** el paro aumenta a lo largo del trimestre, cerrando el año con 58 desempleados.

En el **sector servicios** el paro desciende en noviembre respecto al mes anterior y aumenta en diciembre, cerrando el año con 1.215 desempleados.

Los demandantes de empleo en el **sector servicios** representan el 88% del total de desempleados del Boadilla del Monte, según el dato de paro registrado del mes de septiembre.

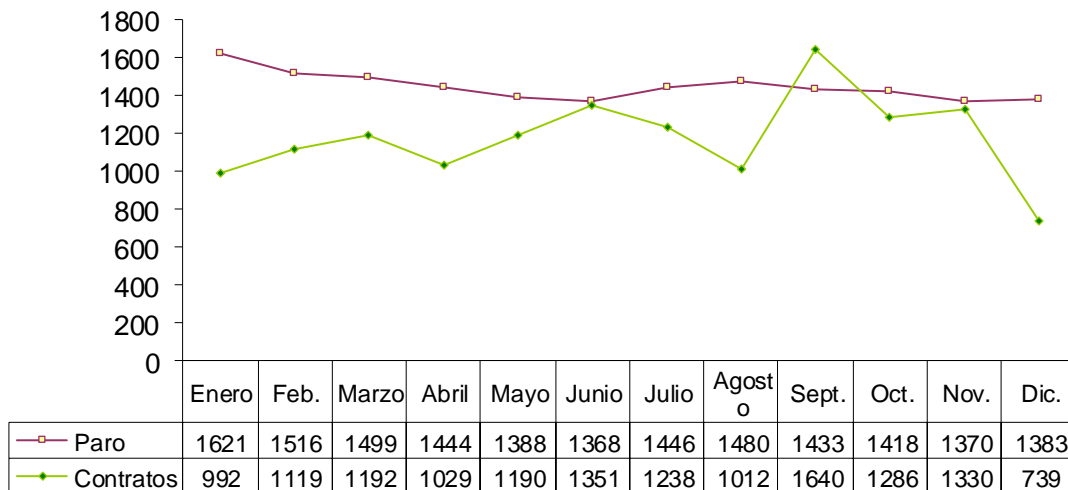


LA CREACIÓN DE EMPLEO EN BOADILLA DEL MONTE

Paro y contrataciones en 2022

Observando las contrataciones y el paro registrado mes a mes nos sirve como indicador de la evolución de la situación del mercado de trabajo en el municipio.

Paro registrado y contrataciones. Boadilla del Monte

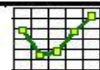


Fuente: Elaboración propia a partir de datos de la Dirección General de Empleo de la CM y el SEPE .

El paro en Boadilla del Monte desciende en el mes de noviembre respecto al mes anterior, y aumenta en diciembre, para cerrar el año con el dato de **1.383 personas** en situación de desempleo.

El número de contratos registrados en 2022 ascendió a **14.118** (758 menos respecto al año 2021)

En el año 2021 se registraron un total de 14.876 contratos.



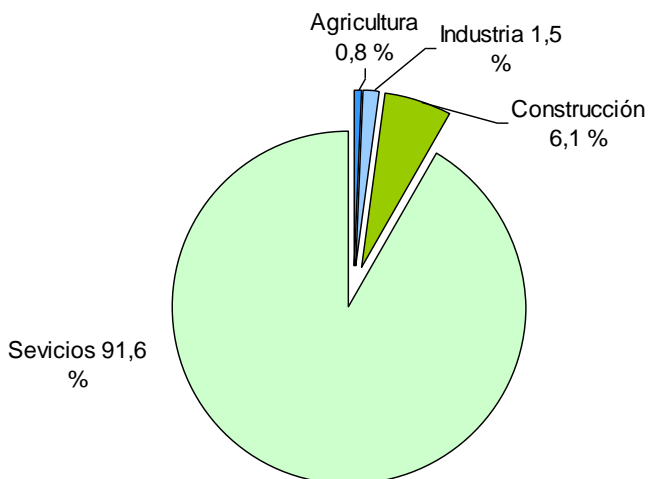
Contratos por sector de actividad

Contratos Boadilla del Monte	Octubre	Noviembre	Diciembre
AGRICULTURA	4	19	3
INDUSTRIA	20	17	15
CONSTRUCCION	78	97	29
SERVICIOS	1184	1197	692
Total	1286	1330	739

Fuente: Elaboración propia a partir de datos de la Dirección General de Empleo de la CM y el SEPE .

Evolución trimestral contrataciones:

Boadilla del Monte
Contratos por sector de actividad



En el **sector agrícola** las contrataciones aumentan en noviembre y disminuyen en diciembre, cerrando el trimestre con un total de 26 contrataciones.

En el **sector industrial** las contrataciones descienden a lo largo del trimestre. El total de contrataciones del trimestre asciende a **52**.

En la **construcción** las contrataciones aumentan en noviembre y disminuyen en diciembre, cerrando el trimestre con un total de **204** contrataciones.

En el **sector servicios** las contrataciones aumentan en noviembre y disminuyen en diciembre, cerrando el trimestre con un total de **3.073** contrataciones.

Fuente: Elaboración propia a partir de datos de la Dirección General de Empleo de la CM y el SEPE .

CONTRATOS TRIMESTRE	Comunidad de Madrid	Boadilla del Monte
AGRICULTURA	0,3%	0,8%
INDUSTRIA	5,0%	1,5%
CONSTRUCCION	4,7%	6,1%
SERVICIOS	90,0%	91,6%

Fuente: Elaboración propia a partir de datos de la Dirección General de Empleo de la CM y el SEPE .

En el cuadro superior se puede observar la distribución de la contratación por sectores en Boadilla del Monte y la Comunidad de Madrid.