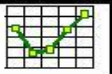




**CONCEJALÍA DE  
EMPLEO Y FORMACIÓN**

**OBSERVATORIO LOCAL DE  
EMPLEO DE  
BOADILLA DEL MONTE**

**III TRIMESTRE AÑO 2022**



# Notas metodológicas

## Fuentes de información

La Dirección General de Empleo de la **Consejería de Empleo, Turismo y Cultura de la Comunidad de Madrid** y el **Servicio Público de Empleo Estatal** (en adelante SEPE) son las principales fuentes de información para la construcción del Observatorio local de empleo de Boadilla del Monte.

La Dirección General de Empleo de la **Consejería de Empleo, Turismo y Cultura de la Comunidad de Madrid** y el SEPE publica los datos oficiales de empleo a nivel Nacional y Comunidad de Madrid, y presenta los datos desagregados por municipios. Ofrece información sobre:

-Paro registrado de residentes en Boadilla del Monte.

-Contrataciones adscritas a centros de trabajo ubicados en Boadilla del Monte.

Ambos datos se publican mensualmente segmentados por edad, sexo, nivel de estudios, grupo profesional, sector de actividad, y otras variables de interés general.

La explotación estadística de estos datos permite conocer la situación general del empleo en nuestro municipio y su evolución en el tiempo, así como compararlo con dos de los municipios más cercanos: Majadahonda y Pozuelo de Alarcón.

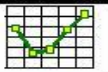
## Construcción de indicadores:

### **Porcentaje de paro por habitantes:**

Para poder comparar el paro en poblaciones de diferente tamaño, recurrimos a este indicador que se calcula dividiendo el paro registrado mensualmente entre la población total del territorio de referencia. Es un indicador orientativo, ya que la fecha del último dato oficial de población se publica anualmente y con retraso de un año, por lo que no se corresponde exactamente con las cifras de paro registrado, que se actualizan mensualmente.

### **Medias trimestrales de paro y contratos:**

El cálculo de medias trimestrales (suma de tres meses, dividido entre tres) facilita la comparación de datos a lo largo del año.



## Paro registrado en el territorio

El paro registrado implica la inscripción como demandante de empleo en las oficinas de empleo. Este dato es publicado mensualmente por la Dirección General de Empleo de la Comunidad de Madrid.

### Paro registrado 3º trimestre 2022

Paro registrado	jul-22	ago-22	sep-22
Boadilla del Monte	1.446	1.480	1.433
Majadahonda	2.065	2.063	2.019
Pozuelo de Alarcón	2.099	2.159	2.085
Comunidad de Madrid	310.032	313.286	313.156
España	2.883.812	2.924.240	2.941.919

Fuente: SEPE y Dirección General de Empleo CM

El paro aumenta en Boadilla del Monte en el mes de agosto, para descender en septiembre y cerrar el trimestre con el dato de **1.433 personas** en situación de desempleo.

### Población por municipios 2020 - 2021

POBLACIÓN MUNICIPIOS	COMUNIDAD DE MADRID Y		% de aumento
	ESPAÑA		
<b>Padrón enero</b>	<b>2020</b>	<b>2021</b>	<b>Incremento</b>
Boadilla	56.734	59.052	4,09%
Majadahonda	72.155	72.034	-0,17%
Pozuelo	87.165	87.134	-0,04%
Com. Madrid	6.779.888	6.751.251	-0,42%
España	47.450.795	47.344.649	-0,22%

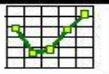
Fuente: INE. Padrón de habitantes

El **Padrón de habitantes** ofrece información socio-demográfica sobre el municipio y otros municipios de referencia, así como de la Comunidad de Madrid y España. Utilizamos los datos del Padrón municipal oficiales publicados por el INE con una periodicidad anual.

Respecto a estos datos, hay que destacar que en Boadilla del Monte se da un **incremento de 2.318 habitantes** (Un **4,09%**), respecto a los datos oficiales de padrón del año anterior.

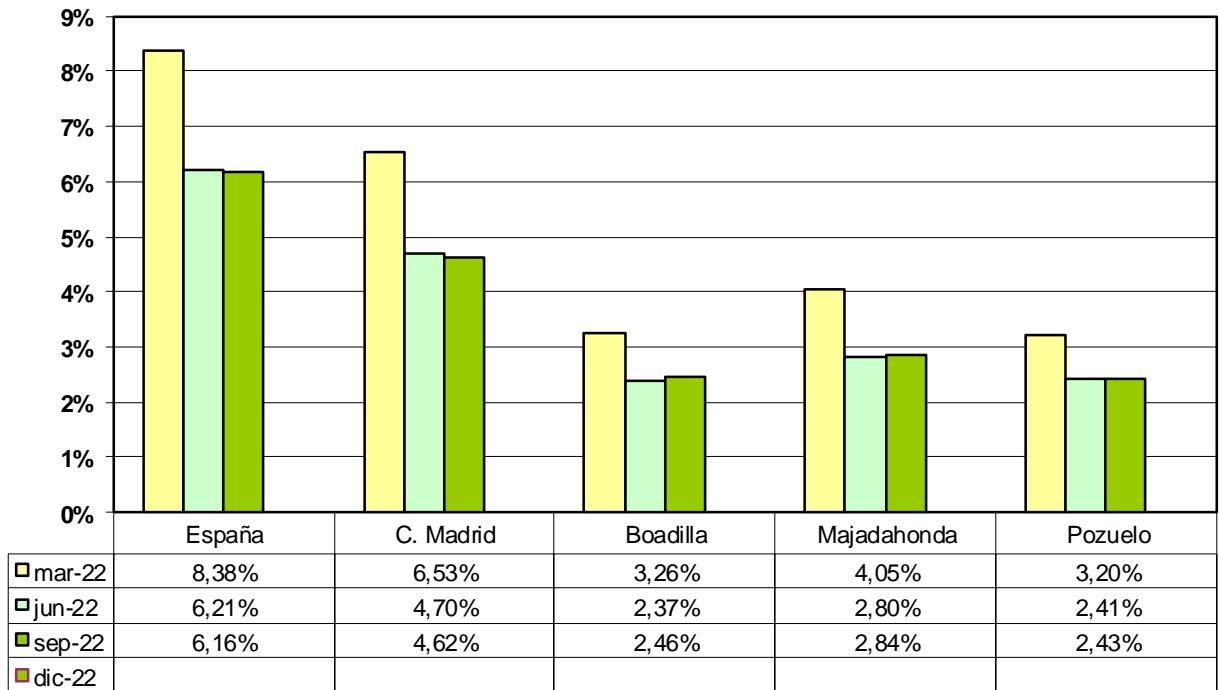
Sólo en Boadilla del Monte se da un incremento en la población empadronada, en comparación con municipios como Majadahonda y Pozuelo de Alarcón, así como en la Comunidad de Madrid y a nivel nacional.

Datos de padrón municipal facilitados por el Instituto Nacional de Estadística (INE).



## Porcentaje de paro por habitante

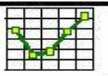
### Porcentaje de paro registrado por habitante - 2022



Fuente: Elaboración propia a partir de datos del SEPE y la Dirección General de Empleo CM

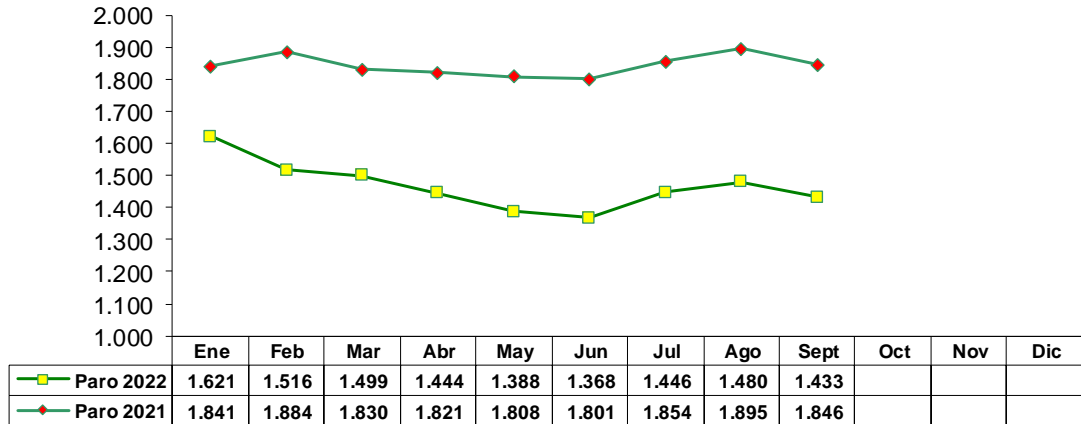
Para poder comparar el paro en poblaciones de diferente tamaño, recurrimos a este indicador que se calcula dividiendo el paro registrado mensualmente entre la población total del territorio de referencia.

Como se puede observar en la tabla y gráfico anteriores, el porcentaje de paro registrado en relación a la población es menor en los municipios del oeste que en España y la Comunidad de Madrid.



## Evolución del paro registrado

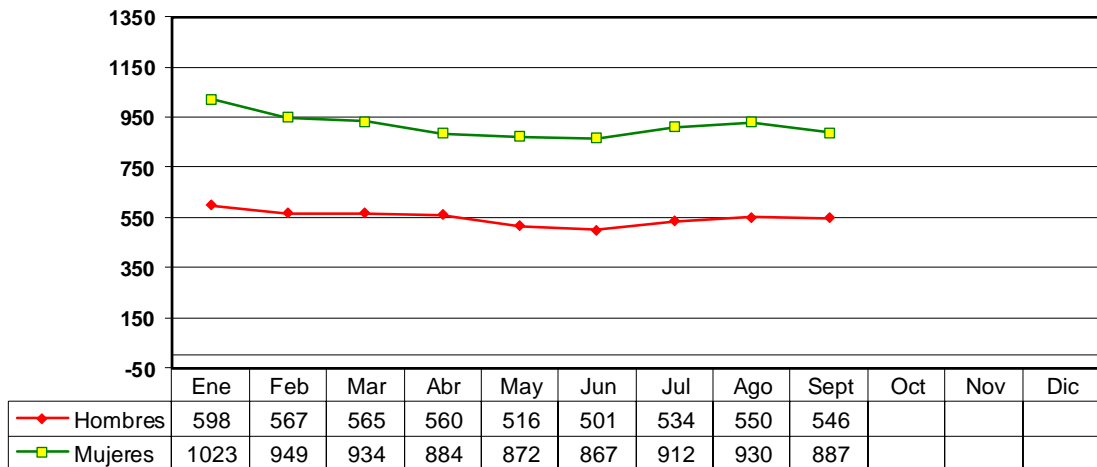
### Boadilla del Monte 2021-2022



Fuente: Elaboración propia a partir de datos de la Dirección General de Empleo de la CM y el SEPE .

El número de desempleados desciende a lo largo del segundo trimestre, cerrando con el dato de **1.433 demandantes de empleo**.

### Boadilla del Monte Evolución paro registrado por sexo



Fuente: Servicio Regional de Empleo

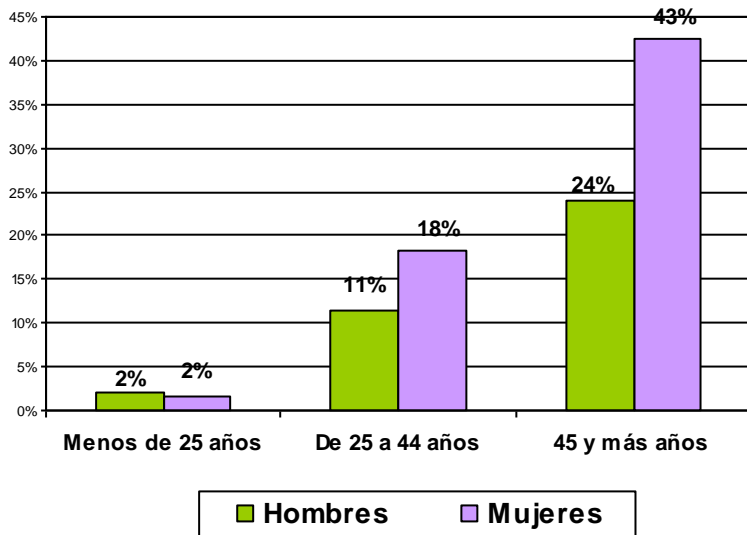
Tanto el paro masculino como el femenino aumentan en agosto y descienden en septiembre, cerrando con los siguientes datos:

- **546 hombres** en situación de desempleo.
- **887 mujeres** en situación de desempleo.



## Paro registrado por grupo de edad

Boadilla del Monte: Distribución trimestral por edad y sexo  
(% sobre el total)

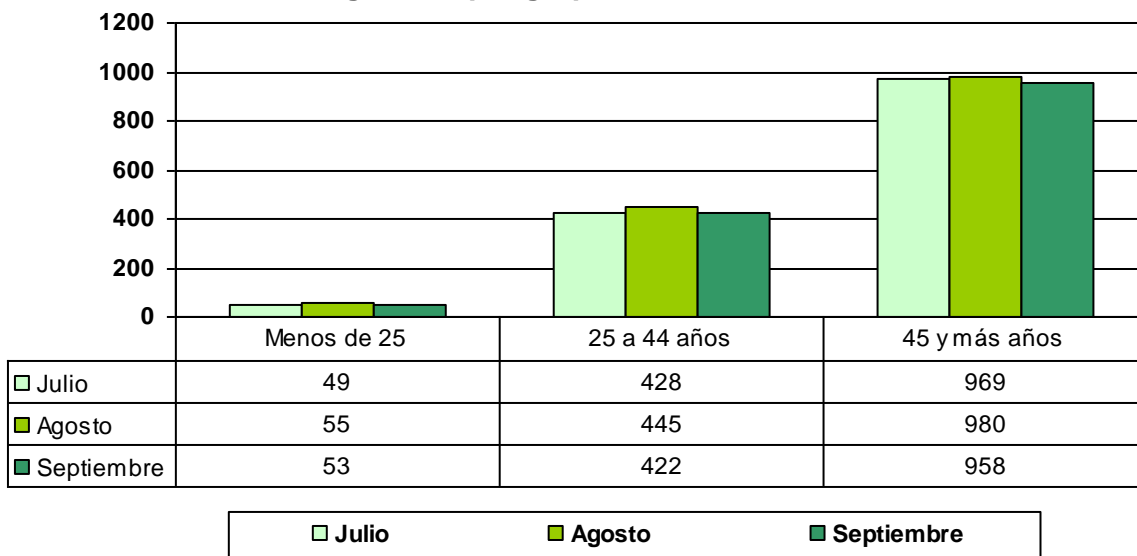


En Boadilla del Monte el 67% de los parados tiene 45 y más años

El 43% de los parados son mujeres con 45 y más años.

Fuente: Elaboración propia a partir de datos de la Dirección General de Empleo de la CM y el SEPE .

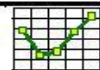
### Paro registrado por grupo de edad - Boadilla del Monte



Fuente: Elaboración propia a partir de datos de la Dirección General de Empleo de la CM y el SEPE .

En todos los colectivos el paro aumenta en agosto y desciende en septiembre, cerrando el trimestre con los siguientes datos:

- **53 jóvenes** en situación de desempleo.
- **422 personas con edad entre los 25 y 44 años** en situación de desempleo.
- **958 personas de 45 y más años** en situación de desempleo.

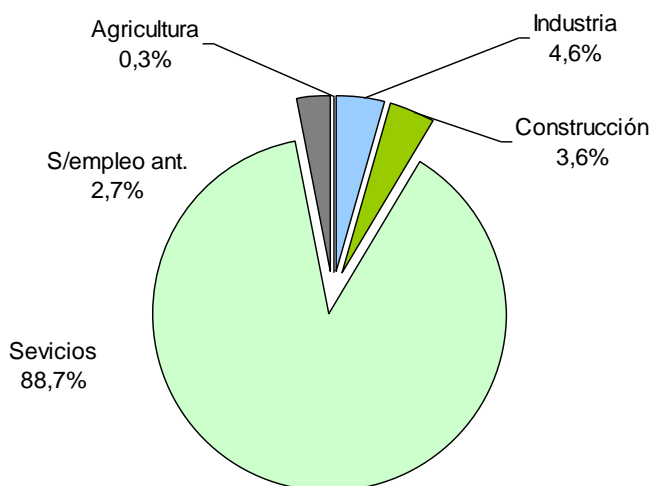


## Paro registrado por sectores de actividad

Paro Boadilla del Monte	Julio	Agosto	Septiembre
AGRICULTURA	3	4	4
INDUSTRIA	66	71	65
CONSTRUCCION	51	51	57
SERVICIOS	1287	1313	1.268
SIN EMPLEO ANTERIOR	39	41	39
Total	1443	1476	1429

Fuente: Elaboración propia a partir de datos de la Dirección General de Empleo de la CM y el SEPE .

### Boadilla del Monte Paro registrado por sector de actividad



Fuente: Elaboración propia a partir de datos del SRE

PARO TRIMESTRE	Comunidad de Madrid	Boadilla del Monte
AGRICULTURA	0,8%	0,3%
INDUSTRIA	5,7%	4,6%
CONSTRUCCION	7,3%	3,6%
SERVICIOS	79,7%	88,7%
SIN EMPLEO ANTERIOR	6,6%	2,7%

Fuente: Elaboración propia a partir de datos de la Dirección General de Empleo de la CM y el SEPE.

### Evolución trimestral del Paro:

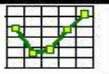
En la **agricultura** el paro se mantiene en agosto y septiembre, cerrando el trimestre con 4 desempleados.

En la **industria** el paro aumenta en agosto y desciende en septiembre, cerrando el trimestre con 65 desempleados.

En la **construcción** el paro se mantiene en agosto y aumenta en septiembre, cerrando el trimestre con 57 desempleados.

En el **sector servicios** el paro aumenta en agosto y desciende en septiembre, cerrando el trimestre, con 1.268 desempleados.

Los demandantes de empleo en el **sector servicios** representan el 89% del total de desempleados del Boadilla del Monte, según el dato de paro registrado del mes de septiembre.

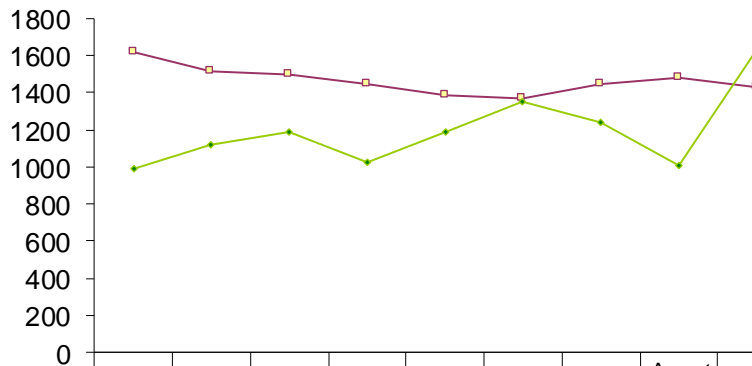


# LA CREACIÓN DE EMPLEO EN BOADILLA DEL MONTE

## Paro y contrataciones en 2022

Observando las contrataciones y el paro registrado mes a mes nos sirve como indicador de la evolución de la situación del mercado de trabajo en el municipio.

### Paro registrado y contrataciones. Boadilla del Monte



	Enero	Feb.	Marzo	Abril	Mayo	Junio	Julio	Agosto	Sept.	Oct.	Nov.	Dic.
Paro	1621	1516	1499	1444	1388	1368	1446	1480	1433			
Contratos	992	1119	1192	1029	1190	1351	1238	1012	1640			

Fuente: Elaboración propia a partir de datos de la Dirección General de Empleo de la CM y el SEPE .

El desempleo aumenta en agosto y desciende en septiembre, cerrando con el dato de **1.433 personas** en situación de desempleo.

El número de contrataciones desciende en agosto y aumenta en septiembre.

El número total de **contratos registrados en éste tercer trimestre de 2022** asciende a un total de **3.890..**

Esto supone **174 contratos menos** respecto al tercer trimestre de **2021**, en el que se gestionaron un total de 4.064.





## Contratos por sector de actividad

Contratos Boadilla del Monte	Julio	Agosto	Septiembre
AGRICULTURA	0	0	2
INDUSTRIA	23	17	24
CONSTRUCCION	83	84	89
SERVICIOS	1130	909	1524
<b>Total</b>	<b>1236</b>	<b>1010</b>	<b>1639</b>

Fuente: Elaboración propia a partir de datos de la Dirección General de Empleo de la CM y el SEPE .

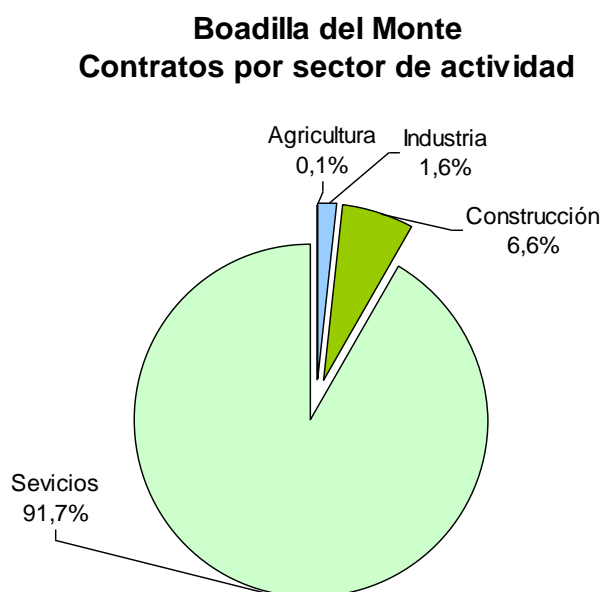
### Evolución trimestral contrataciones:

En el **sector agrícola** se producen dos contrataciones en el mes de junio.

El **sector industrial** presenta una disminución de contrataciones en agosto y aumenta en septiembre. El total de contrataciones del trimestre asciende a **64**.

En la **construcción** aumentan las contrataciones a lo largo del trimestre, sumando un total de **256**.

El **sector servicios** presenta una disminución de contrataciones en agosto y aumenta en septiembre. El total de contrataciones del trimestre asciende a **3.563**.



Fuente: Elaboración propia a partir de datos de la Dirección General de Empleo de la CM y el SEPE .

CONTRATOS TRIMESTRE	Comunidad de Madrid	Boadilla del Monte
AGRICULTURA	0,2%	0,1%
INDUSTRIA	5,8%	1,6%
CONSTRUCCION	5,7%	6,6%
SERVICIOS	88,3%	91,7%

Fuente: Elaboración propia a partir de datos de la Dirección General de Empleo de la CM y el SEPE .

En el cuadro superior se puede observar la distribución de la contratación por sectores en Boadilla del Monte y la Comunidad de Madrid.