

**CONCEJALÍA DE  
EMPLEO Y FORMACIÓN**

**OBSERVATORIO LOCAL DE  
EMPLEO DE  
BOADILLA DEL MONTE**

**III TRIMESTRE AÑO 2019**

## Notas metodológicas

### Fuentes de información

La Dirección General de Empleo de la **Consejería de Empleo, Turismo y Cultura de la Comunidad de Madrid** y el **Servicio Público de Empleo Estatal** (en adelante SEPE) son las principales fuentes de información para la construcción del Observatorio local de empleo de Boadilla del Monte.

La Dirección General de Empleo de la **Consejería de Empleo, Turismo y Cultura de la Comunidad de Madrid** y el SEPE publica los datos oficiales de empleo a nivel Nacional y Comunidad de Madrid, y presenta los datos desagregados por municipios. Ofrece información sobre:

-Paro registrado de residentes en Boadilla del Monte.

-Contrataciones adscritas a centros de trabajo ubicados en Boadilla del Monte.

Ambos datos se publican mensualmente segmentados por edad, sexo, nivel de estudios, grupo profesional, sector de actividad, y otras variables de interés general.

La explotación estadística de estos datos permite conocer la situación general del empleo en nuestro municipio y su evolución en el tiempo, así como compararlo con dos de los municipios más cercanos: Majadahonda y Pozuelo de Alarcón.

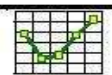
### Construcción de indicadores:

#### **Porcentaje de paro por habitantes:**

Para poder comparar el paro en poblaciones de diferente tamaño, recurrimos a este indicador que se calcula dividiendo el paro registrado mensualmente entre la población total del territorio de referencia. Es un indicador orientativo, ya que la fecha del último dato oficial de población se publica anualmente y con retraso de un año, por lo que no se corresponde exactamente con las cifras de paro registrado, que se actualizan mensualmente.

#### **Medias trimestrales de paro y contratos:**

El cálculo de medias trimestrales (suma de tres meses, dividido entre tres) facilita la comparación de datos a lo largo del año.



## Paro registrado en el territorio

El paro registrado implica la inscripción como demandante de empleo en las oficinas de empleo. Este dato es publicado mensualmente por la Dirección General de Empleo de la Comunidad de Madrid.

### Paro registrado 3º trimestre 2019

Paro registrado	jul-19	ago-19	sep-19
Boadilla del Monte	1.349	1.412	1.395
Majadahonda	2.144	2.191	2.100
Pozuelo de Alarcón	2.237	2.281	2.213
Comunidad de Madrid	335.510	342.709	342.516
España	3.011.433	3.065.804	3.079.711

Fuente: SEPE y Dirección General de Empleo CM

El desempleo aumenta en el mes de agosto respecto a julio, para descender en septiembre y cerrar el 3º trimestre con la cifra de **1.395 personas** en situación de desempleo.

### Población por municipios 2017 - 2018

Padrón enero	POBLACIÓN MUNICIPIOS COMUNIDAD DE MADRID Y ESPAÑA		% de aumento
	2017	2018	Incremento
Boadilla	51.463	52.626	2,26%
Majadahonda	71.299	71.785	0,68%
Pozuelo	85.605	86.172	0,66%
Com. Madrid	6.507.184	6.578.079	1,09%
España	46.572.132	46.722.980	0,32%

Fuente: INE. Padrón de habitantes

El **Padrón de habitantes** ofrece información socio-demográfica sobre el municipio y otros municipios de referencia, así como de la Comunidad de Madrid y España. Utilizamos los datos del Padrón municipal oficiales publicados por el INE con una periodicidad anual.

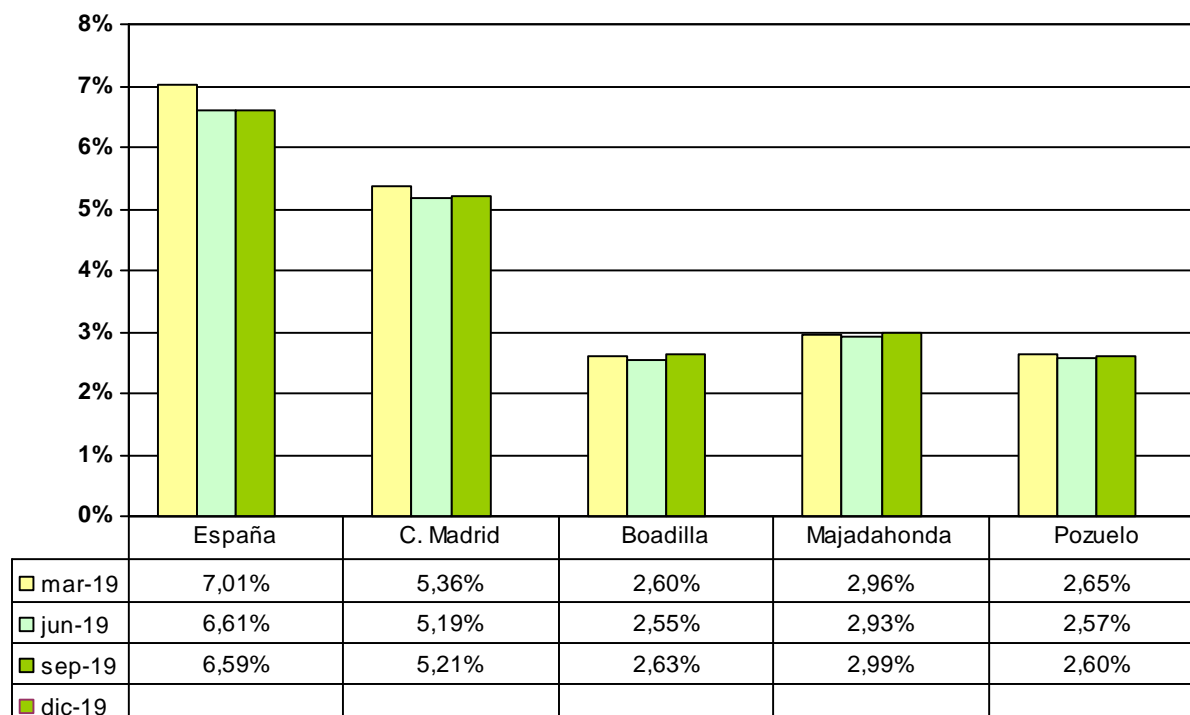
Respecto a estos datos, hay que destacar que en Boadilla del Monte se da un **incremento de 1.163 habitantes** (Un **2,26%**), respecto a los datos oficiales de padrón del año anterior.

El incremento de población es menor en los municipios de Majadahonda y Pozuelo de Alarcón, así como en la Comunidad de Madrid y a nivel nacional.

Datos de padrón municipal facilitados por el Instituto Nacional de Estadística (INE).

## Porcentaje de paro por habitante

Porcentaje de paro registrado por habitante - 2019



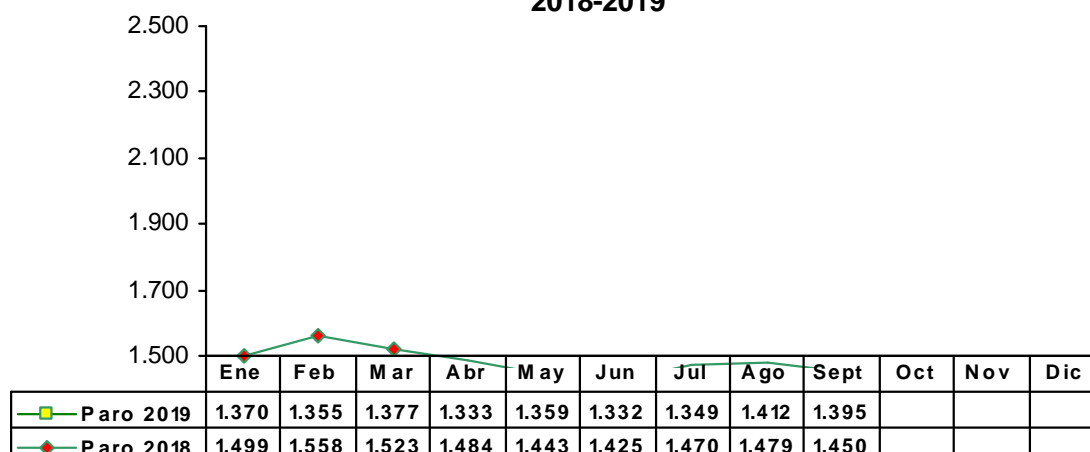
Fuente: Elaboración propia a partir de datos del SEPE y la Dirección General de Empleo CM

Para poder comparar el paro en poblaciones de diferente tamaño, recurrimos a este indicador que se calcula dividiendo el paro registrado mensualmente entre la población total del territorio de referencia.

Como se puede observar en la tabla y gráfico anteriores, el porcentaje de paro registrado en relación a la población es menor en los municipios del oeste que en España y la Comunidad de Madrid.

## Evolución del paro registrado

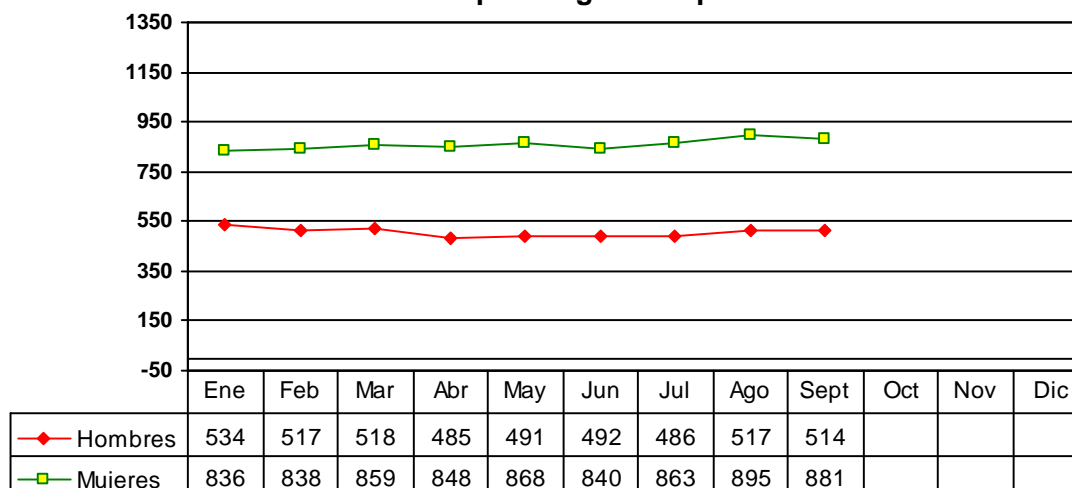
### Boadilla del Monte 2018-2019



Fuente: Elaboración propia a partir de datos de la Dirección General de Empleo de la CM y el SEPE .

El número de desempleados aumenta durante los meses de julio y agosto y desciende en septiembre, cerrando el trimestre con **1.395** demandantes (55 personas menos que en el mes de Septiembre de 2018, en el que el número de parados era de 1.450 personas).

### Boadilla del Monte Evolución paro registrado por sexo 2019



Fuente: Servicio Regional de Empleo

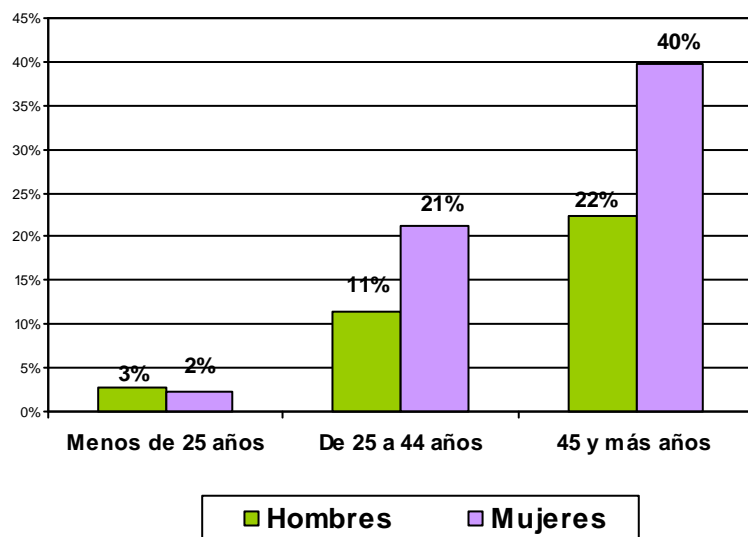
El paro masculino experimenta un descenso en el mes de julio, aumenta en agosto y vuelve a descender en septiembre, cerrando el trimestre con un total **de 514 desempleados**.

El paro femenino aumenta en los meses de julio y agosto, y desciende en septiembre, cerrando el trimestre con un total de **881 desempleadas**.



## Paro registrado por grupo de edad

Boadilla del Monte: Distribución trimestral por edad y sexo (% sobre el total)

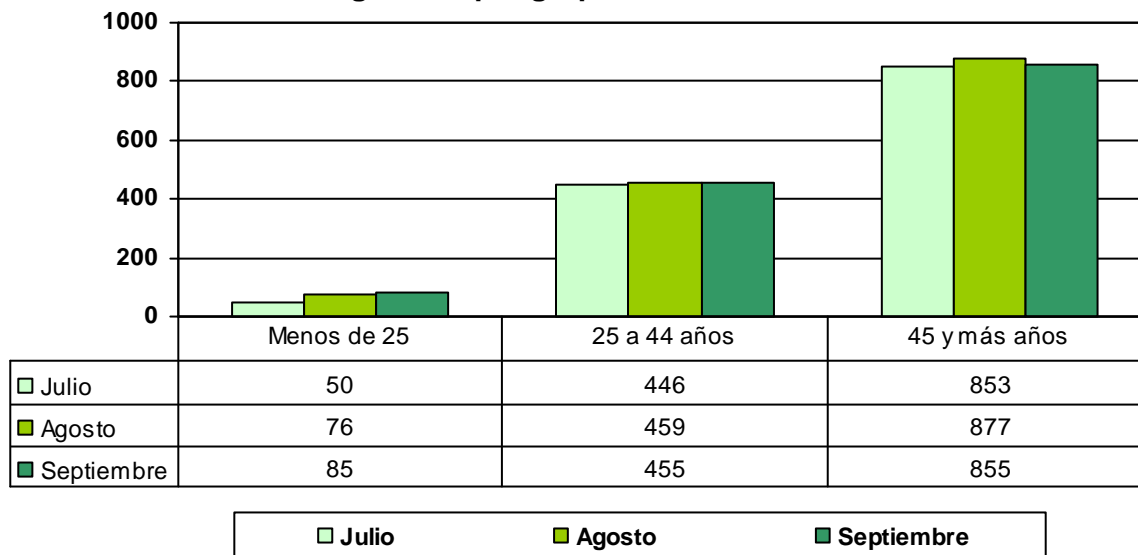


En Boadilla del Monte el 62% de los parados tiene 45 y más años

El 40% de los parados son mujeres con 45 y más años.

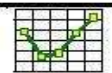
Fuente: Elaboración propia a partir de datos de la Dirección General de Empleo de la CM y el SEPE .

### Paro registrado por grupo de edad - Boadilla del Monte



Fuente: Elaboración propia a partir de datos de la Dirección General de Empleo de la CM y el SEPE .

- El **paro** juvenil aumenta a lo largo del 3º trimestre, y cierra el mismo con **85 jóvenes desempleados**.
- El paro en las personas con edad entre **25 y 44 años**, y en el colectivo de personas de **45 y más años** aumenta en Agosto y desciende en el mes de septiembre, cerrando el trimestre con un total de **455 y 855 desempleados** respectivamente.

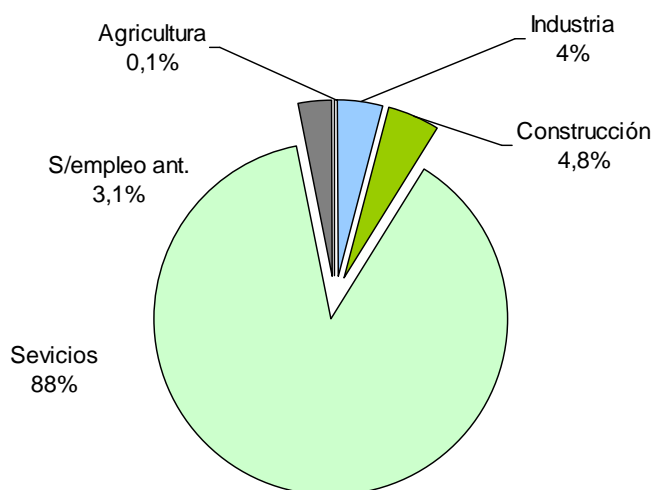


## Paro registrado por sectores de actividad

Paro Boadilla del Monte	Julio	Agosto	Septiembre
AGRICULTURA	2	1	1
INDUSTRIA	50	56	60
CONSTRUCCION	68	66	65
SERVICIOS	1193	1244	1.222
SIN EMPLEO ANTERIOR	36	45	47
<b>Total</b>	<b>1349</b>	<b>1412</b>	<b>1395</b>

Fuente: Elaboración propia a partir de datos de la Dirección General de Empleo de la CM y el SEPE .

### Boadilla del Monte Paro registrado por sector de actividad



Fuente: Elaboración propia a partir de datos del SRE

PARO TRIMESTRE	Comunidad de Madrid	Boadilla del Monte
AGRICULTURA	0,8%	0,1%
INDUSTRIA	6,0%	4,0%
CONSTRUCCION	7,7%	4,8%
SERVICIOS	78,7%	88,0%
SIN EMPLEO ANTERIOR	6,8%	3,1%

Fuente: Elaboración propia a partir de datos de la Dirección General de Empleo de la CM y el SEPE .

### Evolución del Paro en el 3º trimestre:

- En los **sectores agrícola, industrial y en la construcción** no se dan cambios significativos a lo largo del 3º trimestre.

-En el **sector servicios**, el paro aumenta en el mes de agosto para, posteriormente, descender en septiembre, cerrando el trimestre con un total de **1.222 personas** en situación de desempleo.

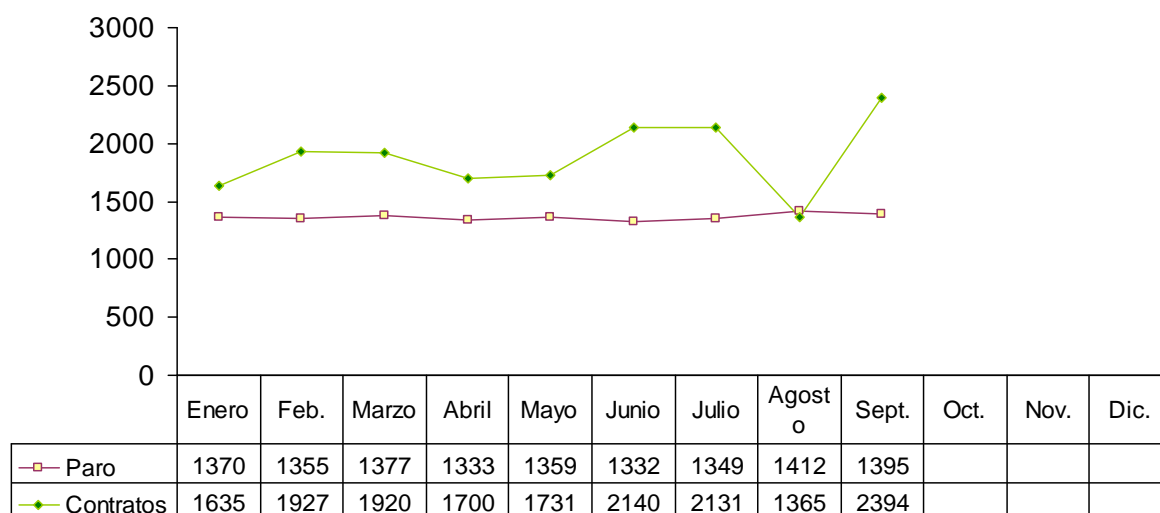


## LA CREACIÓN DE EMPLEO EN BOADILLA DEL MONTE

### Paro y contrataciones en 2019

Observando las contrataciones y el paro registrado mes a mes nos sirve como indicador de la evolución de la situación del mercado de trabajo en el municipio.

**Paro registrado y contrataciones.  
Boadilla del Monte 2019**



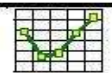
Fuente: Elaboración propia a partir de datos de la Dirección General de Empleo de la CM y el SEPE .

El desempleo aumenta en los meses de Julio y agosto, para descender en Septiembre y cerrar el 3º trimestre con la cifra de **1.395 personas** en situación de desempleo.

La Contratación experimenta un descenso en el mes de agosto, pero remonta en septiembre y cierra el trimestre con total de **5.890 contrataciones**

**Si comparamos el número de contrataciones** del 3º trimestre de 2019, con un total de 5.890, con el mismo trimestre de 2018, con un total de 4.307 contrataciones, observamos que en el 3º trimestre de 2019 se registran 1.583 contrataciones más, lo que supone un aumento de las contrataciones del 36,8% respecto al mismo trimestre del año anterior.





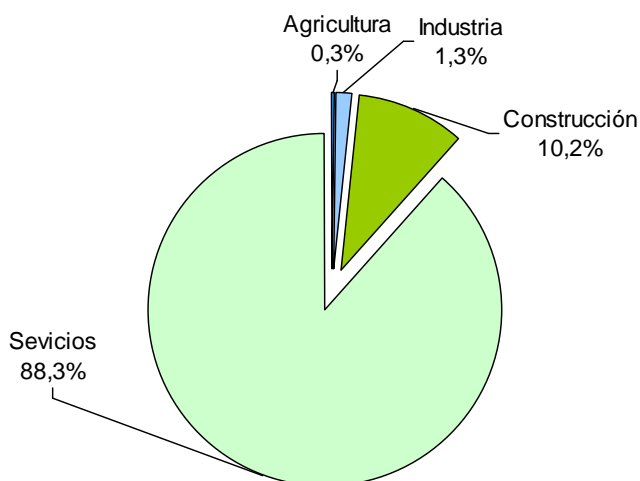
## Contratos por sector de actividad

Contratos Boadilla del Monte	jul-19	ago-19	sep-19
AGRICULTURA	3	10	2
INDUSTRIA	32	19	23
CONSTRUCCION	229	180	189
SERVICIOS	1867	1156	2180
Total	2131	1365	2394

Fuente: Elaboración propia a partir de datos de la Dirección General de Empleo de la CM y el SEPE .

### Evolución contrataciones:

**Boadilla del Monte**  
**Contratos por sector de actividad**



Durante el 3º Trimestre se registraron un total de **5.890 contratos, 319 más** que en el trimestre anterior. (Esta información estadística incluye contratos iniciales, convertidos en indefinidos y prórrogas de contratos)

La contratación en el municipio se concentra en el sector servicios, con un total de **4.841 contratos (El 88% del total)**. Éste sector registró un aumento del **41%, 1.514 contrataciones más**, que en el mismo trimestre del pasado año 2018 (En el que el número de contratos en éste sector fue de 3.689).

**Respecto al trimestre anterior**, el número de contratos desciende en la agricultura y aumenta en el resto de sectores.

Fuente: Elaboración propia a partir de datos de la Dirección General de Empleo de la CM y el SEPE .

CONTRATOS TRIMESTRE	Comunidad de Madrid	Boadilla del Monte
AGRICULTURA	0,3%	0,3%
INDUSTRIA	5,5%	1,3%
CONSTRUCCION	5,8%	10,2%
SERVICIOS	88,5%	88,3%

Fuente: Elaboración propia a partir de datos de la Dirección General de Empleo de la CM y el SEPE .

En el cuadro superior se puede observar la distribución de la contratación por sectores en Boadilla del Monte y la Comunidad de Madrid.