



CONCEJALÍA DE  
FORMACIÓN Y EMPLEO

**OBSERVATORIO LOCAL DE**  
**EMPLEO DE**  
**BOADILLA DEL MONTE**

**III TRIMESTRE AÑO 2014**

## Notas metodológicas

### Fuentes de información

La Dirección General de Empleo de la **Consejería de Empleo, Turismo y Cultura de la Comunidad de Madrid** y el **Servicio Público de Empleo Estatal** (en adelante SEPE) son las principales fuentes de información para la construcción del Observatorio local de empleo de Boadilla del Monte.

La Dirección General de Empleo de la **Consejería de Empleo, Turismo y Cultura de la Comunidad de Madrid** y el SEPE publica los datos oficiales de empleo a nivel Nacional y Comunidad de Madrid, y presenta los datos desagregados por municipios. Ofrece información sobre:

-Paro registrado de residentes en Boadilla del Monte.

-Contrataciones adscritas a centros de trabajo ubicados en Boadilla del Monte.

Ambos datos se publican mensualmente segmentados por edad, sexo, nivel de estudios, grupo profesional, sector de actividad, y otras variables de interés general.

La explotación estadística de estos datos permite conocer la situación general del empleo en nuestro municipio y su evolución en el tiempo, así como compararlo con dos de los municipios más cercanos: Majadahonda y Pozuelo de Alarcón.

### Construcción de indicadores:

#### **Porcentaje de paro por habitantes:**

Para poder comparar el paro en poblaciones de diferente tamaño, recurrimos a este indicador que se calcula dividiendo el paro registrado mensualmente entre la población total del territorio de referencia. Es un indicador orientativo, ya que la fecha del último dato oficial de población se publica anualmente y con retraso de un año, por lo que no se corresponde exactamente con las cifras de paro registrado, que se actualizan mensualmente.

#### **Medias trimestrales de paro y contratos:**

El cálculo de medias trimestrales (suma de tres meses, dividido entre tres) facilita la comparación de datos a lo largo del año.



## Paro registrado en el territorio

El paro registrado implica la inscripción como demandante de empleo en las oficinas de empleo. Este dato es publicado mensualmente por el Servicio Regional de Empleo de la Comunidad de Madrid.

### Paro registrado 3º trimestre 2014

Paro registrado	jul-14	ago-14	sep-14
Boadilla del Monte	2.059	2.089	2.049
Majadahonda	3.571	3.553	3.470
Pozuelo de Alarcón	3.407	3.362	3.314
Comunidad de Madrid	505.978	508.153	510.581
España	4.419.860	4.427.930	4.447.650

Fuente: SEPE y Dirección General de Empleo CM

### Población por municipios 2012 - 2013

POBLACIÓN DE LOS MUNICIPIOS Y COMUNIDAD DE MADRID			% de aumento
Padrón enero	2012	2013	Incremento
Boadilla	47.037	47.587	1,17%
Majadahonda	70.198	70.386	0,27%
Pozuelo	83.844	84.474	0,75%
Com. Madrid	6.498.560	6.495.551	-0,05%
España	47.265.321	47.129.783	-0,29%

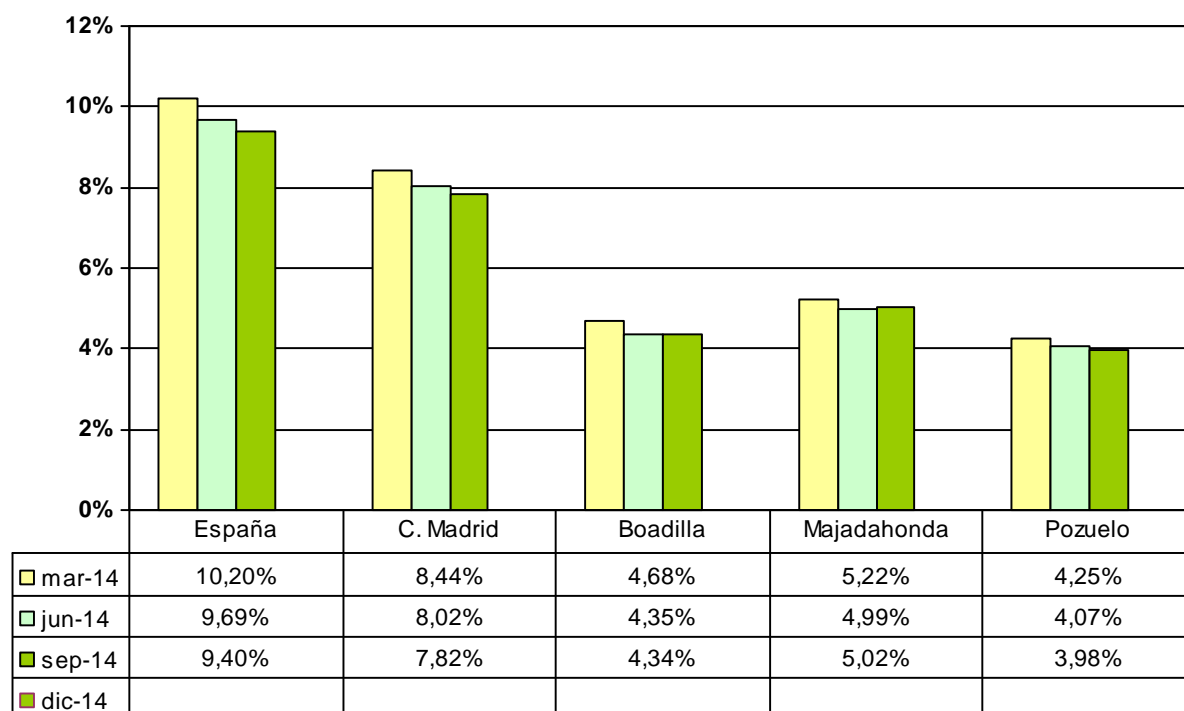
Fuente: INE. Padrón de habitantes

El **Padrón de habitantes** ofrece información socio-demográfica sobre el municipio y otros municipios de referencia, así como de la Comunidad de Madrid y España. Utilizamos los datos del Padrón municipal oficiales publicados por el INE con una periodicidad anual.

Respecto a estos datos, hay que destacar el dato de crecimiento de población de Boadilla del Monte, que se sitúa en el 1,17%, mientras que en el resto de los municipios comparados, este incremento de población está por debajo del 1%. España y Comunidad de Madrid tienen menos habitantes empadronados respecto al año anterior, según datos de padrón municipal facilitados por el Instituto Nacional de Estadística (INE).

## Porcentaje de paro por habitante

Porcentaje de paro registrado por habitante - 2014



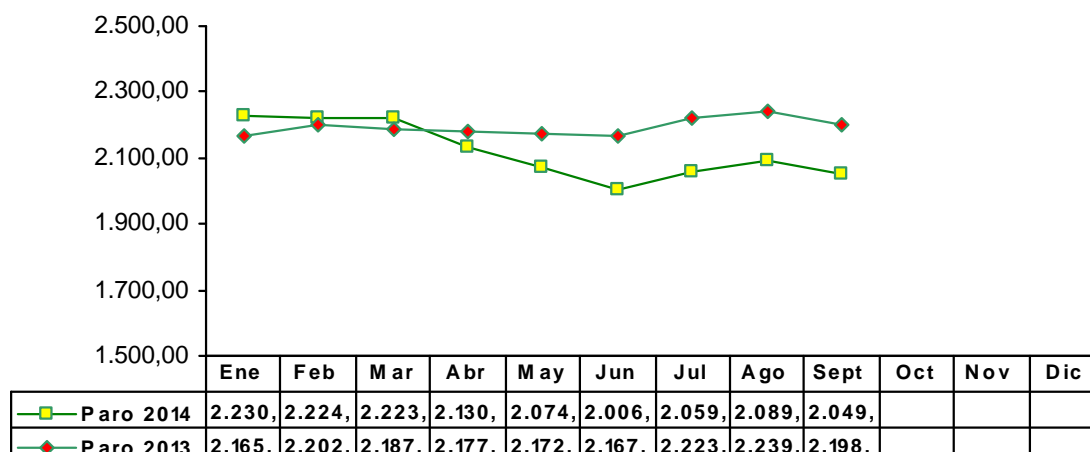
Fuente: Elaboración propia a partir de datos del SEPE y la Dirección General de Empleo CM

Como se puede observar en la tabla y gráfico anteriores, el porcentaje de paro registrado en relación a la población es menor en los municipios del oeste que en España y la Comunidad de Madrid.

Para poder comparar el paro en poblaciones de diferente tamaño, recurrimos a este indicador que se calcula dividiendo el paro registrado mensualmente entre la población total del territorio de referencia.

## Evolución del paro registrado

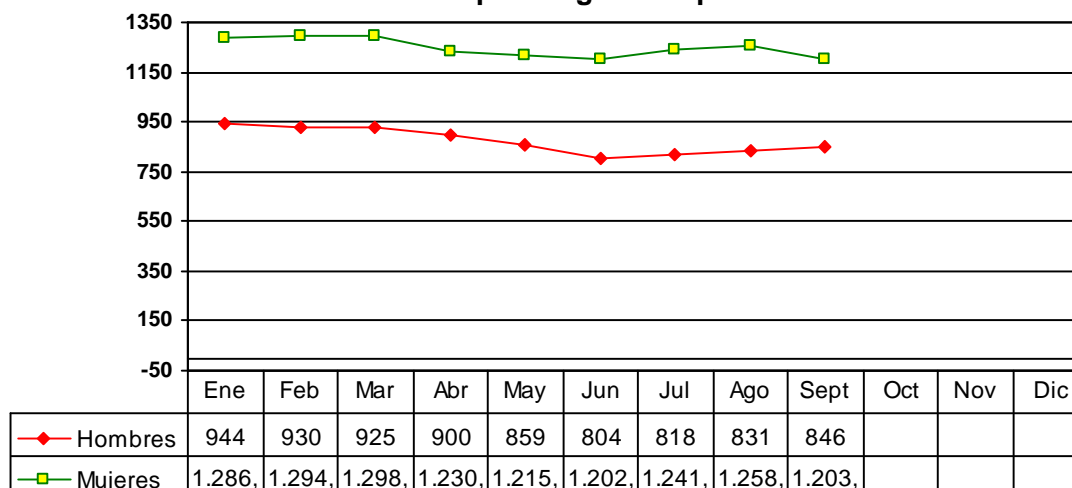
### Boadilla del Monte 2013-2014



Fuente: Elaboración propia a partir de datos de la Dirección General de Empleo de la CM y el SEPE .

El paro aumenta en los meses de julio y agosto, para posteriormente descender en septiembre. Este comportamiento en la evolución del desempleo es similar tanto en el año 2014 como en 2013 .

### Boadilla del Monte Evolución paro registrado por sexo 2014



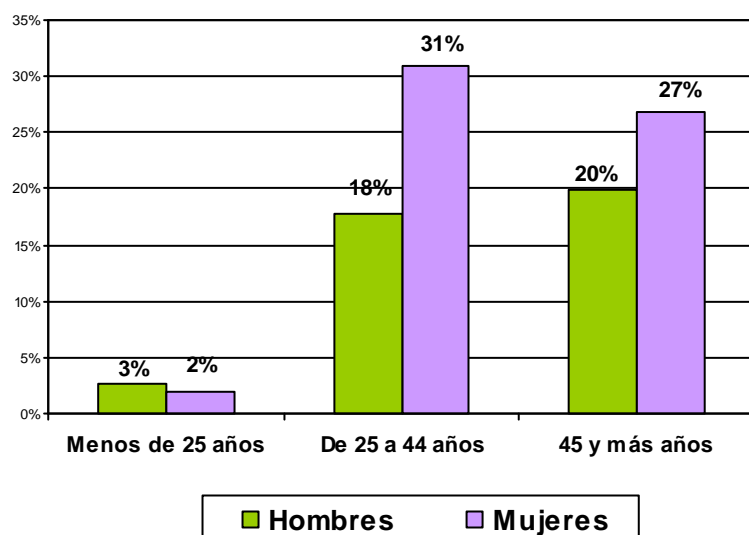
Fuente: Servicio Regional de Empleo

Como se puede observar en la tabla y gráfico, el paro masculino aumenta a lo largo de todo el 3º Trimestre de 2014, invirtiendo la tendencia de los dos trimestres anteriores.

Respecto al paro femenino, aumenta en los meses de julio y agosto, para posteriormente descender en Septiembre.

## Paro registrado por grupo de edad

Boadilla del Monte: Distribución trimestral por edad y sexo (% sobre el total)

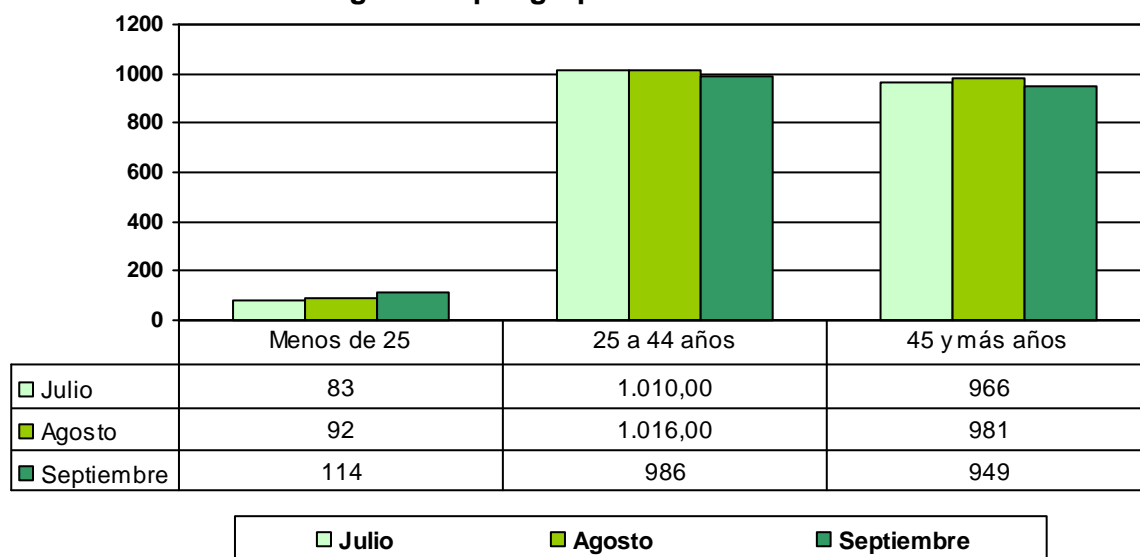


En Boadilla del Monte el 49% de los parados tiene entre 25 y 44 años

El 47% de los parados son mujeres entre 25 y 44 años.

Fuente: Elaboración propia a partir de datos de la Dirección General de Empleo de la CM y el SEPE .

### Paro registrado por grupo de edad - Boadilla del Monte



Fuente: Elaboración propia a partir de datos de la Dirección General de Empleo de la CM y el SEPE .

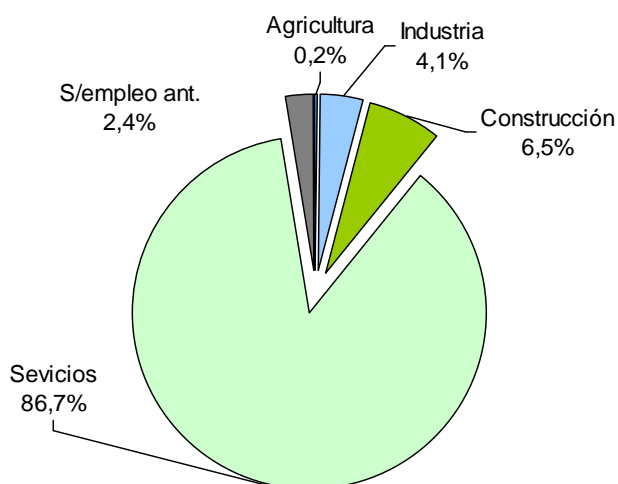
El paro aumenta entre los jóvenes menores de 25 años a lo largo del tercer trimestre, mientras que en los restantes grupos de edad aumenta en los meses de julio y agosto y desciende en el mes de septiembre.

## Paro registrado por sectores de actividad

Paro Boadilla del Monte	Julio	Agosto	Septiembre
AGRICULTURA	5	4	6
INDUSTRIA	84	85	88
CONSTRUCCION	137	135	133
SERVICIOS	1792	1815	1.764
SIN EMPLEO ANTERIOR	41	50	58
<b>Total</b>	<b>2059</b>	<b>2089</b>	<b>2049</b>

Fuente: Elaboración propia a partir de datos de la Dirección General de Empleo de la CM y el SEPE .

### Boadilla del Monte Paro registrado por sector de actividad



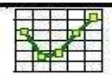
Fuente: Elaboración propia a partir de datos del SRE

PARO TRIMESTRE	Comunidad de Madrid	Boadilla del Monte
AGRICULTURA	0,8%	0,2%
INDUSTRIA	7,7%	4,1%
CONSTRUCCION	11,4%	6,5%
SERVICIOS	74,9%	86,7%
SIN EMPLEO ANTERIOR	5,2%	2,4%

Fuente: Elaboración propia a partir de datos de la Dirección General de Empleo de la CM y el SEPE .

### Evolución del Paro en el trimestre:

- En el Sector Agrícola, el número de parados se mantiene a lo largo de todo el trimestre cerrando el mismo con 6 personas desempleadas.
- En la Industria aumenta ligeramente el número de parados a lo largo de todo el trimestre cerrando el mismo con 88 personas desempleadas.
- En la Construcción el número de parados desciende ligeramente durante el Trimestre, cerrando el mismo en 133 desempleados.
- En el Sector Servicios el comportamiento del paro fluctúa a lo largo del trimestre, pero cierra con una cifra de parados que, con 1.764 desempleados, y mejora el dato del mes de julio.

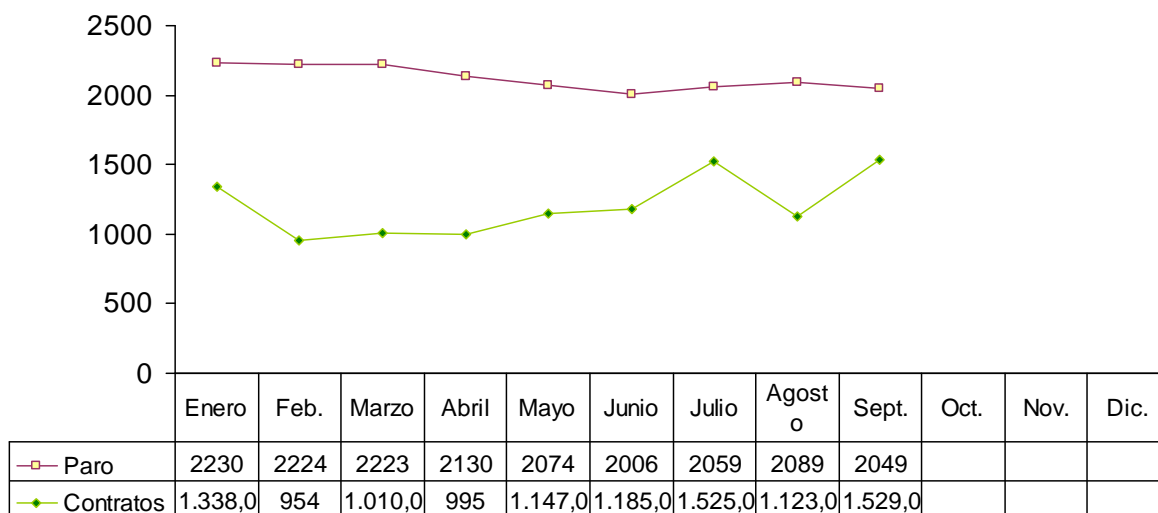


## LA CREACIÓN DE EMPLEO EN BOADILLA DEL MONTE

### Paro y contrataciones en 2014

Observando las contrataciones y el paro registrado mes a mes nos sirve como indicador de la evolución de la situación del mercado de trabajo en el municipio.

**Paro registrado y contrataciones.  
Boadilla del Monte 2014**



Fuente: Elaboración propia a partir de datos de la Dirección General de Empleo de la CM y el SEPE .

El paro aumenta en los meses de julio y agosto, para posteriormente descender en septiembre.

En el mes de septiembre se formalizan un total de 1.529 contratos (233 más que en el mismo mes del año 2013).

En el mes de julio se formalizan un total de 1.525 contratos (229 más que en el mismo mes del año 2013)

El dato de contratación del mes de septiembre es el mejor de la serie anual hasta la fecha.

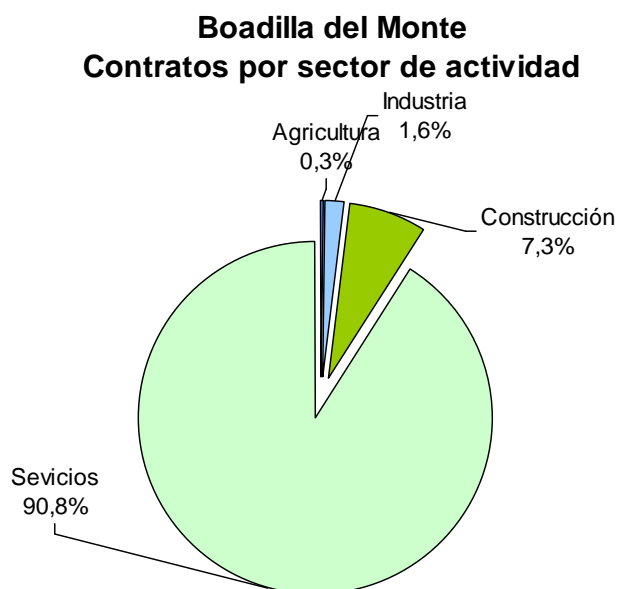


## Contratos por sector de actividad

Contratos Boadilla del Monte	jul-14	ago-14	sep-14
AGRICULTURA	4	8	2
INDUSTRIA	35	12	21
CONSTRUCCION	139	60	104
SERVICIOS	1.347	1043	1402
<b>Total</b>	<b>1.525</b>	<b>1123</b>	<b>1529</b>

Fuente: Elaboración propia a partir de datos de la Dirección General de Empleo de la CM y el SEPE .

### Evolución contrataciones trimestre:



- Sector Agrícola: Aumentan en el mes de agosto para descender en septiembre, cerrando el trimestre con el dato de septiembre de 2 contratos.

- Industria: Descienden en el mes de agosto para aumentar en septiembre, cerrando el trimestre con 21 contratos.

- Construcción: Descienden en el mes de agosto para aumentar en septiembre, cerrando el trimestre con el dato de 104 contratos.

-Sector Servicios: Descienden en el mes de agosto para aumentar en septiembre con un dato mejor que el de julio y cierran el trimestre con 1.402 contratos.

Fuente: Elaboración propia a partir de datos de la Dirección General de Empleo de la CM y el SEPE .

CONTRATOS TRIMESTRE	Comunidad de Madrid	Boadilla del Monte
AGRICULTURA	0,4%	0,3%
INDUSTRIA	5,7%	1,6%
CONSTRUCCION	7,5%	7,3%
SERVICIOS	86,4%	90,8%

Fuente: Elaboración propia a partir de datos de la Dirección General de Empleo de la CM y el SEPE .