

CONCEJALÍA DE
FORMACIÓN Y EMPLEO

OBSERVATORIO LOCAL DE
EMPLEO DE
BOADILLA DEL MONTE

II TRIMESTRE AÑO 2014

Notas metodológicas

Fuentes de información

La Dirección General de Empleo de la **Consejería de Empleo, Turismo y Cultura de la Comunidad de Madrid** y el **Servicio Público de Empleo Estatal** (en adelante SEPE) son las principales fuentes de información para la construcción del Observatorio local de empleo de Boadilla del Monte.

La Dirección General de Empleo de la **Consejería de Empleo, Turismo y Cultura de la Comunidad de Madrid** y el SEPE publica los datos oficiales de empleo a nivel Nacional y Comunidad de Madrid, y presenta los datos desagregados por municipios. Ofrece información sobre:

-Paro registrado de residentes en Boadilla del Monte.

-Contrataciones adscritas a centros de trabajo ubicados en Boadilla del Monte.

Ambos datos se publican mensualmente segmentados por edad, sexo, nivel de estudios, grupo profesional, sector de actividad, y otras variables de interés general.

La explotación estadística de estos datos permite conocer la situación general del empleo en nuestro municipio y su evolución en el tiempo, así como compararlo con los de los municipios más cercanos: Majadahonda y Pozuelo de Alarcón.

Construcción de indicadores:

Porcentaje de paro por habitantes:

Para poder comparar el paro en poblaciones de diferente tamaño, recurrimos a este indicador que se calcula dividiendo el paro registrado mensualmente entre la población total del territorio de referencia. Es un indicador orientativo, ya que la fecha del último dato oficial de población se publica anualmente y con retraso de un año, por lo que no se corresponde exactamente con las cifras de paro registrado, que se actualizan mensualmente.

Medias trimestrales de paro y contratos:

El cálculo de medias trimestrales (suma de tres meses, dividido entre tres) facilita la comparación de datos a lo largo del año.



Paro registrado en el territorio

El paro registrado implica la inscripción como demandante de empleo en las oficinas de empleo. Este dato es publicado mensualmente por el Servicio Regional de Empleo de la Comunidad de Madrid.

Paro registrado 2º trimestre 2014

Paro registrado	abr-14	may-14	jun-14
Boadilla del Monte	2.130	2.074	2.006
Majadahonda	3.538	3.523	3.481
Pozuelo de Alarcón	3.528	3.445	3.337
Comunidad de Madrid	535.914	520.863	505.428
España	4.684.301	4.572.385	4.449.701

Fuente: SEPE y Dirección General de Empleo CM

Población por municipios 2012 - 2013

POBLACIÓN DE LOS MUNICIPIOS Y COMUNIDAD DE MADRID			% de aumento
Padrón enero	2012	2013	Incremento
Boadilla	47.037	47.587	1,17%
Majadahonda	70.198	70.386	0,27%
Pozuelo	83.844	84.474	0,75%
Com. Madrid	6.498.560	6.495.551	-0,05%
España	47.265.321	47.129.783	-0,29%

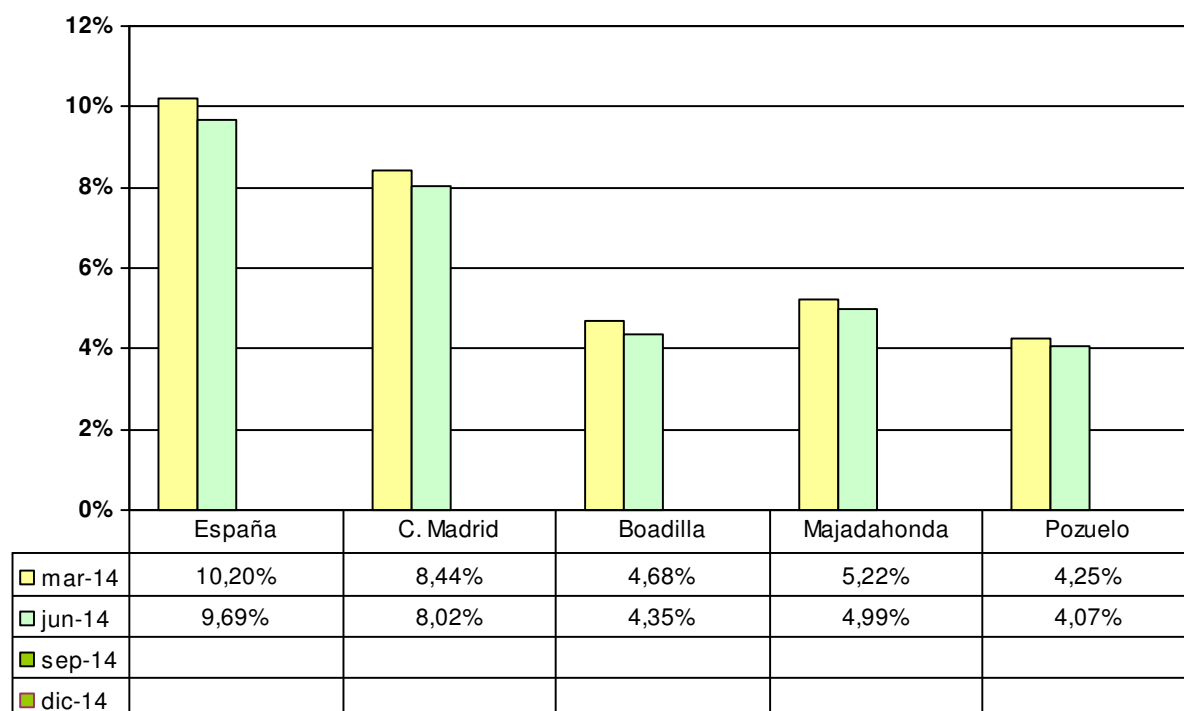
Fuente: INE. Padrón de habitantes

El **Padrón de habitantes** ofrece información socio-demográfica sobre el municipio y otros municipios de referencia, así como de la Comunidad de Madrid y España. Utilizamos los datos del Padrón municipal oficiales publicados por el INE con una periodicidad anual.

Respecto a estos datos, hay que destacar el dato de crecimiento de población de Boadilla del Monte, que se sitúa en el 1,17%, mientras que en el resto de los municipios comparados, este incremento de población está por debajo del 1%. España y Comunidad de Madrid tienen menos habitantes empadronados respecto al año anterior, según datos de padrón municipal facilitados por el Instituto Nacional de Estadística (INE).

Porcentaje de paro por habitante

Porcentaje de paro registrado por habitante - 2014



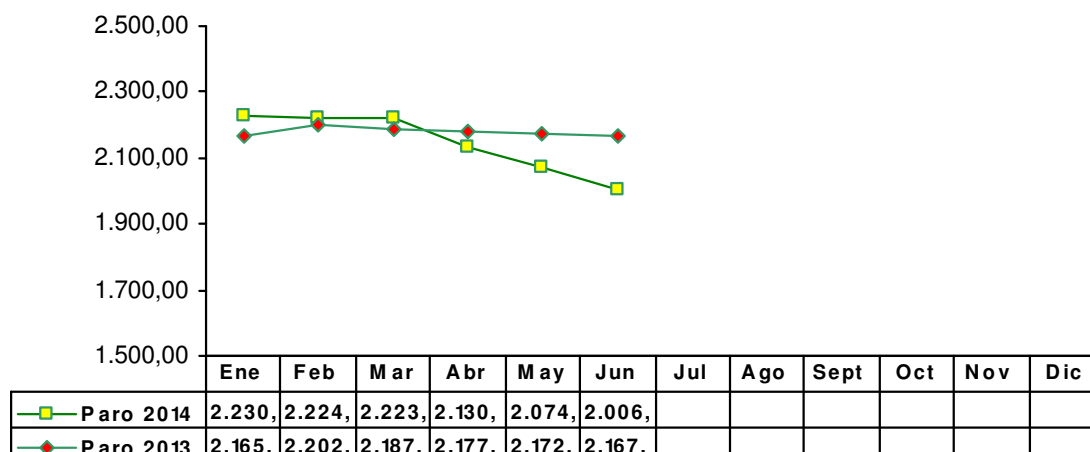
Fuente: Elaboración propia a partir de datos del SEPE y la Dirección General de Empleo CM

Como se puede observar en la tabla y gráfico anteriores, el porcentaje de paro registrado en relación a la población es menor en los municipios del oeste que en España y la Comunidad de Madrid.

Para poder comparar el paro en poblaciones de diferente tamaño, recurrimos a este indicador que se calcula dividiendo el paro registrado mensualmente entre la población total del territorio de referencia.

Evolución del paro registrado

Boadilla del Monte 2013-2014

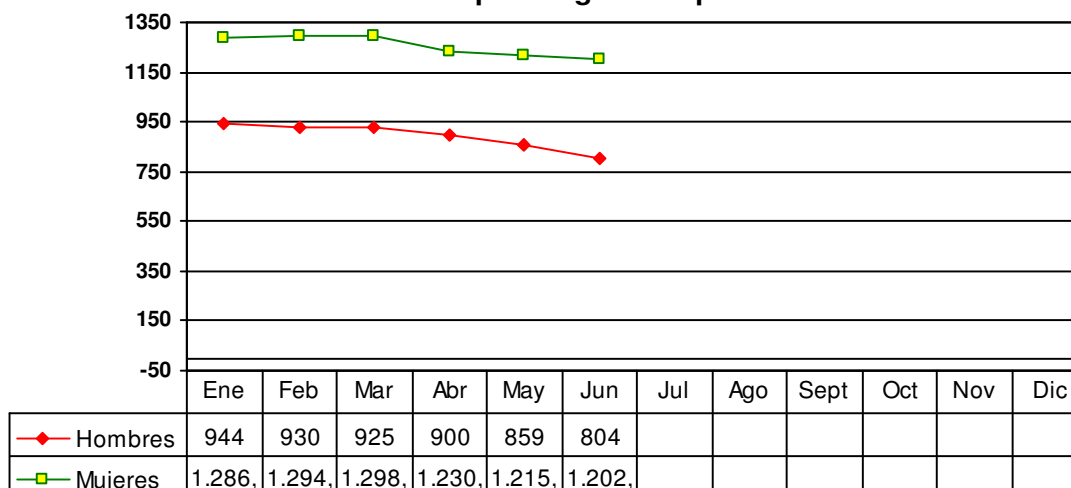


Fuente: Elaboración propia a partir de datos de la Dirección General de Empleo de la CM y el SEPE .

El paro desciende en el municipio a lo largo del segundo trimestre del año 2014, encadenando seis meses consecutivos de bajada.

En el año 2013 el paro descendió a lo largo del segundo trimestre del año.

Boadilla del Monte Evolución paro registrado por sexo 2014



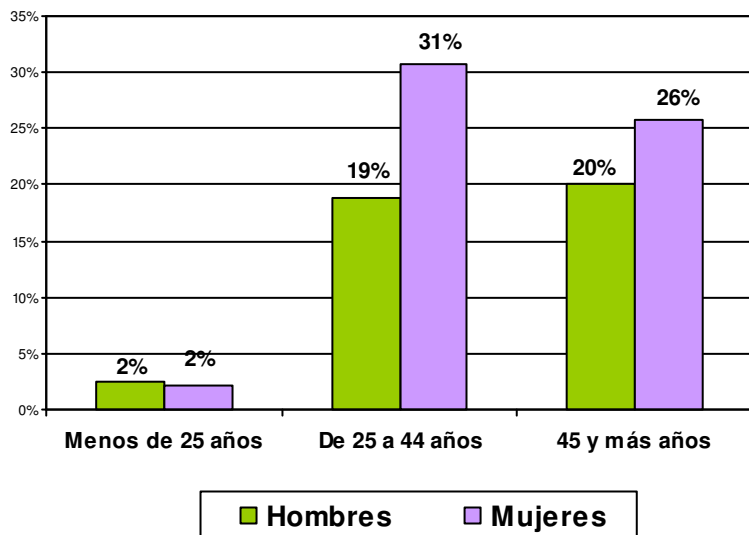
Fuente: Servicio Regional de Empleo

Como se puede observar en la tabla y gráfico, el paro masculino desciende a lo largo del 2º Trimestre de 2014, al igual que sucedió en el 1º Trimestre.

Respecto al paro femenino, también desciende a lo largo del 2º Trimestre de 2014.

Paro registrado por grupo de edad

Boadilla del Monte: Distribución trimestral por edad y sexo (% sobre el total)

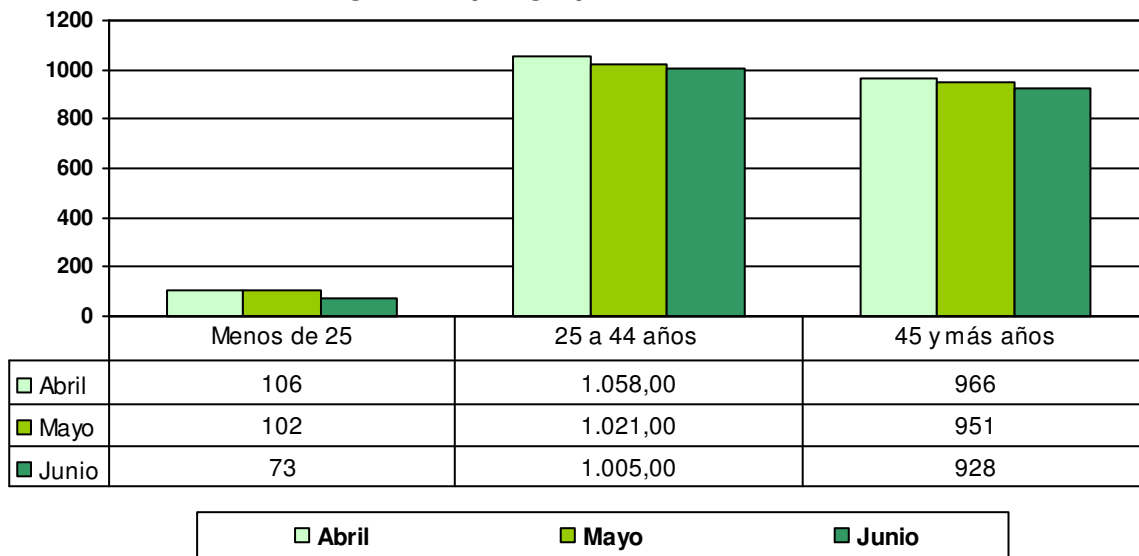


En Boadilla del Monte el 50% de los parados tiene entre 25 y 44 años

El 31% de los parados son mujeres entre 25 y 44 años.

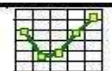
Fuente: Elaboración propia a partir de datos de la Dirección General de Empleo de la CM y el SEPE .

Paro registrado por grupo de edad - Boadilla del Monte



Fuente: Elaboración propia a partir de datos de la Dirección General de Empleo de la CM y el SEPE .

El paro desciende en todos los grupos de edad a lo largo del 2º Trimestre de 2014.

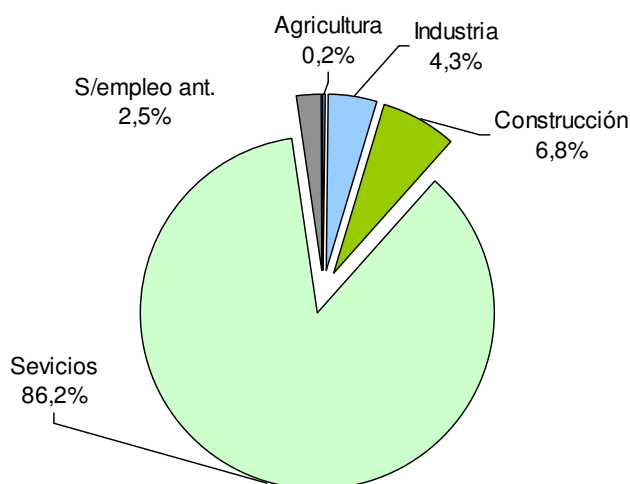


Paro registrado por sectores de actividad

Paro Boadilla del Monte	Abril	Mayo	Junio
AGRICULTURA	5	5	5
INDUSTRIA	92	89	84
CONSTRUCCION	140	145	135
SERVICIOS	1835	1778	1.739
SIN EMPLEO ANTERIOR	58	57	43
Total	2130	2074	2006

Fuente: Elaboración propia a partir de datos de la Dirección General de Empleo de la CM y el SEPE .

Boadilla del Monte Paro registrado por sector de actividad



Fuente: Elaboración propia a partir de datos del SRE

PARO TRIMESTRE	Comunidad de Madrid	Boadilla del Monte
AGRICULTURA	0,9%	0,2%
INDUSTRIA	7,9%	4,3%
CONSTRUCCION	12,3%	6,8%
SERVICIOS	74,0%	86,2%
SIN EMPLEO ANTERIOR	4,9%	2,5%

Fuente: Elaboración propia a partir de datos de la Dirección General de Empleo de la CM y el SEPE .

Evolución del Paro en el trimestre:

-En el Sector Agrícola el número de parados se mantiene a lo largo de todo el trimestre en 5 personas desempleadas (Ver tabla).

-En la Industria el número de parados desciende a lo largo de todo el trimestre, cerrando el mismo con 84 desempleados (Ver tabla).

-En la Construcción el número de parados también desciende durante el Trimestre, cerrando el mismo en 135 desempleados (Ver tabla).

- El paro desciende también en el Sector Servicios a lo largo del trimestre, cerrando el mismo con 1.739 desempleados (Ver tabla).

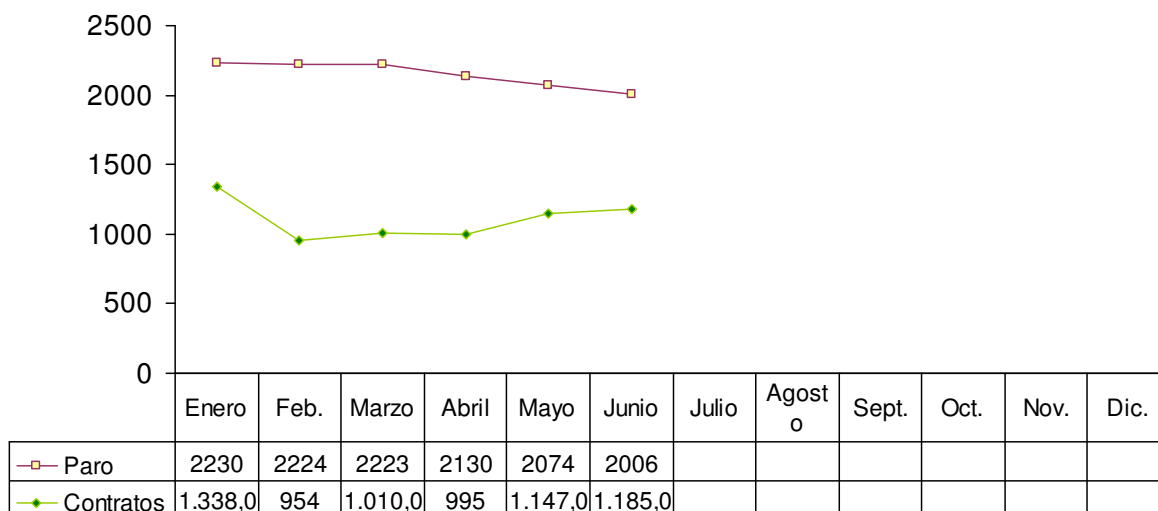


LA CREACIÓN DE EMPLEO EN BOADILLA DEL MONTE

Paro y contrataciones en 2014

Observando las contrataciones y el paro registrado mes a mes nos sirve como indicador de la evolución de la situación del mercado de trabajo en el municipio.

**Paro registrado y contrataciones.
Boadilla del Monte 2014**



Fuente: Elaboración propia a partir de datos de la Dirección General de Empleo de la CM y el SEPE .

El paro desciende en el municipio a lo largo del segundo trimestre del año 2014, encadenando seis meses consecutivos de bajada.

Respecto a la evolución de las contrataciones, podemos decir que, tras haber sufrido un descenso en abril respecto al dato del mes de marzo, aumentan a lo largo del segundo trimestre del año,

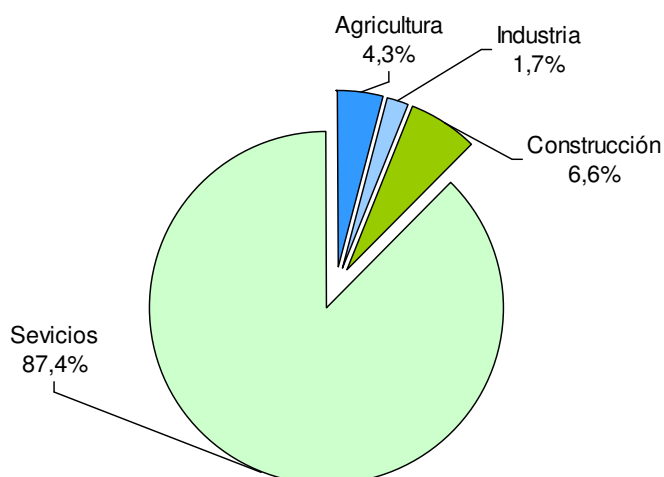
Contratos por sector de actividad

Contratos Boadilla del Monte	abr-14	may-14	jun-14
AGRICULTURA	5	25	112
INDUSTRIA	19	17	21
CONSTRUCCION	54	97	70
SERVICIOS	917	1008	982
Total	995	1147	1185

Fuente: Elaboración propia a partir de datos de la Dirección General de Empleo de la CM y el SEPE .

Evolución contrataciones trimestre:

Boadilla del Monte Contratos por sector de actividad



-Sector Agrícola: Aumentan las contrataciones a lo largo del trimestre, cerrando el mismo con 112 contratos.

- Industria: Las contrataciones bajan en mayo respecto al mes anterior, para aumentar de nuevo en junio, cerrando el trimestre con 21 contratos.

- Construcción: Las contrataciones aumentan en mayo respecto al mes de abril, y descienden en junio, cerrando el trimestre con 70 contratos.

-Sector Servicios: Las contrataciones aumentan en mayo respecto a abril, para descender en junio, cerrando el trimestre con 982 contratos.

Fuente: Elaboración propia a partir de datos de la Dirección General de Empleo de la CM y el SEPE .

CONTRATOS TRIMESTRE	Comunidad de Madrid	Boadilla del Monte
AGRICULTURA	0,3%	4,3%
INDUSTRIA	5,9%	1,7%
CONSTRUCCION	7,1%	6,6%
SERVICIOS	86,6%	87,4%

Fuente: Elaboración propia a partir de datos de la Dirección General de Empleo de la CM y el SEPE .

Como se puede observar en la tabla, el porcentaje de contratos registrados a lo largo del trimestre es mayor en Boadilla del Monte que en la Comunidad de Madrid en los sectores agrícola y sector servicios. Por el contrario, este porcentaje es inferior en los sectores de la construcción y la industria.