

CONCEJALÍA DE  
FORMACIÓN Y EMPLEO

**OBSERVATORIO LOCAL DE**  
**EMPLEO DE**  
**BOADILLA DEL MONTE**

**I TRIMESTRE AÑO 2013**



# Notas metodológicas

## Fuentes de información

La Dirección General de Empleo de la **Consejería de Empleo, Turismo y Cultura de la Comunidad de Madrid** y el **Servicio Público de Empleo Estatal** (en adelante SEPE) son las principales fuentes de información para la construcción del Observatorio local de empleo de Boadilla del Monte.

La Dirección General de Empleo de la **Consejería de Empleo, Turismo y Cultura de la Comunidad de Madrid** y el SEPE publica los datos oficiales de empleo a nivel Nacional y Comunidad de Madrid, y presenta los datos desagregados por municipios. Ofrece información sobre:

-Paro registrado de residentes en Boadilla del Monte.

-Contrataciones adscritas a centros de trabajo ubicados en Boadilla del Monte.

Ambos datos se publican mensualmente segmentados por edad, sexo, nivel de estudios, grupo profesional, sector de actividad, y otras variables de interés general.

La explotación estadística de estos datos permite conocer la situación general del empleo en nuestro municipio y su evolución en el tiempo, así como compararlo con dos de los municipios más cercanos: Majadahonda y Pozuelo de Alarcón.

## Construcción de indicadores:

### **Porcentaje de paro por habitantes:**

Para poder comparar el paro en poblaciones de diferente tamaño, recurrimos a este indicador que se calcula dividiendo el paro registrado mensualmente entre la población total del territorio de referencia. Es un indicador orientativo, ya que la fecha del último dato oficial de población se publica anualmente y con retraso de un año, por lo que no se corresponde exactamente con las cifras de paro registrado, que se actualizan mensualmente.

### **Medias trimestrales de paro y contratos:**

El cálculo de medias trimestrales (suma de tres meses, dividido entre tres) facilita la comparación de datos a lo largo del año.



## Paro registrado en el territorio

El paro registrado implica la inscripción como demandante de empleo en las oficinas de empleo. Este dato es publicado mensualmente por el Servicio Regional de Empleo de la Comunidad de Madrid.

### Paro registrado 1º trimestre 2013

Paro registrado	ene-13	feb-13	mar-13
Boadilla del Monte	2.165	2.202	2.187
Majadahonda	3.740	3.805	3.827
Pozuelo de Alarcón	3.667	3.718	3.728
Comunidad de Madrid	561.919	570.039	571.751
España	4.980.778	5.040.222	5.035.243

Fuente: SEPE y Dirección General de Empleo CM

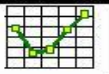
### Población por municipios 2011 - 2012

POBLACIÓN DE LOS MUNICIPIOS Y COMUNIDAD DE MADRID			% de aumento
Padrón enero	2011	2012	Incremento
Boadilla	46.151	47.037	1,92%
Majadahonda	70.076	70.198	0,17%
Pozuelo	82.916	83.844	1,12%
Com. Madrid	6.458.684	6.498.560	0,62%
España	47.190.493	47.265.321	0,16%

Fuente: INE. Padrón de habitantes

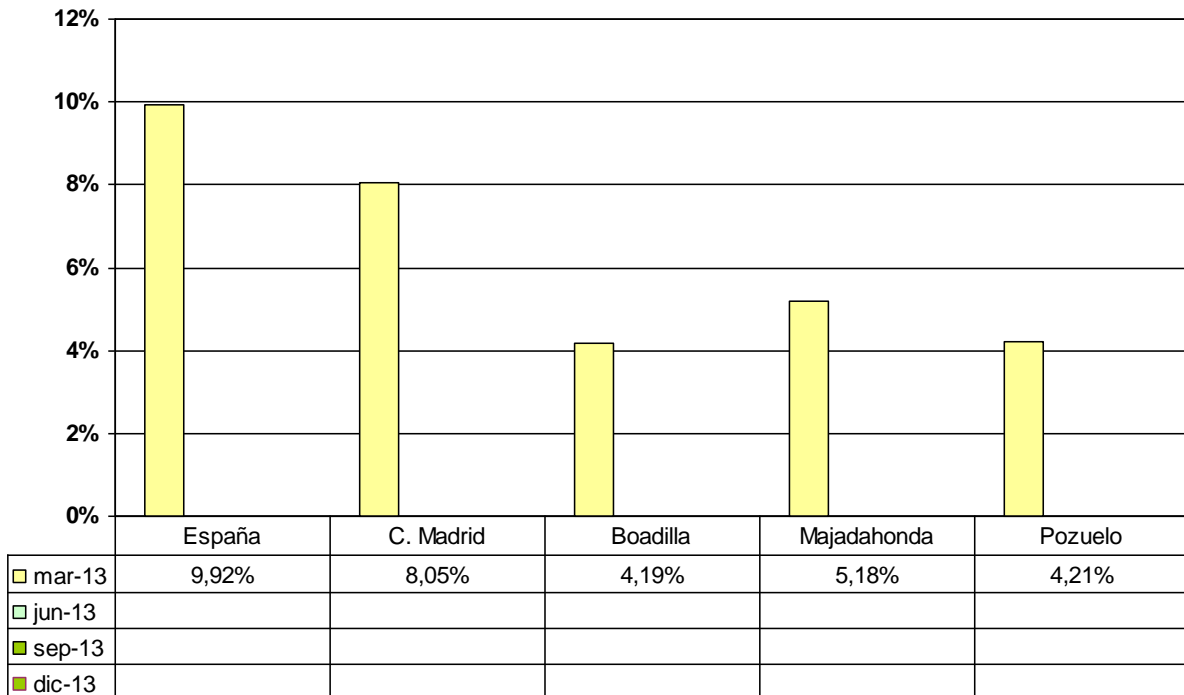
El **Padrón de habitantes** ofrece información socio-demográfica sobre el municipio y otros municipios de referencia, así como de la Comunidad de Madrid y España.

Utilizamos los datos del Padrón municipal oficiales publicados por el INE con una periodicidad anual.



## Porcentaje de paro por habitante

Porcentaje de paro registrado por habitante - 2012



Fuente: Elaboración propia a partir de datos del SEPE y la Dirección General de Empleo CM

Como se puede observar en la tabla y gráfico anteriores, el porcentaje de paro registrado en relación a la población es menor en los municipios del oeste que en España y la Comunidad de Madrid.

Hay que destacar que el dato de paro registrado por habitante en Boadilla del Monte es el más bajo, en relación a los municipios comparados, Comunidad de Madrid y España, con un 4,19 %.

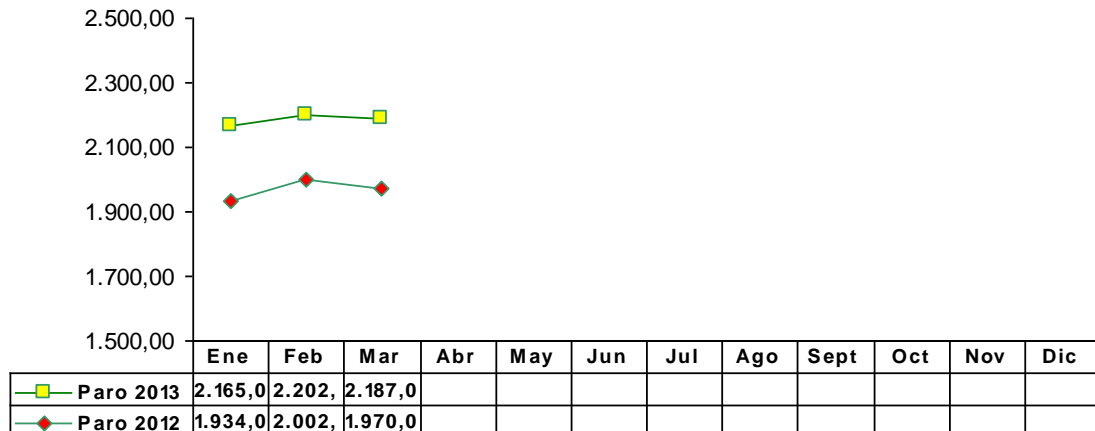
Para poder comparar el paro en poblaciones de diferente tamaño, recurrimos a este indicador que se calcula dividiendo el paro registrado mensualmente entre la población total del territorio de referencia.

Respecto a estos datos, hay que destacar el dato de crecimiento de población de Boadilla del Monte, que se sitúa en cerca del 2% (concretamente un 1,92%), mientras que en el resto de los municipios comparados, Comunidad de Madrid y España el incremento de la población está por debajo del 1%, según datos de padrón municipal facilitados por el Instituto Nacional de Estadística (INE).



## Evolución del paro registrado

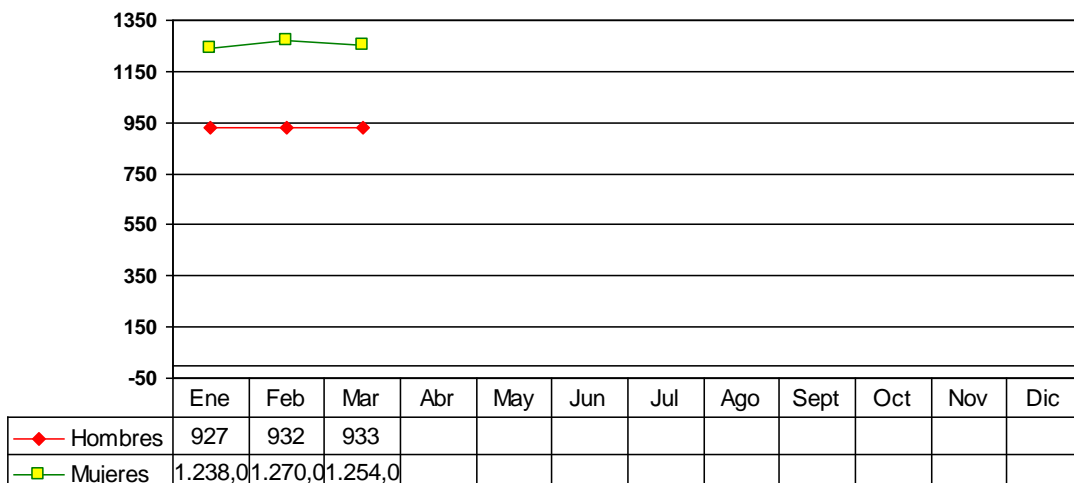
### Boadilla del Monte 2012-2013



Fuente: Elaboración propia a partir de datos de la Dirección General de Empleo de la CM y el SEPE .

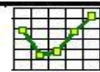
En el 1º trimestre de 2013 se aprecia un incremento del dato de paro en febrero respecto al mes anterior, para, posteriormente, descender en marzo. Este comportamiento es similar al del año 2012, aunque el incremento de enero a febrero de 2013 es de un 1,7 % mientras que en 2012 fue del 3,5%.

### Boadilla del Monte Evolución paro registrado por sexo 2013



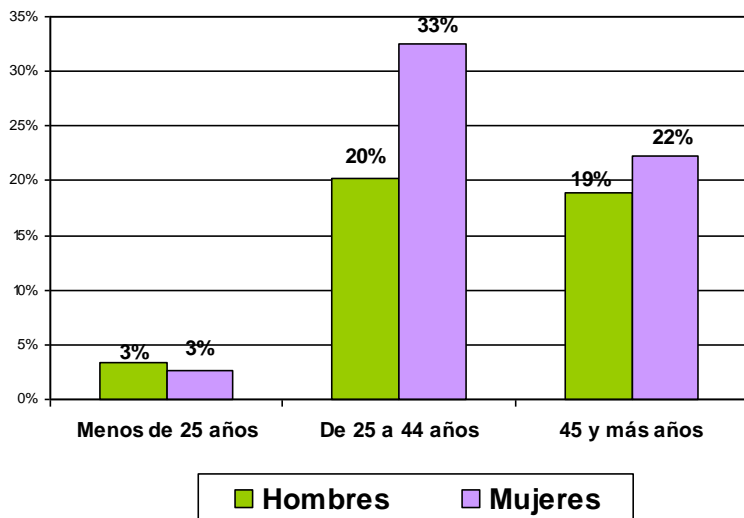
Fuente: Servicio Regional de Empleo

Como se puede observar en la tabla y gráfico, mientras que el paro masculino se mantiene durante todo el 1º Trimestre de 2013, el dato de paro femenino aumenta en febrero en un 2,5% respecto al mes anterior, para, posteriormente descender en el mes de marzo, pero con un dato de paro superior al dato de paro del mes de enero.



## Paro registrado por grupo de edad

**Boadilla del Monte: Distribución trimestral por edad y sexo**  
(% sobre el total)

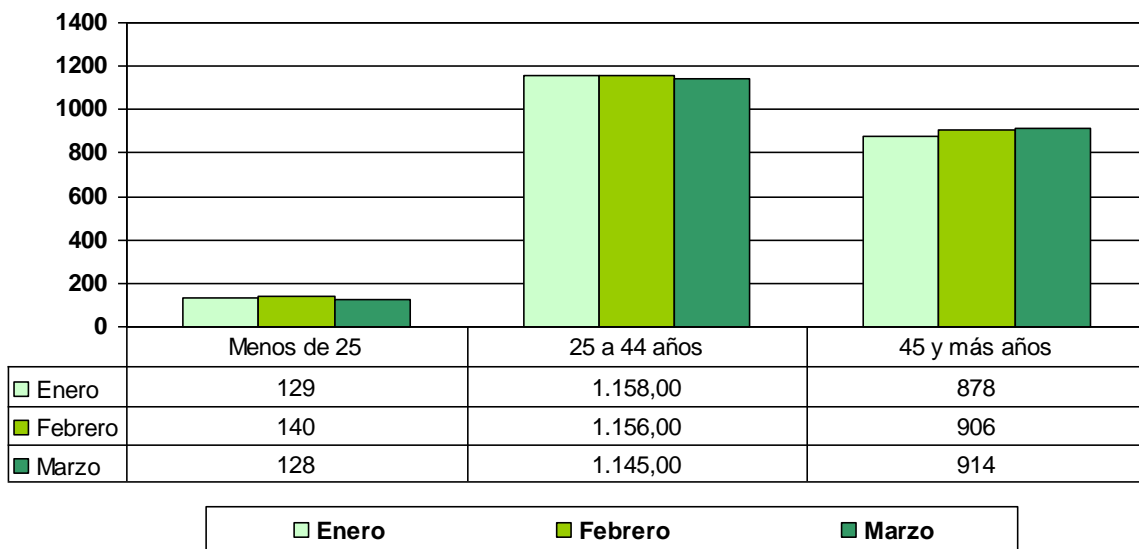


**En Boadilla del Monte el 53% de los parados tiene entre 25 y 44 años**

**El 33% de los parados son mujeres entre 25 y 44 años.**

Fuente: Elaboración propia a partir de datos de la Dirección General de Empleo de la CM y el SEPE .

### Paro registrado por grupo de edad - Boadilla del Monte



Fuente: Elaboración propia a partir de datos de la Dirección General de Empleo de la CM y el SEPE .

El **paro juvenil** se incrementa en febrero respecto al mes anterior, para posteriormente descender. El paro de personas entre **25 y 44 años**, se mantiene en enero y febrero y descende en marzo. En las personas con **45 y más años** se incrementa el paro a lo largo de todo el primer trimestre.

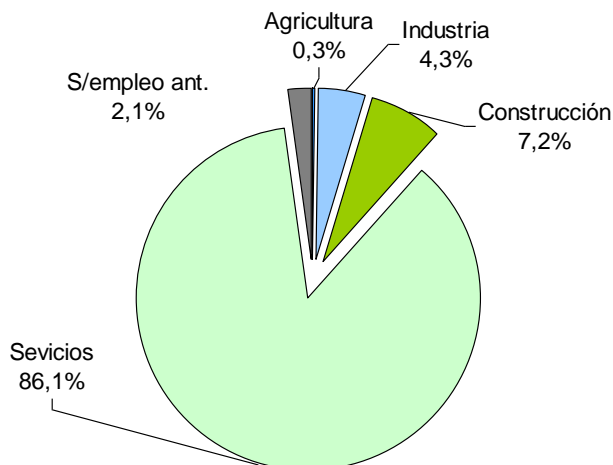


## Paro registrado por sectores de actividad

Paro Boadilla del Monte	Enero	Febrero	Marzo
AGRICULTURA	8	6	6
INDUSTRIA	91	94	97
CONSTRUCCION	161	155	158
SERVICIOS	1860	1902	1.881
SIN EMPLEO ANTERIOR	45	45	45
<b>Total</b>	<b>2165</b>	<b>2202</b>	<b>2187</b>

Fuente: Elaboración propia a partir de datos de la Dirección General de Empleo de la CM y el SEPE .

### Boadilla del Monte Paro registrado por sector de actividad



Fuente: Elaboración propia a partir de datos del SRE

En los sectores agrícola y construcción el porcentaje de paro desciende respecto al trimestre anterior. En cuanto a las personas sin empleo anterior el dato también desciende respecto al trimestre anterior.

En el sector industrial se mantiene el mismo dato de paro del trimestre anterior, que se situaba en un 4,3%.

En la tabla inferior podemos observar en que sectores se concentra el mayor porcentaje de paro en Boadilla del Monte y en la Comunidad de Madrid.

PARO TRIMESTRE	Comunidad de Madrid	Boadilla del Monte
AGRICULTURA	0,8%	0,3%
INDUSTRIA	8,2%	4,3%
CONSTRUCCION	13,5%	7,2%
SERVICIOS	73,4%	86,1%
SIN EMPLEO ANTERIOR	4,1%	2,1%

Fuente: Elaboración propia a partir de datos de la Dirección General de Empleo de la CM y el SEPE .

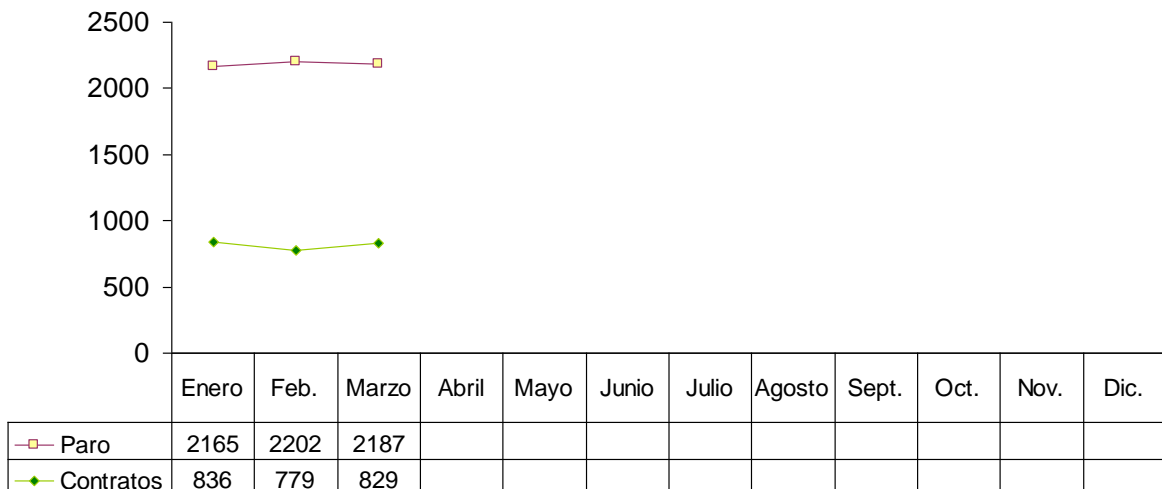


# LA CREACIÓN DE EMPLEO EN BOADILLA DEL MONTE

## Paro y contrataciones en 2013

Observando las contrataciones y el paro registrado mes a mes nos sirve como indicador de la evolución de la situación del mercado de trabajo en el municipio.

### Paro registrado y contrataciones. Boadilla del Monte 2012



Fuente: Elaboración propia a partir de datos de la Dirección General de Empleo de la CM y el SEPE .

El paro aumenta en el mes de febrero respecto al mes anterior, para posteriormente descender en el mes de marzo, aunque el número de parados registrados en este mes es superior al de enero.

En lo relativo a las contrataciones se produce un descenso en el número de contrataciones en febrero respecto al mes anterior, pero experimenta un aumento el mes de marzo, para situar el dato en un nivel próximo al dato de contratación de enero.



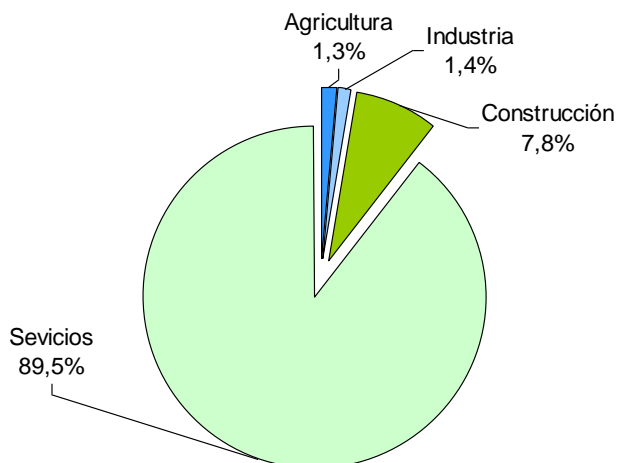


## Contratos por sector de actividad

Contratos Boadilla del Monte	ene-13	feb-13	mar-13
AGRICULTURA	7	21	3
INDUSTRIA	12	9	14
CONSTRUCCION	73	48	70
SERVICIOS	744	701	742
<b>Total</b>	<b>836</b>	<b>779</b>	<b>829</b>

Fuente: Elaboración propia a partir de datos de la Dirección General de Empleo de la CM y el SEPE .

### Boadilla del Monte Contratos por sector de actividad



En comparación con el trimestre anterior, el porcentaje de contratos registrados desciende en los sectores agrícola y sector de la construcción.

Sin embargo, en el sector servicios y el sector industrial se produce un incremento en el número de contratos respecto al trimestre anterior.

En la tabla inferior podemos observar en que sectores se concentra el porcentaje de las contrataciones, tanto en Boadilla del Monte como en la Comunidad de Madrid.

Fuente: Elaboración propia a partir de datos de la Dirección General de Empleo de la CM y el SEPE .

CONTRATOS TRIMESTRE	Comunidad de Madrid	Boadilla del Monte
AGRICULTURA	0,4%	1,3%
INDUSTRIA	4,5%	1,4%
CONSTRUCCION	7,9%	7,8%
SERVICIOS	87,3%	89,5%

Fuente: Elaboración propia a partir de datos de la Dirección General de Empleo de la CM y el SEPE .

Como se puede observar en la tabla, el porcentaje de contratos registrados a lo largo del trimestre es mayor en Boadilla del Monte que en la Comunidad de Madrid en los sectores agrícola y sector servicios. Por el contrario, este porcentaje es inferior en el sector de la construcción y sector industrial.