

INFORME DE GESTIÓN

AGENCIA DE COLOCACIÓN
AYTO. DE BOADILLA DEL MONTE

IV TRIMESTRE 2018

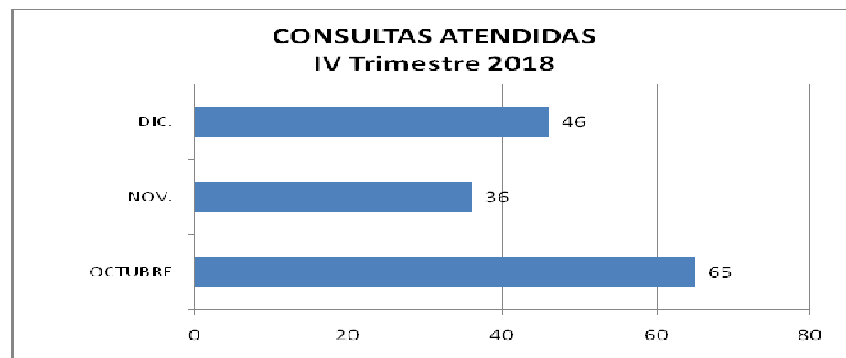
Fernando Lapuente / Carlos Vera

Nota: Los datos que contiene el presente informe han sido extraídos a fecha 28 de febrero de 2019. Algunos pueden variar en el transcurso del tiempo (Por ejemplo: contrataciones: aumentará el número después de realizar todos los seguimientos).

A.- USUARIOS:

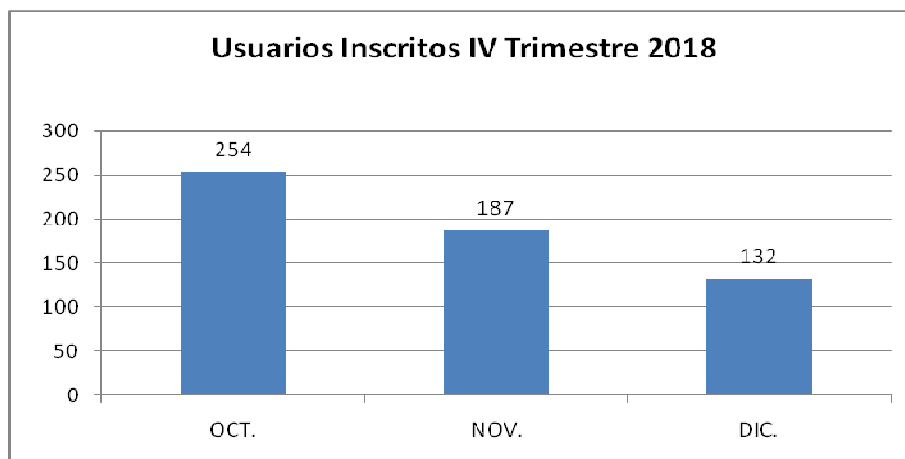
CONSULTAS ATENDIDAS: Durante el **4º trimestre** del año 2018 se ha atendido presencialmente a **147 personas** (26 consultas más que en el cuarto trimestre del año 2017).

	2018	2017
OCTUBRE	65	46
NOV.	36	43
DIC.	46	32
TOTAL	147	121



USUARIOS INSCRITOS: Durante el 4º trimestre del año 2018 se han inscrito un total de **573 personas**, (25 personas más que en el mismo trimestre del año anterior).

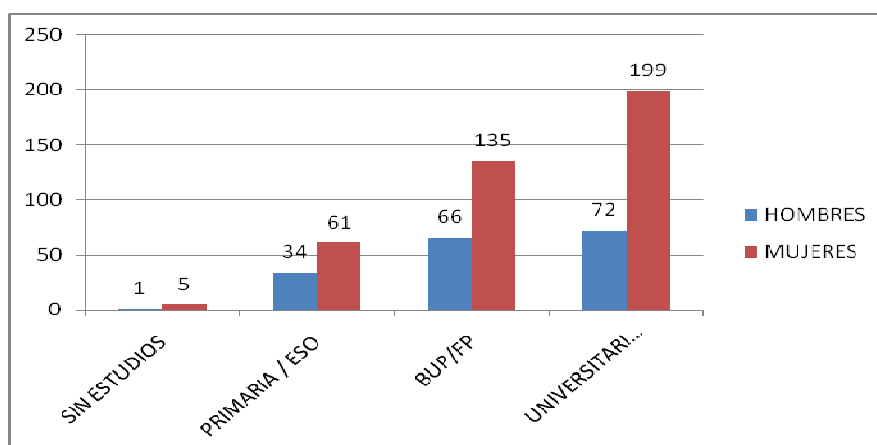
	2018	2017
OCTUBRE	254	194
NOV.	187	209
DIC.	132	145
TOTALES	573	548



USUARIOS INSCRITOS VARIABLES GÉNERO / NIVEL DE ESTUDIOS:

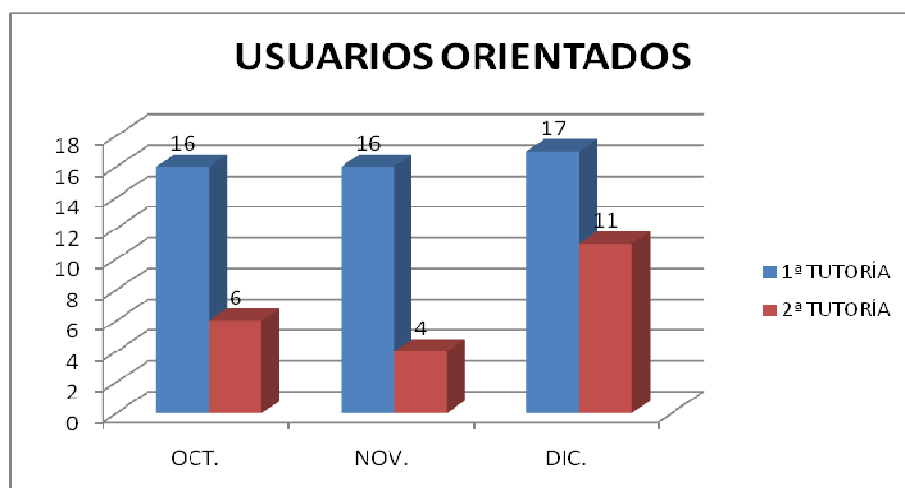
En la tabla y gráfico se puede observar la distribución de los usuarios inscritos a lo largo del cuarto trimestre del año en función de las variables de "Género" y "Nivel de estudios".

	HOMBRES	MUJERES	TOTALES
SIN ESTUDIOS	1	5	6 (1,0%)
PRIMARIA / ESO	34	61	95 (16,6%)
BUP/FP	66	135	201 (35,1%)
UNIVERSITARIOS	72	199	271 (47,3%)
TOTALES	173	400	573



USUARIOS ORIENTADOS LABORALMENTE:

	1ª TUTORÍA	2ª TUTORÍA	TOTALES
OCTUBRE	16	6	22
NOV.	16	4	20
DIC.	17	11	28
TOTALES	49	21	70



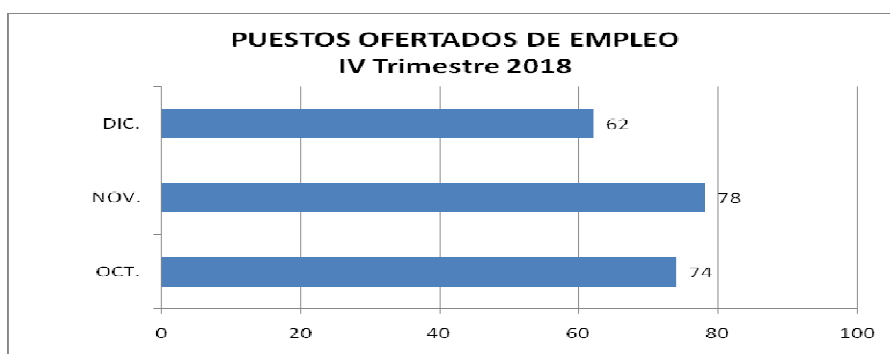
B) EMPRESAS:

PUESTOS OFERTADOS: A lo largo del **4º trimestre del año** se han ofertado un total de **214 puestos de trabajo**, de los que:

- El **86 %** (185 puestos) son ofertados por empresas.
- El **14 %** restante (29 puestos) son ofertados por particulares.

Éste dato indica que se han gestionado **105 puestos de trabajo menos** que en el mismo trimestre del año anterior.

	2018	2017
OCTUBRE	74	124
NOV.	78	104
DIC.	62	91
TOTAL	214	319



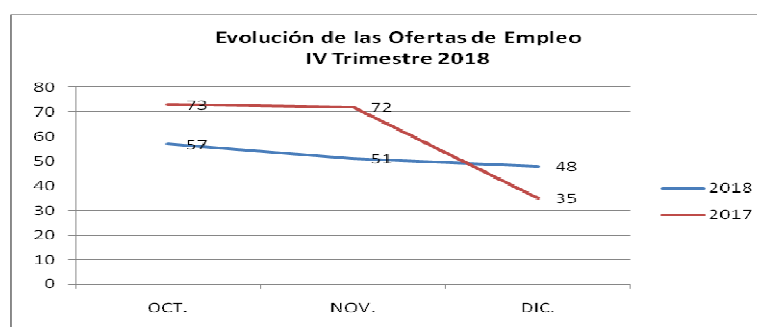
OFERTAS DE EMPLEO:

A lo largo del **4º trimestre del año** se han registrado un total de **156 Ofertas de Empleo** (Con distintos puestos de trabajo para cada oferta), de los que:

- El **86 %** (127 ofertas) son de empresas.
- El **14 %** restante (29 ofertas) son de particulares.

Éste dato demuestra que ha bajado de forma importante tanto el número de ofertas como el de puestos respecto al mismo trimestre de 2017.

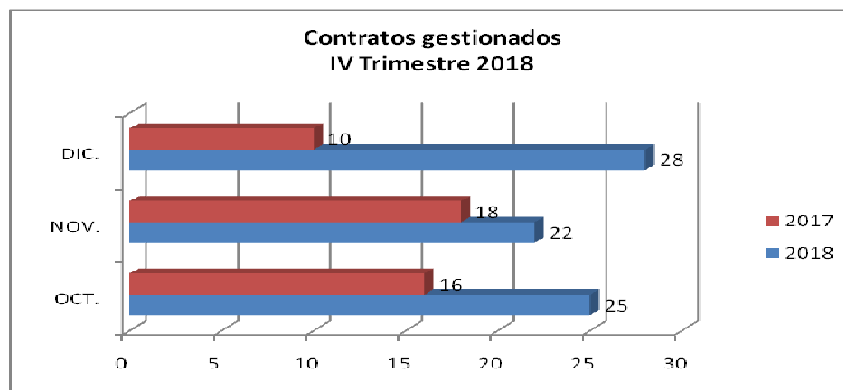
	2018	2017
OCTUBRE	57	73
NOV.	51	72
DIC.	48	35
TOTAL	156	180



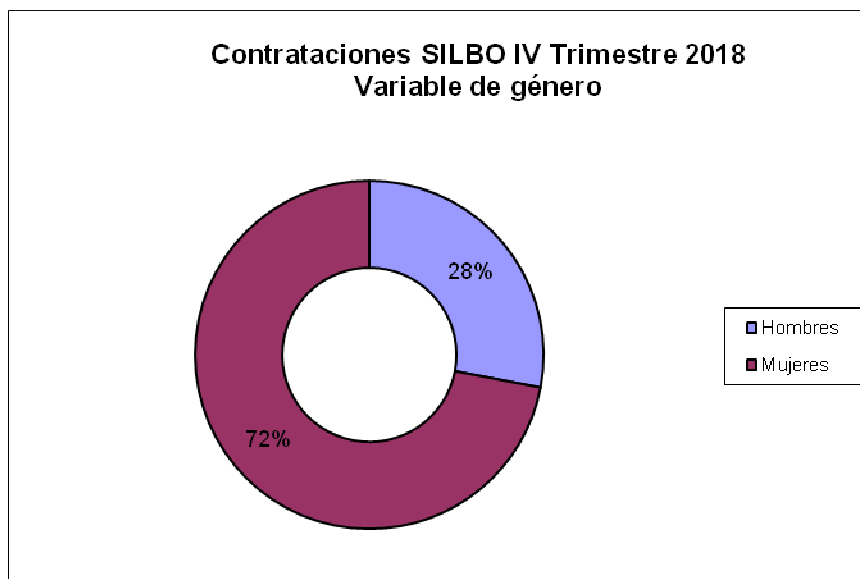
CONTRATACIONES:

En lo que se refiere a las **CONTRATACIONES**, a lo largo del **4º trimestre de 2018** se ha gestionado un total de **75 contrataciones**, 31 contrataciones más que en el mismo Trimestre de 2017 y 38 más que en el 3º trimestre de 2018 en el que se registraron un total de **37 contrataciones**. Este dato es muy significativo ya que indica que el grado de inserción por puesto o oferta gestionado aumenta mucho en este trimestre (recuérdese que en este trimestre disminuyen tanto puestos como ofertas gestionadas respecto al mismo trimestre de 2017).

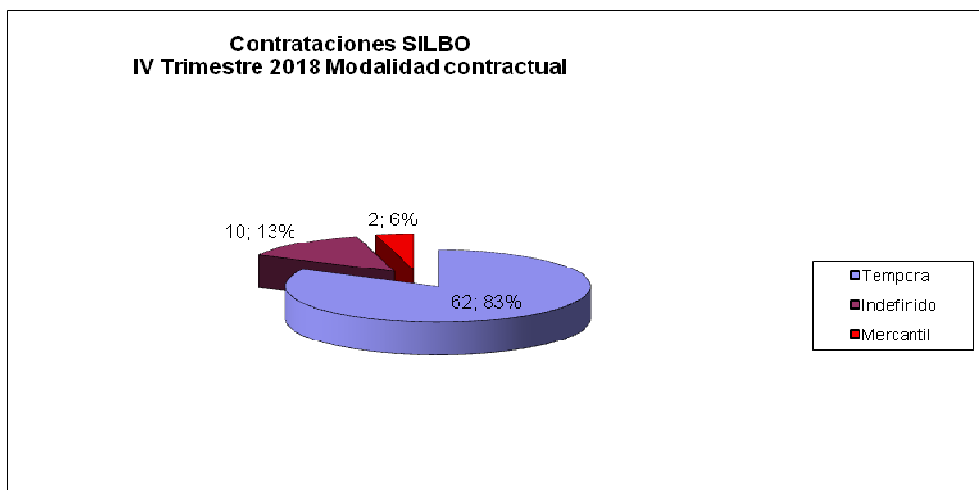
	2018	2017
OCTUBRE	25	16
NOV.	22	18
DIC.	28	10
TOTALES	75	44



Variable de Género: se han formalizado 54 contratos a mujeres (72%) y 21 a hombres (28%).



Tipología contractual: se han formalizado **62** contratos temporales y **10** Indefinidos. En este trimestre las contrataciones de carácter mercantil han sido **3**.



OTRAS ACTIVIDADES DE LA AGENCIA DE COLOCACIÓN

1.- JORNADAS Y TALLERES

Taller de Habilidades Sociales y Búsqueda Activa de Empleo (BAE) en colaboración con Servicios Sociales: Del 12 al 16 de noviembre de 2018.

Las concejalías de Asuntos Sociales y Empleo impartieron un taller de apoyo para la Búsqueda de Empleo que organizan periódicamente de forma conjunta.



El taller se dirige a personas sin trabajo en situación de vulnerabilidad que están siendo atendidas en el Centro de Servicios Sociales por las trabajadoras sociales del Ayuntamiento y a usuarios de la Agencia de Colocación Municipal.

El taller, al que han asistido 10 usuarios, se ha llevado a cabo en el Centro de Empresas Municipal y ha contado con un total de 15 horas lectivas.

Los técnicos de la Concejalía de Formación y Empleo trabajan con los participantes para dotarles de nuevas técnicas y destrezas con las que afrontar la búsqueda de

empleo mientras que las trabajadoras sociales imparten varias sesiones de inteligencia emocional para ayudarles a lograr una mayor conexión con los seleccionadores de personal durante las entrevistas de trabajo.

La Agencia de Colocación Municipal, posteriormente a la celebración del taller, citó a los participantes para realizar con ellos un seguimiento personalizado de su proceso de búsqueda de empleo.

VII Semana del Empleo de Boadilla del Monte

La Concejalía de Empleo y Formación, a través de su Agencia de Colocación, celebró en Boadilla del Monte la **VII Semana del Empleo** durante los días 27, 28 y 29 de noviembre.

Antonio González Terol, Alcalde de Boadilla del Monte, tuvo la ocasión de clausurar esta Semana del Empleo de Boadilla del Monte que en su séptima edición congregó a más de 300 personas en torno a las 7 ponencias, 2 mesas redondas y un taller que se realizaron en el Centro de Formación Municipal.

En el mismo acto, se presentó la **Guía de Orientación Laboral para personas con discapacidad** que ha sido elaborada por el personal de la Concejalía de Empleo y Formación para apoyar y fomentar la búsqueda de empleo de estas personas así como para informar a las empresas de las posibles ayudas e incentivos existentes para su contratación.



Fueron tres intensos días en los que los expertos invitados pudieron impartir diversas ponencias orientadas a la búsqueda de empleo.



Especial relevancia ha tenido la mesa redonda celebrada el último día, 29 de noviembre, en la que participaron tres importantes empresas que han firmado **Convenios de Colaboración para fomentar la contratación en Boadilla del Monte**, tales como Grupo Carrefour, Sodexo y Enseñanzas Modernas. A este acto asistieron más de un centenar de personas que pudieron comprobar los perfiles que demandan estas empresas y cómo llevan a cabo los procesos de selección.

El resto de **ponencias y talleres** han tratado sobre la utilización de las redes sociales y las nuevas tecnologías en la búsqueda de empleo; enseñar cómo hacer un currículum de éxito o cómo afrontar adecuadamente una entrevista de trabajo en inglés entre otras.

La temática de cada Jornada/ponencia fue:

1. **Cómo utilizar LinkedIn para buscar empleo** - Virginia Delgado (Móstoles Desarrollo)
2. **Busca empleo con tu Smartphone** - Heidi Mora (Móstoles Desarrollo)
3. **Oportunidades de empleo en servicios asistenciales a domicilio** - Yajana Pavón (Anac, Serhogarsystem, Casalista)
4. **Entrevista Grupal. Tú sales a escena** - Cristina Jardón (Pedagoga y Coach)
5. **Conóctete, aprende a venderte y crea tu plan de acción** - Elena Huerga (Coach Desarrollo Profesional)
6. **Taller de entrevistas de selección en inglés** - Silvina's Languages Team
7. **CV y carta: tu mejor tarjeta de presentación** - Laura Ramirez (Pedagoga - Orienta-T)
8. **Empresas que crean empleo en Boadilla del Monte. Perfiles y puestos más demandados** - Grupo Carrefour, Sodexo y Enseñanzas Modernas
9. **El arte de persuadir al entrevistador** - Olga de Vega (Bitácora Consulting)
10. **Mi yo en un minuto** - Olga de Vega (Bitácora Consulting)

2.- OTRAS ACTUACIONES

Convenio de Colaboración con Grupo SM

El día 2 de octubre, se firma Convenio de Colaboración con la empresa Grupo SM. El objeto del presente convenio es ayudar y apoyar a las empresas, y a Grupo SM en particular, en la contratación de trabajadores a través del Portal de Empleo municipal denominado SILBO, fomentando de esta forma la empleabilidad de los usuarios del Portal de Empleo y concretamente de los vecinos de Boadilla.

Por otro lado, la empresa **Grupo SM**, es un grupo editorial dedicado a la elaboración de contenidos y servicios educativos, publicaciones religiosas, y literatura infantil y juvenil, además de desempeñar una labor social a través de la Fundación SM, que destina los beneficios del grupo editorial a mejorar la calidad de la educación y a hacer llegar la docencia y la cultura a los sectores más desfavorecidos de la sociedad.

El **Grupo SM** tiene radicada su sede social desde hace muchos años en Boadilla del Monte y cuenta con más de 2.000 trabajadores repartidos por sus distintas unidades productivas con un continuo proceso de reclutamiento de candidatos de diverso perfil formativo y profesional.

Convenio de Colaboración con Eurocolegio CASVI

El día 9 de octubre, se firma Convenio de Colaboración con la empresa Eurocolegio CASVI. El objeto del presente convenio es ayudar y apoyar a las empresas, y a Eurocolegio CASVI en particular, en la contratación de trabajadores a través del Portal de Empleo municipal denominado SILBO, fomentando de esta forma la empleabilidad de los usuarios del Portal de Empleo y concretamente de los vecinos de Boadilla.

Por otro lado, la empresa **Eurocolegio CASVI**, es un centro educativo concertado, modelo educativo privado, homologado y mixto, dotado de todos los medios necesarios para dar una enseñanza de calidad. Se implanta en Boadilla del Monte

en **2005 y cuenta con aproximadamente 120** profesores, todos ellos Diplomados y Maestros en diferentes especialidades, además de Titulados Superiores.

Eurocolegio CASVI tiene radicada en Boadilla del Monte uno de sus centros educativos y le interesa la firma de este convenio de colaboración para dar respuesta a las necesidades de personal, no sólo profesorado, que se le presentan periódicamente.

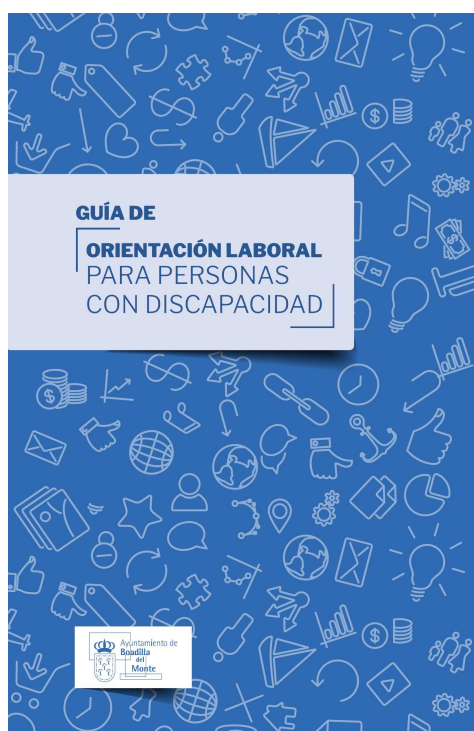
Convenio de Colaboración con Centro de Enseñanzas Modernas

El día 22 de octubre, se firma Convenio de Colaboración con la empresa Centro de Enseñanzas Modernas. El objeto del presente convenio es ayudar y apoyar a las empresas, y a Centro de Enseñanzas Modernas en particular, en la contratación de trabajadores a través del Portal de Empleo municipal denominado SILBO, fomentando de esta forma la empleabilidad de los usuarios del Portal de Empleo y concretamente de los vecinos de Boadilla.

Por otro lado, la empresa **CENTROS DE ENSEÑANZAS MODERNAS**, es un centro de formación con casi 20 años de experiencia en la formación y la prestación de servicios de **consultoría y formación para el empleo**. Están acreditados por el Servicio Público de Empleo Estatal, la Comunidad de Madrid y la Comunidad Autónoma de Canarias. La función principal de Enseñanzas Modernas es ofrecer un **servicio integral** a sus clientes, ya sean empresas, organizaciones o particulares, con soluciones formativas de calidad para cada uno de ellos.

CENTROS DE ENSEÑANZAS MODERNAS tiene radicada en Madrid su sede social y cuenta con una plantilla de 20 trabajadores indefinidos y 30 temporales. Cuenta con centros propios para impartir formación pero tiene previsto acceder al municipio de Boadilla del Monte con lo que podría requerir de incorporar nuevos trabajadores a su empresa.

Guía de Orientación Laboral para personas con discapacidad



El Alcalde de Boadilla del Monte, Antonio González Terol, presentó el día 29 de noviembre la "Guía de Orientación Laboral para personas con discapacidad", confeccionada por el personal de la Agencia de Colocación y que pretende ser un instrumento práctico de consulta y apoyo para la búsqueda de empleo de las personas que tienen algún tipo de discapacidad.

Esta guía ofrece herramientas útiles para lograr, como objetivo final, la inserción laboral de la persona con discapacidad en un puesto de trabajo adaptado a sus necesidades y capacidades.

Otro objetivo de ésta guía es el de sensibilizar a las empresas en relación a la contratación de las personas con discapacidad. Hay un apartado de la guía en el que figuran las bonificaciones y reducciones a las cuotas de la Seguridad Social por la contratación de

personas con discapacidad, así como las subvenciones destinadas al empleo con apoyo.

La Guía es descargable en el siguiente enlace:
https://ayuntamientoboadilladelmonte.org/sites/default/files/boadilla_-_guia_empleo_y_discapacidad_web.pdf

Taller de Reinención Profesional del Ayuntamiento de Madrid

Con el objetivo de dar a conocer la actividad que realiza la Agencia de Colocación del Ayuntamiento de Boadilla del Monte a los participantes del taller de Reinención Profesional organizado por el Ayuntamiento de Madrid, el 3 de diciembre se impartió una ponencia a los participantes para facilitarles un recurso más al que poder optar en su proceso de búsqueda activa de empleo.

Primera Asamblea General de la Red Madrileña de Agencias de Colocación Municipales (REMAC)

El Ayuntamiento de Boadilla del Monte participó el 12 de diciembre en la primera Asamblea de la Red Madrileña de Agencias de Colocación (REMAC), una iniciativa promovida por este Ayuntamiento y la Federación de Municipios de Madrid (FMM). El objetivo de la misma es que las agencias puedan trabajar conjuntamente con el fin de darse a conocer y ser un referente para las empresas que buscan trabajadores así como para las personas demandantes de empleo.

En la reunión participaron 18 ayuntamientos de la región constituidos como Agencia de Colocación; en la actualidad hay 25 agencias en la región que aglutinan al 85% de la población de la Comunidad de Madrid. El objetivo inmediato de REMAC es negociar con la Comunidad de Madrid un acuerdo de colaboración que provea de recursos a la Red y a los ayuntamientos que la integran.

Una de las propuestas realizadas es la creación de una aplicación (app) Portal de Empleo para el conjunto de las agencias de colocación, con una metodología unificada de la gestión de ofertas de empleo.

