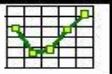


CONCEJALÍA DE
FORMACIÓN Y EMPLEO

OBSERVATORIO LOCAL DE
EMPLEO DE
BOADILLA DEL MONTE

II TRIMESTRE AÑO 2012



Notas metodológicas

Fuentes de información

La **Consejería de Educación y Empleo de la Comunidad de Madrid** y el **Servicio Público de Empleo Estatal** (en adelante SEPE) son las principales fuentes de información para la construcción del Observatorio local de empleo de Boadilla del Monte.

La **Consejería de Educación y Empleo de la Comunidad de Madrid** y el SEPE publica los datos oficiales de empleo a nivel Nacional y Comunidad de Madrid, y presenta los datos desagregados por municipios. Ofrece información sobre:

-Paro registrado de residentes en Boadilla del Monte.

-Contrataciones adscritas a centros de trabajo ubicados en Boadilla del Monte.

Ambos datos se publican mensualmente segmentados por edad, sexo, nivel de estudios, grupo profesional, sector de actividad, y otras variables de interés general.

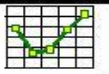
La explotación estadística de estos datos permite conocer la situación general del empleo en nuestro municipio y su evolución en el tiempo, así como compararlo con dos de los municipios más cercanos: Majadahonda y Pozuelo de Alarcón.

El **Padrón de habitantes** ofrece información socio-demográfica sobre el municipio y otros municipios de referencia, así como de la Comunidad de Madrid y España. Utilizamos los datos del Padrón municipal oficiales publicados por el INE con una periodicidad anual.

Construcción de indicadores:

Porcentaje de paro por habitantes: Para poder comparar el paro en poblaciones de diferente tamaño, recurrimos a este indicador que se calcula dividiendo el paro registrado mensualmente entre la población total del territorio de referencia. Es un indicador orientativo, ya que la fecha del último dato oficial de población se publica anualmente y con retraso de un año, por lo que no se corresponde exactamente con las cifras de paro registrado, que se actualizan mensualmente.

Medias trimestrales de paro y contratos: El cálculo de medias trimestrales (suma de tres meses, dividido entre tres) facilita la comparación de datos a lo largo del año.



Paro registrado en el territorio

El paro registrado implica la inscripción como demandante de empleo en las oficinas de empleo. Este dato es publicado mensualmente por el Servicio Regional de Empleo de la Comunidad de Madrid.

Paro registrado 2º trimestre 2012

Paro registrado	abr-12	may-12	jun-12
Boadilla del Monte	1.985	1.964	1.992
Majadahonda	3.609	3.551	3.515
Pozuelo de Alarcón	3.584	3.555	3.530
Comunidad de Madrid	531.317	529.740	521.246
España	4.744.235	4.714.122	4.615.269

Fuente: SEPE y Consejería de Educación y Empleo CM

% de incremento del paro registrado

	% incremento trimestral	% incremento anual
	Mar. 12 / Jun. 12	Jun 11 / Jun.12
Boadilla del Monte	1,1%	11,5%
Majadahonda	-5,1%	8,5%
Pozuelo de Alarcón	-1,0%	9,3%
Comunidad de Madrid	-1,8%	11,0%
España	-2,9%	12,0%

Fuente: Elaboración propia a partir de datos SEPE y Consejería de Educación y Empleo CM

% Incremento Inter-trimestral: En Boadilla del Monte se da un incremento de un 1,1% en el número de parados registrados respecto al trimestre anterior. Por el contrario, el paro desciende en el resto de municipios comparados, así como en la en la Comunidad de Madrid y a nivel nacional.

% Incremento Inter-anual: Tanto en Boadilla del Monte como en el resto de los municipios comparados, y respecto al dato regional y nacional, se produce un aumento significativo del paro.

Población por municipios 2010 - 2011

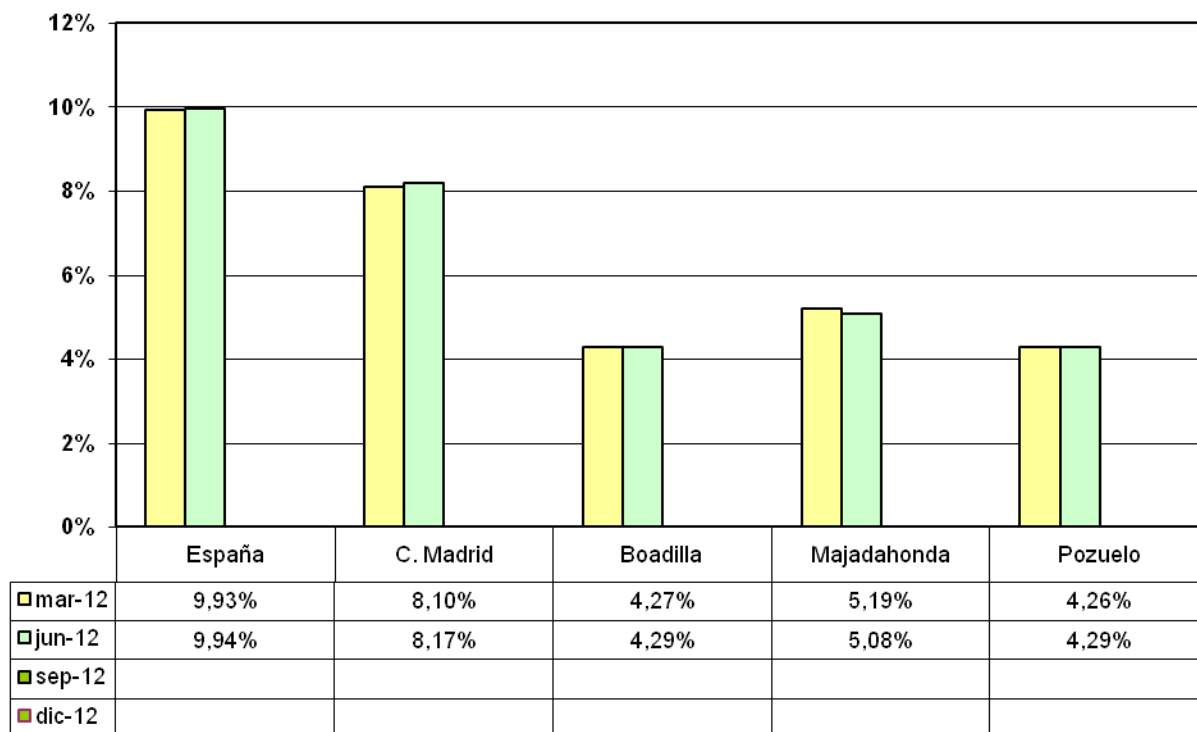
POBLACIÓN DE LOS MUNICIPIOS Y COMUNIDAD DE MADRID			% de aumento
Padrón enero	2010	2011	Incremento
Boadilla	44.709	46.151	3,23%
Majadahonda	69.439	70.076	0,92%
Pozuelo	82.804	82.916	0,14%
Com. Madrid	6.458.684	6.489.680	0,48%
España	47.021.031	47.190.493	0,36%

Fuente: INE. Padrón de habitantes



Porcentaje de paro por habitante

Porcentaje de paro registrado por habitante - 2012



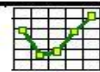
Fuente: Elaboración propia a partir de datos del INEM y Servicio Regional de Empleo

Como se puede observar en el gráfico, el porcentaje de paro registrado en relación a la población es menor en los municipios del oeste que en el conjunto de la Comunidad de Madrid y en España.

El paro registrado por habitante en Boadilla del Monte es similar al dato de Pozuelo de Alarcón y está por debajo del porcentaje de paro Majadahonda, la Comunidad de Madrid y del dato a nivel Nacional. No obstante, hay que tener en cuenta que, **el la población de Boadilla del Monte ha aumentado un 3%**, mientras que en el resto de los municipios comparados, Comunidad de Madrid y España ese incremento de población está por debajo del 1%.

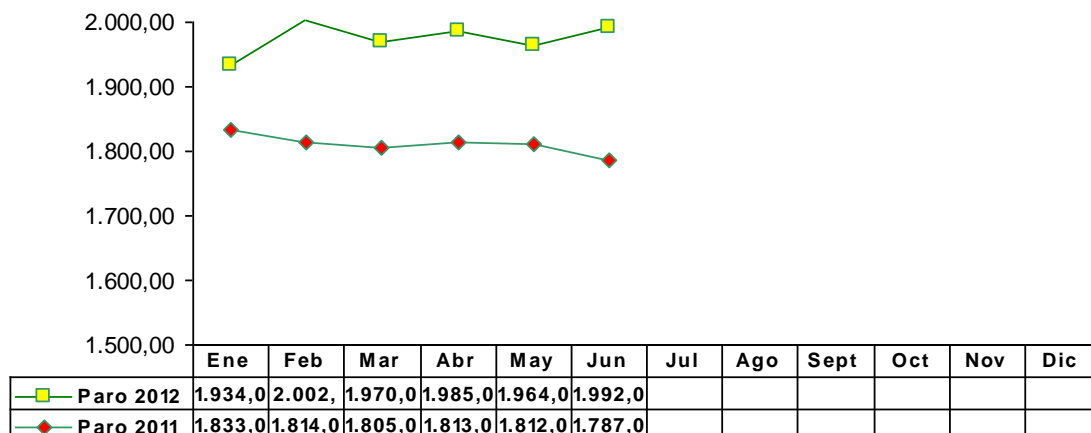
Nota metodológica

Porcentaje de paro por habitantes: Para poder comparar el paro en poblaciones de diferente tamaño, recurrimos a este indicador que se calcula dividiendo la media del paro trimestral entre la población total del territorio de referencia, según los datos que proporciona el INE (Instituto Nacional de Estadística), y que en nuestro caso, corresponden a enero de 2011.



Evolución del paro registrado

Boadilla del Monte 2011-2012

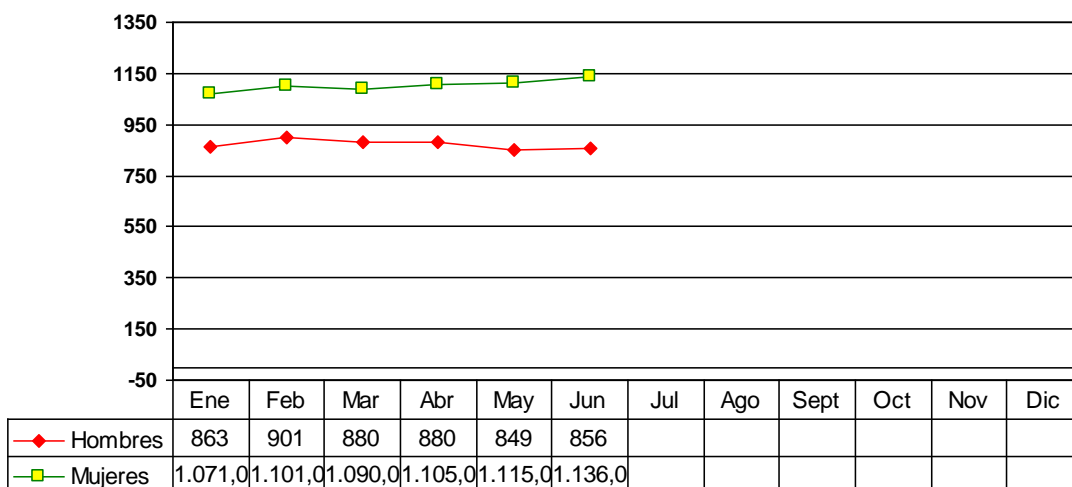


Fuente: SEPE y Consejería de Educación y Empleo CM

El comportamiento del paro en el **1º Semestre de 2012** es irregular y experimenta continuas subidas y bajadas en las cifras de paro registrado de nuestro municipio.

En el **año 2011**, sin embargo, el comportamiento del paro es a la baja durante todo el **1º semestre**.

Boadilla del Monte Evolución paro registrado por sexo 2012

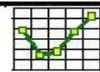


Fuente: Servicio Regional de Empleo

En Boadilla del Monte el desempleo femenino continúa siendo superior al masculino.

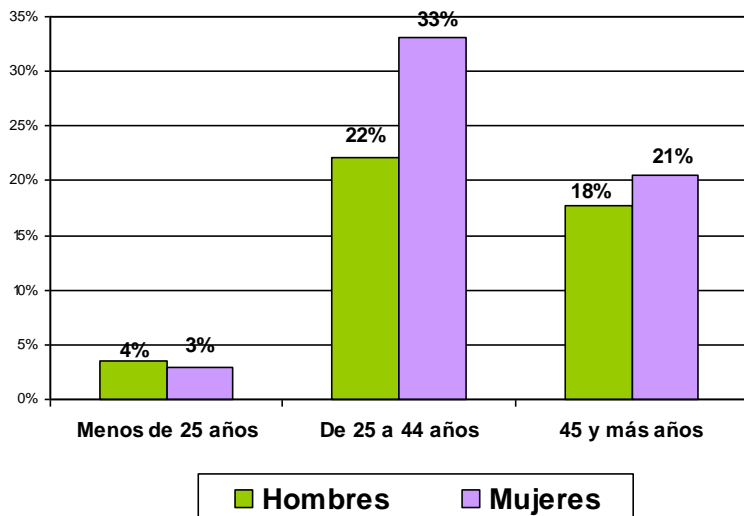
El comportamiento de los datos de **paro masculino** es más estable con ligeros aumentos y descensos en el número de parados durante el **1º semestre del año 2012**.

Sin embargo, si observamos el comportamiento del **paro femenino**, observamos que el comportamiento no es tan estable y la tendencia es al aumento del número de mujeres paradas registradas en el Servicio Público de Empleo durante el **1º semestre del año 2012**.



Paro registrado por grupo de edad

Boadilla del Monte: Distribución trimestral por edad y sexo (% sobre el total)

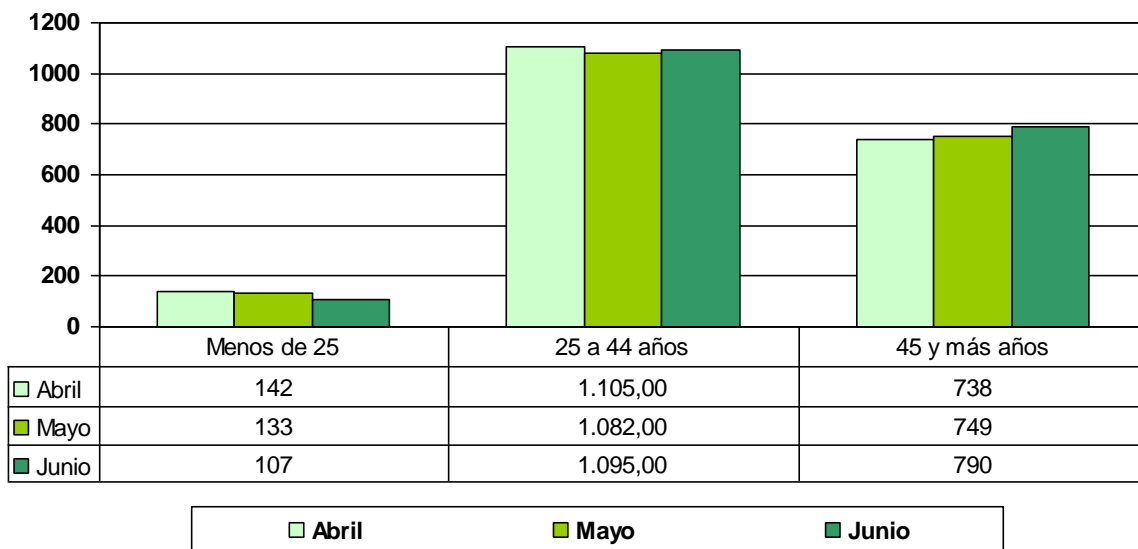


En Boadilla del Monte el 55% de los parados tiene entre 25 y 44 años

El 33% de los parados son mujeres entre 25 y 44 años.

Fuente: SEPE y Consejería de Educación y Empleo CM

Paro registrado por grupo de edad - Boadilla del Monte



Fuente: SEPE y Consejería de Educación y Empleo CM

El **paro juvenil** desciende a lo largo del 2º trimestre del año.

El **paro** en el **grupo de edad comprendido** entre los **25 y 44 años** experimenta un comportamiento irregular, aunque es significativo a lo largo de todo el trimestre.

En el colectivo de **personas con 45 y más años** el paro registrado aumenta durante todo el 2º trimestre del año 2012.

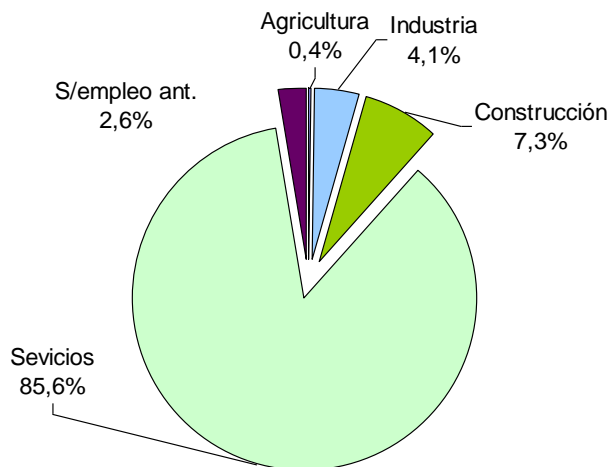


Paro registrado por sectores de actividad

Paro Boadilla del Monte	Abril	Mayo	Junio
AGRICULTURA	10	7	9
INDUSTRIA	76	83	83
CONSTRUCCION	144	142	147
SERVICIOS	1703	1679	1.701
SIN EMPLEO ANTERIOR	52	53	52
Total	1985	1964	1992

Fuente: SEPE y Consejería de Educación y Empleo CM

Boadilla del Monte Paro registrado por sector de actividad



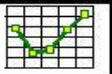
Fuente: Elaboración propia a partir de datos del SRE

Los sectores de agricultura, industria y construcción mantienen sus niveles de empleo, mientras que el sector servicios, aumenta ligeramente el número de personas desempleadas respecto al trimestre anterior.

En la tabla inferior podemos observar en que sectores se concentra el mayor porcentaje de paro tanto en Boadilla del Monte como en la Comunidad de Madrid, son el sector servicios y el sector de la construcción.

PARO TRIMESTRE	Comunidad de Madrid	
	Madrid	Boadilla del Monte
AGRICULTURA	0,7%	0,4%
INDUSTRIA	8,3%	4,1%
CONSTRUCCION	14,3%	7,3%
SERVICIOS	72,1%	85,6%
SIN EMPLEO ANTERIOR	4,5%	2,6%

Fuente: Elaboración propia a partir de datos SEPE y Consejería de Educación y Empleo CM

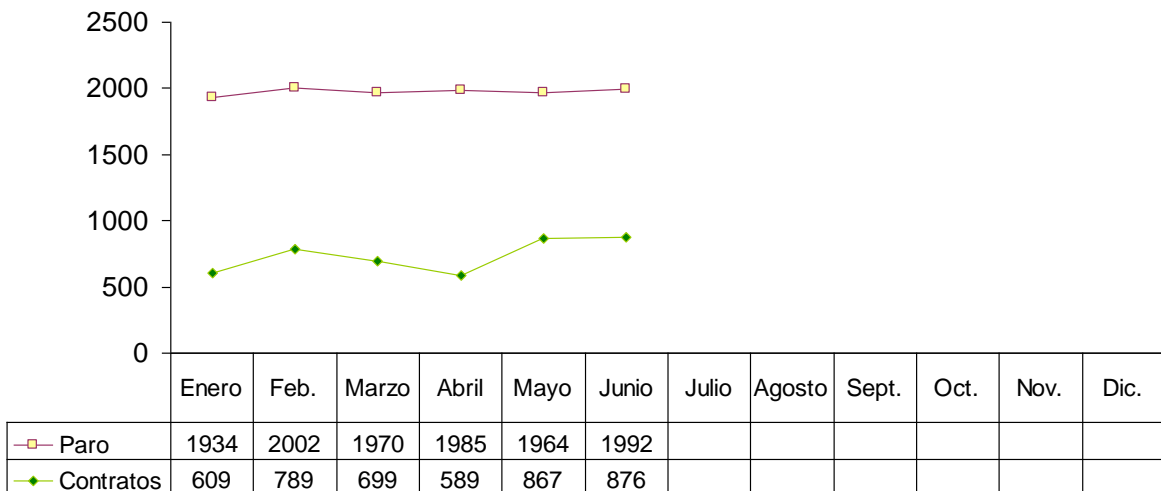


LA CREACIÓN DE EMPLEO EN BOADILLA DEL MONTE

Paro y contrataciones en 2012

Observando las contrataciones y el paro registrado mes a mes nos sirve como indicador de la evolución de la situación del mercado de trabajo en el municipio.

Paro registrado y contrataciones. Boadilla del Monte 2012



Fuente: SEPE y Consejería de Educación y Empleo CM

Paro: Se da un comportamiento irregular del paro a lo largo de todo el 1º Semestre de 2012, con subidas y bajadas en la cifra de desempleados.

Contrataciones: En lo relativo a las contrataciones el comportamiento durante el 1º Semestre de 2012 es un irregular, aunque tras el descenso del número de contratos del mes de abril, en comparación con el mes anterior, se encadena una tendencia positiva de dos meses de aumento en el número de contratos registrados.

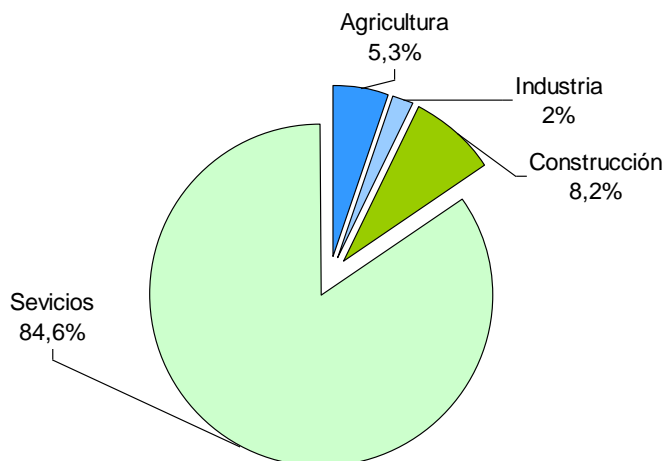


Contratos por sector de actividad

Contratos Boadilla del Monte	abr-12	may-12	jun-12
AGRICULTURA	4	26	93
INDUSTRIA	10	23	13
CONSTRUCCION	43	67	81
SERVICIOS	532	751	689
Total	589	867	876

Fuente: SEPE y Consejería de Educación y Empleo CM

Boadilla del Monte Contratos por sector de actividad



En comparación con el trimestre anterior, el porcentaje de contratos registrados **aumenta** en los sectores agrícola (un 4% más) e industrial (un 1% más).

Sin embargo, en la construcción se produce un **descenso** en el número de contratos (un 1% menos) y también en el sector servicios (un 4% menos respecto al trimestre anterior).

En la tabla inferior podemos observar en que sectores se concentran las contrataciones, tanto en Boadilla del Monte como en la Comunidad de Madrid.

Fuente: Elaboración propia a partir de datos SEPE y Consejería de Educación y Empleo CM

CONTRATOS TRIMESTRE	Comunidad de Madrid	Boadilla del Monte
AGRICULTURA	0,4%	5,3%
INDUSTRIA	3,9%	2,0%
CONSTRUCCION	7,9%	8,2%
SERVICIOS	87,9%	84,6%

Fuente: Elaboración propia a partir de datos SEPE y Consejería de Educación y Empleo CM

Como se puede observar en la tabla, el porcentaje de contratos registrados en Boadilla del Monte respecto a la Comunidad de Madrid es **superior** en los sectores agrícola y construcción e **inferior** en los sectores industrial y sector servicios.