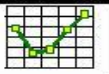


CONCEJALÍA DE
FORMACIÓN Y EMPLEO

OBSERVATORIO LOCAL DE
EMPLEO DE
BOADILLA DEL MONTE

IV TRIMESTRE AÑO 2012



Notas metodológicas

Fuentes de información

La **Consejería de Educación y Empleo de la Comunidad de Madrid** y el **Servicio Público de Empleo Estatal** (en adelante SEPE) son las principales fuentes de información para la construcción del Observatorio local de empleo de Boadilla del Monte.

La **Consejería de Educación y Empleo de la Comunidad de Madrid** y el SEPE publica los datos oficiales de empleo a nivel Nacional y Comunidad de Madrid, y presenta los datos desagregados por municipios. Ofrece información sobre:

-Paro registrado de residentes en Boadilla del Monte.

-Contrataciones adscritas a centros de trabajo ubicados en Boadilla del Monte.

Ambos datos se publican mensualmente segmentados por edad, sexo, nivel de estudios, grupo profesional, sector de actividad, y otras variables de interés general.

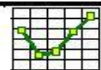
La explotación estadística de estos datos permite conocer la situación general del empleo en nuestro municipio y su evolución en el tiempo, así como compararlo con dos de los municipios más cercanos: Majadahonda y Pozuelo de Alarcón.

El **Padrón de habitantes** ofrece información socio-demográfica sobre el municipio y otros municipios de referencia, así como de la Comunidad de Madrid y España. Utilizamos los datos del Padrón municipal oficiales publicados por el INE con una periodicidad anual.

Construcción de indicadores:

Porcentaje de paro por habitantes: Para poder comparar el paro en poblaciones de diferente tamaño, recurrimos a este indicador que se calcula dividiendo el paro registrado mensualmente entre la población total del territorio de referencia. Es un indicador orientativo, ya que la fecha del último dato oficial de población se publica anualmente y con retraso de un año, por lo que no se corresponde exactamente con las cifras de paro registrado, que se actualizan mensualmente.

Medias trimestrales de paro y contratos: El cálculo de medias trimestrales (suma de tres meses, dividido entre tres) facilita la comparación de datos a lo largo del año.



Paro registrado en el territorio

El paro registrado implica la inscripción como demandante de empleo en las oficinas de empleo. Este dato es publicado mensualmente por el Servicio Regional de Empleo de la Comunidad de Madrid.

Paro registrado 4º trimestre 2012

Paro registrado	Oct. 12	Nov. 12	Dic. 12
Boadilla del Monte	2.073	2.104	2.059
Majadahonda	3.760	3.781	3.676
Pozuelo de Alarcón	3.705	3.705	3.624
Comunidad de Madrid	549.354	553.762	544.484
España	4.833.521	4.907.817	4.848.723

Fuente: SEPE y Consejería de Educación y Empleo CM

% de incremento del paro registrado

	% incremento trimestral	% incremento anual
	Sept. 12 / Dic. 12	Dic. 11 / Dic.12
Boadilla del Monte	2,9%	7,7%
Majadahonda	0,4%	8,1%
Pozuelo de Alarcón	0,5%	7,8%
Comunidad de Madrid	1,5%	11,4%
España	3,0%	9,6%

Fuente: Elaboración propia a partir de datos SEPE y Consejería de Educación y Empleo CM

% Variación Inter-trimestral: Registra un dato similar en Boadilla del Monte y la Comunidad de Madrid.

% Variación Inter-anual: En Boadilla del Monte se da, con un 7,7%, el menor incremento de paro registrado respecto al año anterior, que en España, Comunidad de Madrid y municipios comparados.

Población por municipios 2010 - 2011

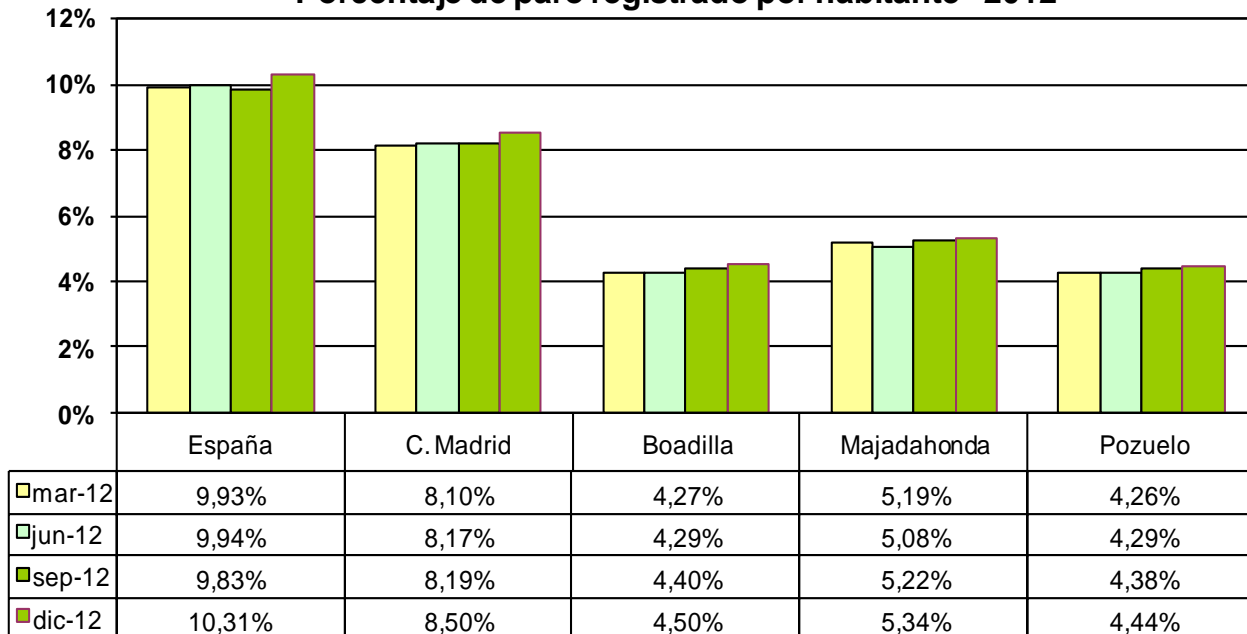
POBLACIÓN DE LOS MUNICIPIOS Y COMUNIDAD DE MADRID			% de aumento
Padrón enero	2010	2011	Incremento
Boadilla	44.709	46.151	3,23%
Majadahonda	69.439	70.076	0,92%
Pozuelo	82.804	82.916	0,14%
Com. Madrid	6.458.684	6.489.680	0,48%
España	47.021.031	47.190.493	0,36%

Fuente: INE. Padrón de habitantes



Porcentaje de paro por habitante

Porcentaje de paro registrado por habitante - 2012



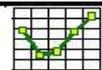
Fuente: Elaboración propia a partir de datos del INEM y Servicio Regional de Empleo

Como se puede observar en el gráfico, el porcentaje de paro registrado en relación a la población es menor en los municipios del oeste que en el conjunto de la Comunidad de Madrid y en España.

El paro registrado por habitante en Boadilla del Monte es similar al dato de Pozuelo de Alarcón y está por debajo del porcentaje de paro Majadahonda, la Comunidad de Madrid y del dato a nivel Nacional.

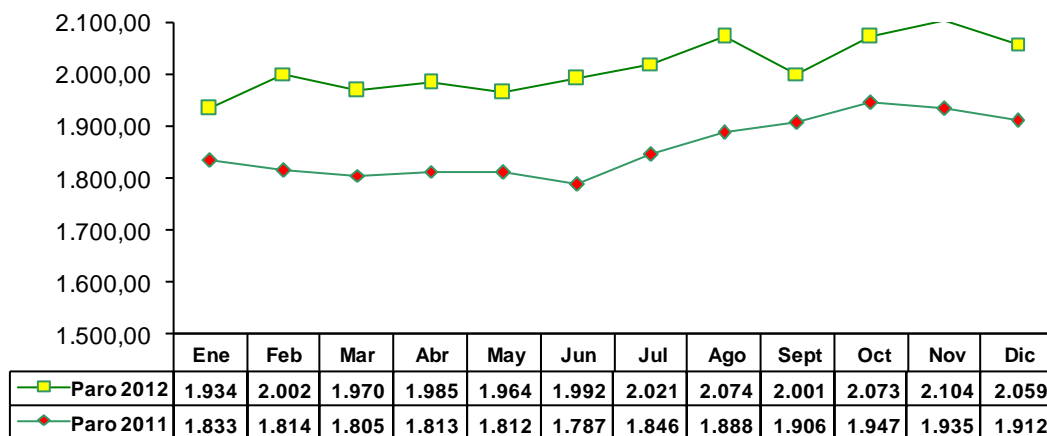
Nota metodológica

Porcentaje de paro por habitantes: Para poder comparar el paro en poblaciones de diferente tamaño, recurrimos a este indicador que se calcula dividiendo la media del paro trimestral entre la población total del territorio de referencia, según los datos que proporciona el INE (Instituto Nacional de Estadística), que corresponden a enero de 2011.



Evolución del paro registrado

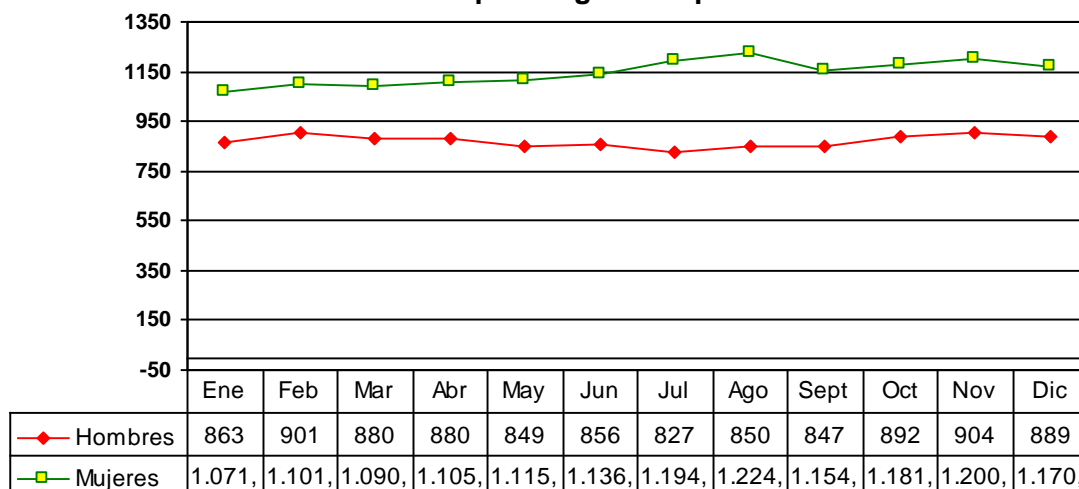
Boadilla del Monte 2011-2012



Fuente: SEPE y Consejería de Educación y Empleo CM

Durante el **4º Trimestre de 2012** el número de desempleados se incrementa en los meses de octubre y noviembre, para, posteriormente descender en el mes de diciembre. El comportamiento es similar al del trimestre anterior.

Boadilla del Monte Evolución paro registrado por sexo 2012

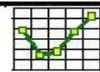


Fuente: Servicio Regional de Empleo

En Boadilla del Monte el desempleo femenino continúa siendo superior al masculino.

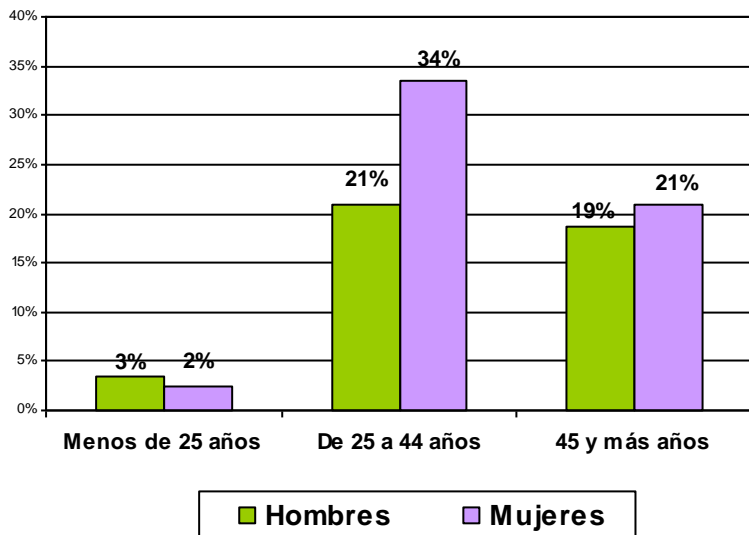
El paro masculino aumenta durante los meses de octubre y noviembre, y se mantiene estable en el mes de diciembre.

El paro femenino aumenta también durante los meses de octubre y noviembre, pero experimenta un descenso en el mes de diciembre.



Paro registrado por grupo de edad

Boadilla del Monte: Distribución trimestral por edad y sexo
(% sobre el total)

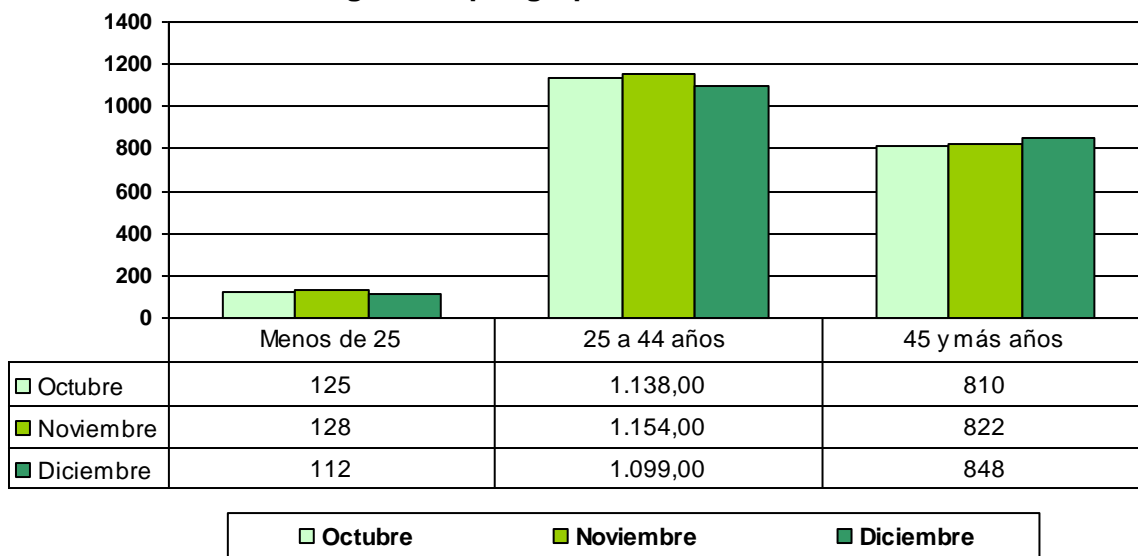


En Boadilla del Monte
el 55% de los parados
tiene entre 25 y 44 años

El 34% de los parados
son mujeres entre 25 y 44
años.

Fuente: SEPE y Consejería de Educación y Empleo CM

Paro registrado por grupo de edad - Boadilla del Monte



Fuente: SEPE y Consejería de Educación y Empleo CM

El dato de **paro juvenil** se mantiene en octubre y noviembre, y desciende en el mes de diciembre. El **paro** en el **grupo de edad comprendido** entre los **25 y 44 años** aumenta en los meses de octubre y noviembre, y desciende, al igual que el colectivo anterior, en el mes de diciembre. Respecto al colectivo de **personas con 45 y más años**, el paro se incrementa al lo largo de todo el 4º trimestre de 2012.

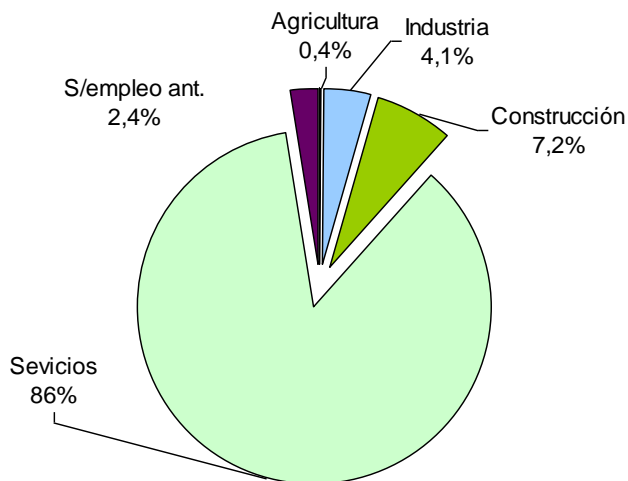


Paro registrado por sectores de actividad

Paro Boadilla del Monte	Octubre	Noviembre	Diciembre
AGRICULTURA	10	9	7
INDUSTRIA	87	85	83
CONSTRUCCION	142	152	152
SERVICIOS	1782	1806	1.772
SIN EMPLEO ANTERIOR	52	52	45
Total	2073	2104	2059

Fuente: SEPE y Consejería de Educación y Empleo CM

Boadilla del Monte Paro registrado por sector de actividad



Fuente: Elaboración propia a partir de datos del SRE

PARO TRIMESTRE	Comunidad de Madrid	Boadilla del Monte
AGRICULTURA	0,8%	0,4%
INDUSTRIA	8,2%	4,1%
CONSTRUCCION	13,6%	7,2%
SERVICIOS	73,0%	86,0%
SIN EMPLEO ANTERIOR	4,4%	2,4%

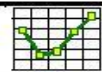
Fuente: Elaboración propia a partir de datos SEPE y Consejería de Educación y Empleo CM

El paro se incrementa en los sectores industrial y sector servicios respecto al trimestre anterior.

Por el contrario, el desempleo disminuye en los sectores agrícola e industrial.

Finalmente, el colectivo de personas desempleadas que buscan su primer empleo disminuye en este 4º trimestre de 2012 respecto al trimestre anterior.

En la tabla inferior podemos observar en que sectores se concentra el mayor porcentaje de paro tanto en Boadilla del Monte como en la Comunidad de Madrid, son el sector servicios y el sector de la construcción.

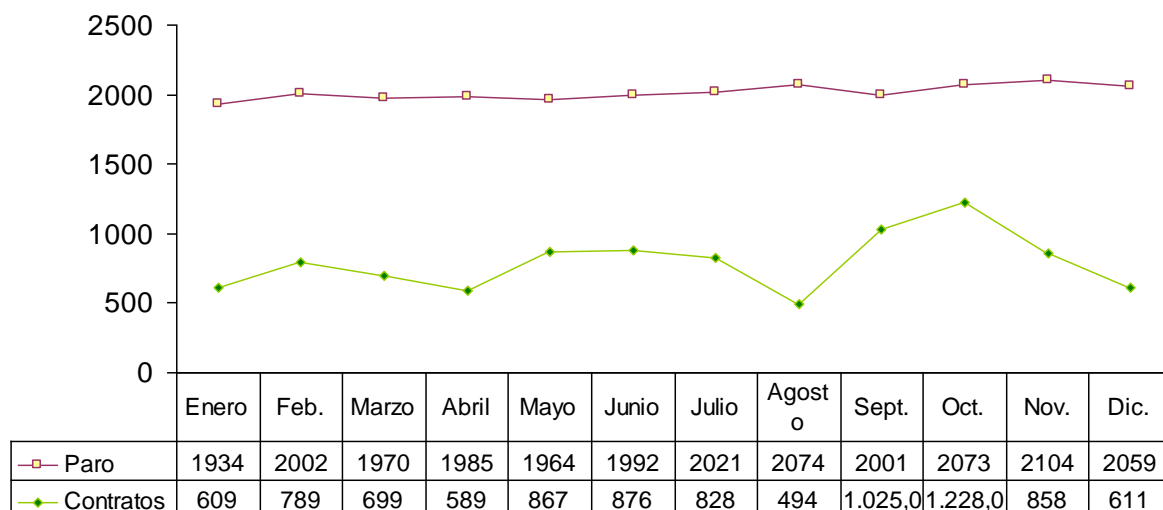


LA CREACIÓN DE EMPLEO EN BOADILLA DEL MONTE

Paro y contrataciones en 2012

Observando las contrataciones y el paro registrado mes a mes nos sirve como indicador de la evolución de la situación del mercado de trabajo en el municipio.

Paro registrado y contrataciones. Boadilla del Monte 2012



Fuente: SEPE y Consejería de Educación y Empleo CM

Paro: El paro se incrementa durante los meses de octubre y noviembre, para, posteriormente descender.

Contrataciones: El número de contrataciones llega a su punto álgido en el mes de octubre, para posteriormente descender en los meses de noviembre y diciembre, y quedar en un número de contratos registrados similar al del mes de enero.

El mejor dato del año 2012 llega al inicio del 4º trimestre. En el mes de octubre se registran 1.228 contratos, 203 contratos más que en el mes de septiembre.

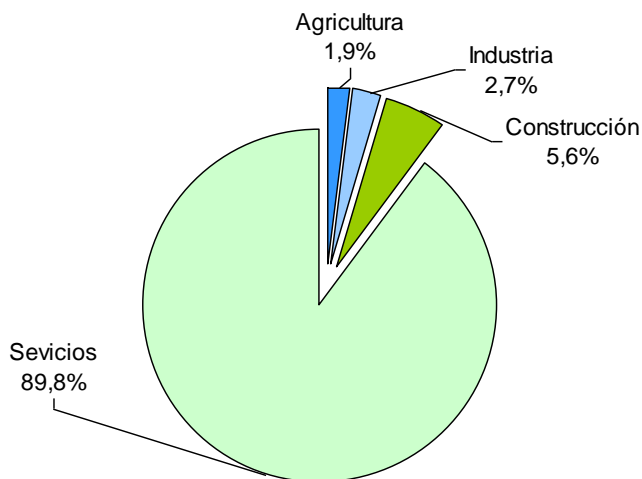


Contratos por sector de actividad

Contratos Boadilla del Monte	oct-12	nov-12	dic-12
AGRICULTURA	22	27	2
INDUSTRIA	34	20	18
CONSTRUCCION	60	49	42
SERVICIOS	1112	762	549
Total	1228	858	611

Fuente: SEPE y Consejería de Educación y Empleo CM

Boadilla del Monte Contratos por sector de actividad



En comparación con el trimestre anterior, el número de contratos registrados **aumenta en todos los sectores**, a excepción de la **construcción**, que experimenta un descenso.

El **mejor dato** lo experimenta el sector servicios, con un total de 348 contratos registrados más que en el 3º trimestre de 2012.

En la tabla inferior podemos observar en que sectores se concentran las contrataciones, tanto en Boadilla del Monte como en la Comunidad de Madrid.

Fuente: Elaboración propia a partir de datos SEPE y Consejería de Educación y Empleo CM

CONTRATOS TRIMESTRE	Comunidad de Madrid	Boadilla del Monte
AGRICULTURA	0,5%	1,9%
INDUSTRIA	3,8%	2,7%
CONSTRUCCION	6,3%	5,6%
SERVICIOS	89,4%	89,8%

Fuente: Elaboración propia a partir de datos SEPE y Consejería de Educación y Empleo CM

Como se puede observar en la tabla, el **porcentaje** de contratos registrados en Boadilla del Monte respecto a la Comunidad de Madrid es **superior** en el sector agrícola. El porcentaje de contrataciones es similar en el sector servicios e inferior en los sectores industrial y de la construcción.