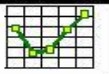




CONCEJALÍA DE  
FORMACIÓN Y EMPLEO

**OBSERVATORIO LOCAL DE**  
**EMPLEO DE**  
**BOADILLA DEL MONTE**

**III TRIMESTRE AÑO 2012**



## Notas metodológicas

### Fuentes de información

La **Consejería de Educación y Empleo de la Comunidad de Madrid** y el **Servicio Público de Empleo Estatal** (en adelante SEPE) son las principales fuentes de información para la construcción del Observatorio local de empleo de Boadilla del Monte.

La **Consejería de Educación y Empleo de la Comunidad de Madrid** y el SEPE publica los datos oficiales de empleo a nivel Nacional y Comunidad de Madrid, y presenta los datos desagregados por municipios. Ofrece información sobre:

-Paro registrado de residentes en Boadilla del Monte.

-Contrataciones adscritas a centros de trabajo ubicados en Boadilla del Monte.

Ambos datos se publican mensualmente segmentados por edad, sexo, nivel de estudios, grupo profesional, sector de actividad, y otras variables de interés general.

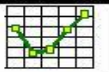
La explotación estadística de estos datos permite conocer la situación general del empleo en nuestro municipio y su evolución en el tiempo, así como compararlo con dos de los municipios más cercanos: Majadahonda y Pozuelo de Alarcón.

El **Padrón de habitantes** ofrece información socio-demográfica sobre el municipio y otros municipios de referencia, así como de la Comunidad de Madrid y España. Utilizamos los datos del Padrón municipal oficiales publicados por el INE con una periodicidad anual.

### Construcción de indicadores:

**Porcentaje de paro por habitantes:** Para poder comparar el paro en poblaciones de diferente tamaño, recurrimos a este indicador que se calcula dividiendo el paro registrado mensualmente entre la población total del territorio de referencia. Es un indicador orientativo, ya que la fecha del último dato oficial de población se publica anualmente y con retraso de un año, por lo que no se corresponde exactamente con las cifras de paro registrado, que se actualizan mensualmente.

**Medias trimestrales de paro y contratos:** El cálculo de medias trimestrales (suma de tres meses, dividido entre tres) facilita la comparación de datos a lo largo del año.



## Paro registrado en el territorio

El paro registrado implica la inscripción como demandante de empleo en las oficinas de empleo. Este dato es publicado mensualmente por el Servicio Regional de Empleo de la Comunidad de Madrid.

### Paro registrado 3º trimestre 2012

Paro registrado	jul-12	ago-12	sep-12
Boadilla del Monte	2.021	2.074	2.001
Majadahonda	3.617	3.702	3.660
Pozuelo de Alarcón	3.633	3.652	3.605
Comunidad de Madrid	522.421	527.261	536.457
España	4.587.455	4.625.634	4.705.279

Fuente: SEPE y Consejería de Educación y Empleo CM

### % de incremento del paro registrado

	% incremento trimestral	% incremento anual
	Jun. 12 / Sept. 12	Sept. 11 / Sept.12
Boadilla del Monte	0,5%	5,0%
Majadahonda	4,1%	10,0%
Pozuelo de Alarcón	2,1%	8,3%
Comunidad de Madrid	2,9%	10,6%
España	2,0%	11,3%

Fuente: Elaboración propia a partir de datos SEPE y Consejería de Educación y Empleo CM

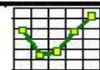
**% Variación Inter-trimestral:** En comparación con el resto de municipios comparados, Comunidad de Madrid y España, en Boadilla del Monte se da el menor incremento en el número de parados registrados respecto al trimestre anterior, con un 0,5%.

**% Variación Inter-anual:** En Boadilla del Monte se da, con un 5%, el menor incremento de paro registrado respecto al año anterior, que en España, Comunidad de Madrid y municipios comparados.

### Población por municipios 2010 - 2011

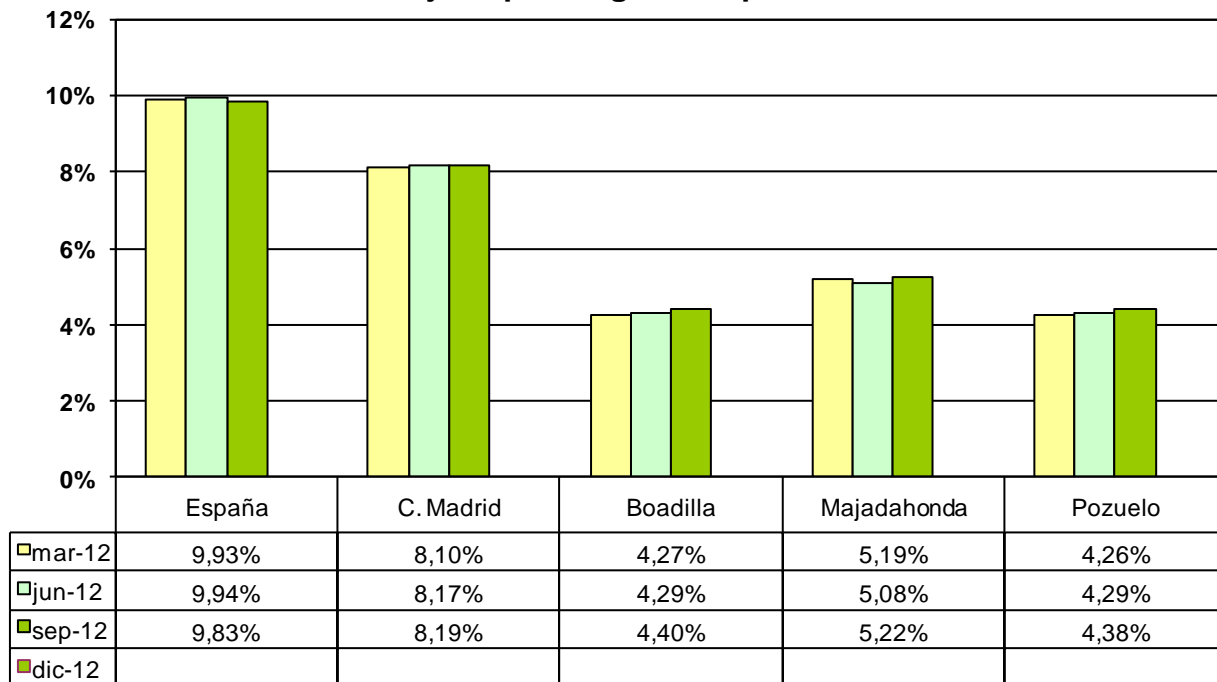
POBLACIÓN DE LOS MUNICIPIOS Y COMUNIDAD DE MADRID			% de aumento
Padrón enero	2010	2011	Incremento
Boadilla	44.709	46.151	3,23%
Majadahonda	69.439	70.076	0,92%
Pozuelo	82.804	82.916	0,14%
Com. Madrid	6.458.684	6.489.680	0,48%
España	47.021.031	47.190.493	0,36%

Fuente: INE. Padrón de habitantes



## Porcentaje de paro por habitante

Porcentaje de paro registrado por habitante - 2012



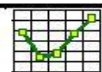
Fuente: Elaboración propia a partir de datos del INEM y Servicio Regional de Empleo

Como se puede observar en el gráfico, el porcentaje de paro registrado en relación a la población es menor en los municipios del oeste que en el conjunto de la Comunidad de Madrid y en España.

El paro registrado por habitante en Boadilla del Monte es similar al dato de Pozuelo de Alarcón y está por debajo del porcentaje de paro Majadahonda, la Comunidad de Madrid y del dato a nivel Nacional.

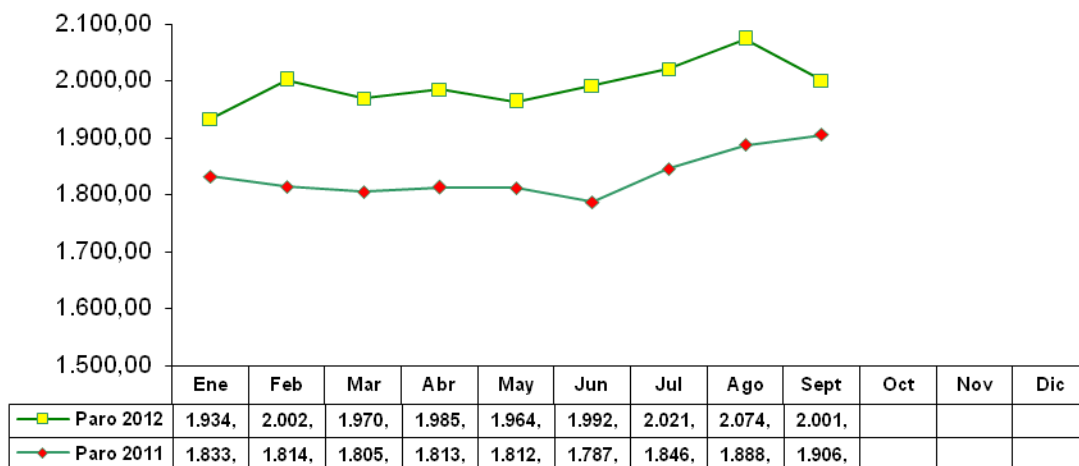
### **Nota metodológica**

**Porcentaje de paro por habitantes:** Para poder comparar el paro en poblaciones de diferente tamaño, recurrimos a este indicador que se calcula dividiendo la media del paro trimestral entre la población total del territorio de referencia, según los datos que proporciona el INE (Instituto Nacional de Estadística), que corresponden a enero de 2011.



## Evolución del paro registrado

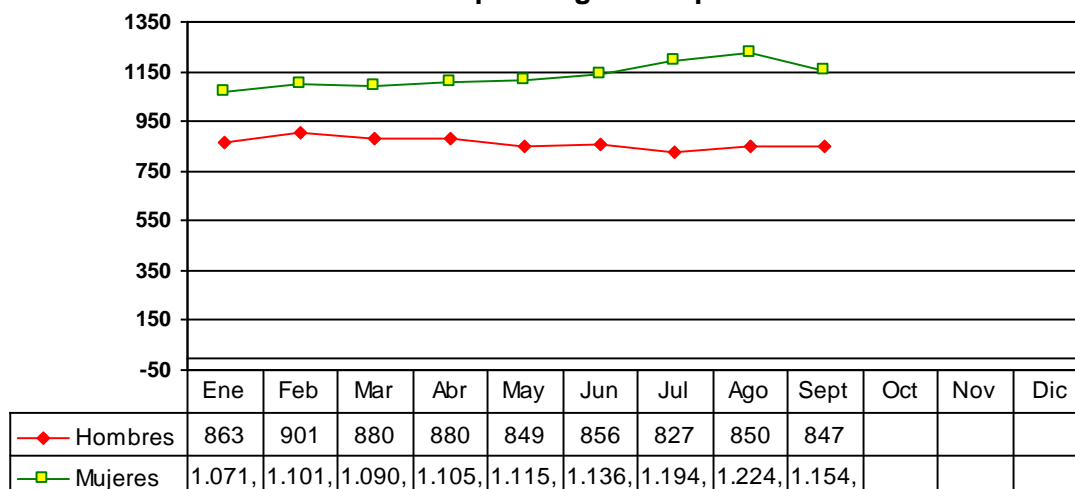
### Boadilla del Monte 2011-2012



Fuente: SEPE y Consejería de Educación y Empleo CM

Durante el **3º Trimestre de 2012** el número de desempleados se incrementa en los meses de julio y agosto, para, posteriormente descender en el mes de septiembre. El comportamiento es por tanto más favorable, si lo comparamos con el 3º trimestre de 2011.

### Boadilla del Monte Evolución paro registrado por sexo 2012

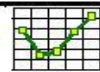


Fuente: Servicio Regional de Empleo

En Boadilla del Monte el desempleo femenino continúa siendo superior al masculino.

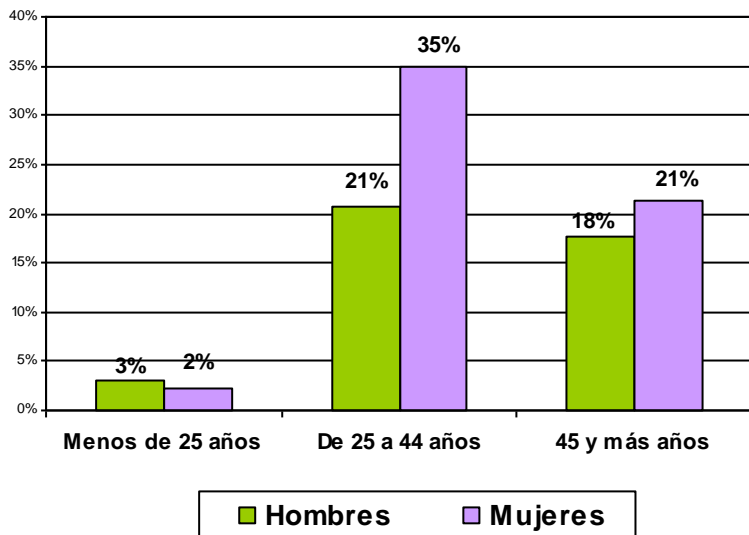
El paro masculino desciende en julio respecto al mes anterior, para aumentar de nuevo en agosto y mantenerse estable en el mes de septiembre.

El paro femenino aumenta en julio y en agosto respecto a los meses anteriores, para, posteriormente, descender en el mes de septiembre.



## Paro registrado por grupo de edad

Boadilla del Monte: Distribución trimestral por edad y sexo  
(% sobre el total)

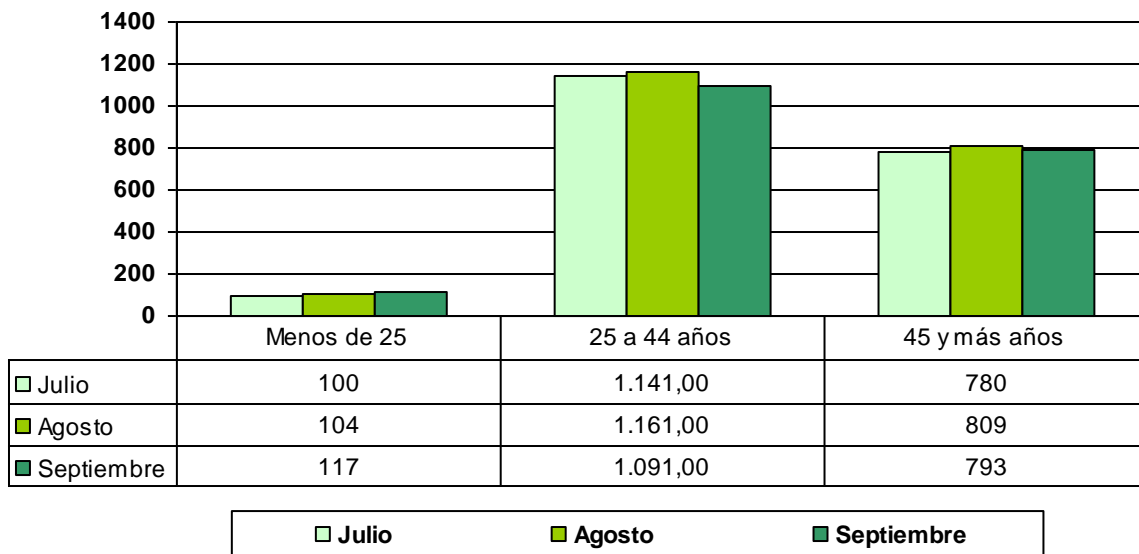


En Boadilla del Monte el 56% de los parados tiene entre 25 y 44 años

El 35% de los parados son mujeres entre 25 y 44 años.

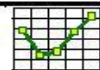
Fuente: SEPE y Consejería de Educación y Empleo CM

### Paro registrado por grupo de edad - Boadilla del Monte



Fuente: SEPE y Consejería de Educación y Empleo CM

El **paro juvenil** se mantiene en julio y agosto, para, posteriormente, aumentar en septiembre. El **paro** en el **grupo de edad comprendido** entre los **25 y 44 años** aumenta en el mes de agosto respecto al mes de julio, para posteriormente descender en el mes de septiembre. En el colectivo de **personas con 45 y más años**, el comportamiento es similar al colectivo anterior, el paro registrado aumenta en julio y agosto, para, posteriormente, descender en septiembre.

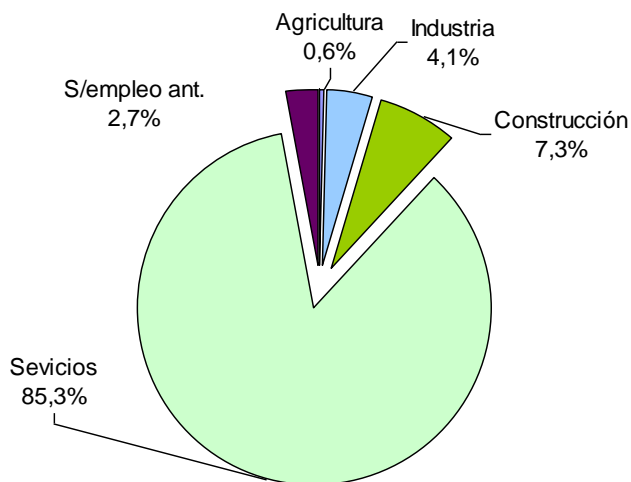


## Paro registrado por sectores de actividad

Paro Boadilla del Monte	Julio	Agosto	Septiembre
AGRICULTURA	11	12	11
INDUSTRIA	82	88	82
CONSTRUCCION	147	151	147
SERVICIOS	1726	1771	1.705
SIN EMPLEO ANTERIOR	55	52	56
<b>Total</b>	<b>2021</b>	<b>2074</b>	<b>2001</b>

Fuente: SEPE y Consejería de Educación y Empleo CM

### Boadilla del Monte Paro registrado por sector de actividad



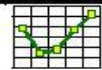
Fuente: Elaboración propia a partir de datos del SRE

PARO TRIMESTRE	Comunidad de Madrid	Boadilla del Monte
AGRICULTURA	0,7%	0,6%
INDUSTRIA	8,3%	4,1%
CONSTRUCCION	13,7%	7,3%
SERVICIOS	73,0%	85,3%
SIN EMPLEO ANTERIOR	4,4%	2,7%

Fuente: Elaboración propia a partir de datos SEPE y Consejería de Educación y Empleo CM

Los sectores industrial y de la construcción mantienen sus niveles de empleo, respecto al trimestre anterior. El sector servicios pasa de un 85,6 % a un 85,3%. El sector agrícola pasa de un 0,4 % del 2º trimestre a un 0,6% en este 3º trimestre de 2012. Finalmente, el colectivo de personas desempleadas que buscan su primer empleo aumenta de un 2,6 % del 2º trimestre a un 2,7 % en este 3º trimestre de 2012.

En la tabla inferior podemos observar en que sectores se concentra el mayor porcentaje de paro tanto en Boadilla del Monte como en la Comunidad de Madrid, son el sector servicios y el sector de la construcción.

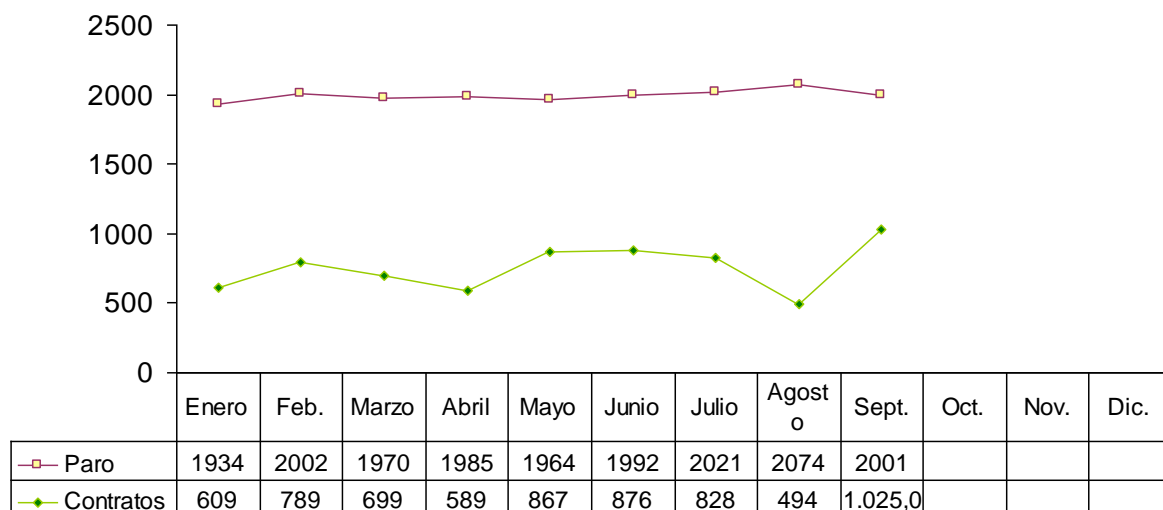


# LA CREACIÓN DE EMPLEO EN BOADILLA DEL MONTE

## Paro y contrataciones en 2012

Observando las contrataciones y el paro registrado mes a mes nos sirve como indicador de la evolución de la situación del mercado de trabajo en el municipio.

### Paro registrado y contrataciones. Boadilla del Monte 2012



Fuente: SEPE y Consejería de Educación y Empleo CM

**Paro:** El paro se incrementa durante los meses de julio y agosto, para, posteriormente descender.

**Contrataciones:** El número de contrataciones llega a su punto álgido en el mes de junio. En el mes de julio se registran 48 contratos menos que en junio, y, posteriormente en agosto se da un descenso en el número de contrataciones.

El mejor dato del año 2012 llega al final del 3º trimestre. En septiembre se registran 1.025 contratos, 531 contratos más que en el mes de agosto.



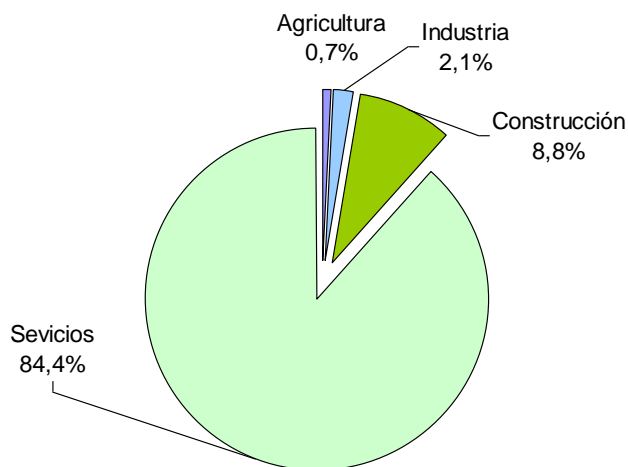


## Contratos por sector de actividad

Contratos Boadilla del Monte	jul-12	ago-12	sep-12
AGRICULTURA	8	7	1
INDUSTRIA	19	15	15
CONSTRUCCION	99	37	71
SERVICIOS	702	435	938
Total	828	494	1025

Fuente: SEPE y Consejería de Educación y Empleo CM

### Boadilla del Monte Contratos por sector de actividad



En comparación con el trimestre anterior, el porcentaje de contratos registrados **disminuye en el sector agrícola.**

En el **sector industrial** se mantiene el número de contrataciones, en comparación con el trimestre anterior.

En el **sector servicios y la construcción** aumenta en el 3º trimestre el número de contratos registrados respecto al trimestre anterior.

En la tabla inferior podemos observar en que sectores se concentran las contrataciones, tanto en Boadilla del Monte como en la Comunidad de Madrid.

Fuente: Elaboración propia a partir de datos SEPE y Consejería de Educación y Empleo CM

CONTRATOS TRIMESTRE	Comunidad de Madrid	Boadilla del Monte
AGRICULTURA	0,4%	0,7%
INDUSTRIA	4,1%	2,1%
CONSTRUCCION	8,2%	8,8%
SERVICIOS	87,3%	88,4%

Fuente: Elaboración propia a partir de datos SEPE y Consejería de Educación y Empleo CM

Como se puede observar en la tabla, el porcentaje de contratos registrados en Boadilla del Monte respecto a la Comunidad de Madrid es **algo superior** en los sectores agrícola, construcción y sector servicios, e inferior en el sector industrial.