



CONCEJALÍA DE JUVENTUD  
E INFANCIA, FORMACIÓN,  
EMPLEO Y COMERCIO

**OBSERVATORIO LOCAL DE**  
**EMPLEO DE**  
**BOADILLA DEL MONTE**

**II TRIMESTRE AÑO 2010**

## Notas metodológicas

### Fuentes de información

El **Servicio Regional de Empleo de la Comunidad de Madrid** (en adelante S.R.E.) es la principal fuente de información para la construcción del Observatorio local de empleo de Boadilla del Monte.

El S.R.E. publica los datos oficiales de empleo en la Comunidad de Madrid, presentando los datos desagregados por municipios. Ofrece información sobre:

-Paro registrado de residentes en Boadilla del Monte.

-Contrataciones adscritas a centros de trabajo ubicados en Boadilla del Monte.

Ambos datos se publican mensualmente segmentados por edad, sexo, nivel de estudios, grupo profesional, sector de actividad, y otras variables de interés general.

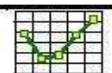
La explotación estadística de estos datos permite conocer la situación general del empleo en nuestro municipio y su evolución en el tiempo, así como compararlo con dos de los municipios más cercanos: Majadahonda y Pozuelo de Alarcón.

El **Padrón de habitantes** ofrece información socio-demográfica sobre el municipio y otros municipios de referencia, así como de la Comunidad de Madrid y España. Utilizamos los datos del Padrón municipal oficiales publicados por el INE con una periodicidad anual.

### Construcción de indicadores:

**Porcentaje de paro por habitantes:** Para poder comparar el paro en poblaciones de diferente tamaño, recurrimos a este indicador que se calcula dividiendo el paro registrado mensualmente entre la población total del territorio de referencia. Es un indicador orientativo, ya que la fecha del último dato oficial de población se publica anualmente y con retraso de un año, por lo que no se corresponde exactamente con las cifras de paro registrado, que se actualizan mensualmente.

**Medias trimestrales de paro y contratos:** El cálculo de medias trimestrales (suma de tres meses, dividido entre tres) facilita la comparación de datos a lo largo del año.



## Paro registrado en el territorio

El paro registrado implica la inscripción como demandante de empleo en las oficinas de empleo. Este dato es publicado mensualmente por el Servicio Regional de Empleo de la Comunidad de Madrid.

### Paro registrado 2º trimestre 2010

Paro registrado	abr-10	may-10	jun-10
Boadilla del Monte	1.850	1.863	1.859
Majadahonda	3.338	3.320	3.274
Pozuelo de Alarcón	3.279	3.255	3.198
Comunidad de Madrid	481.244	474.661	470.913
España	4.142.425	3.982.368	3.982.368

Fuente: INEM y Servicio Regional de Empleo

### % de incremento del paro registrado

	% incremento trimestral	% incremento anual
	Mar10/Junio10	Junio09/Junio10
Boadilla del Monte	1,8%	16,2%
Majadahonda	-2,1%	11,0%
Pozuelo de Alarcón	-3,5%	13,4%
Comunidad de Madrid	-1,9%	12,6%
España	-4,4%	11,7%

Fuente: Elaboración propia a partir de datos del INEM y Servicio Regional de Empleo

El paro registrado se ha incrementado en Boadilla del Monte respecto al trimestre anterior y al año 2009. El paro ha aumentado también en los municipios mencionados, en la Comunidad de Madrid y a nivel nacional respecto al año 2009.

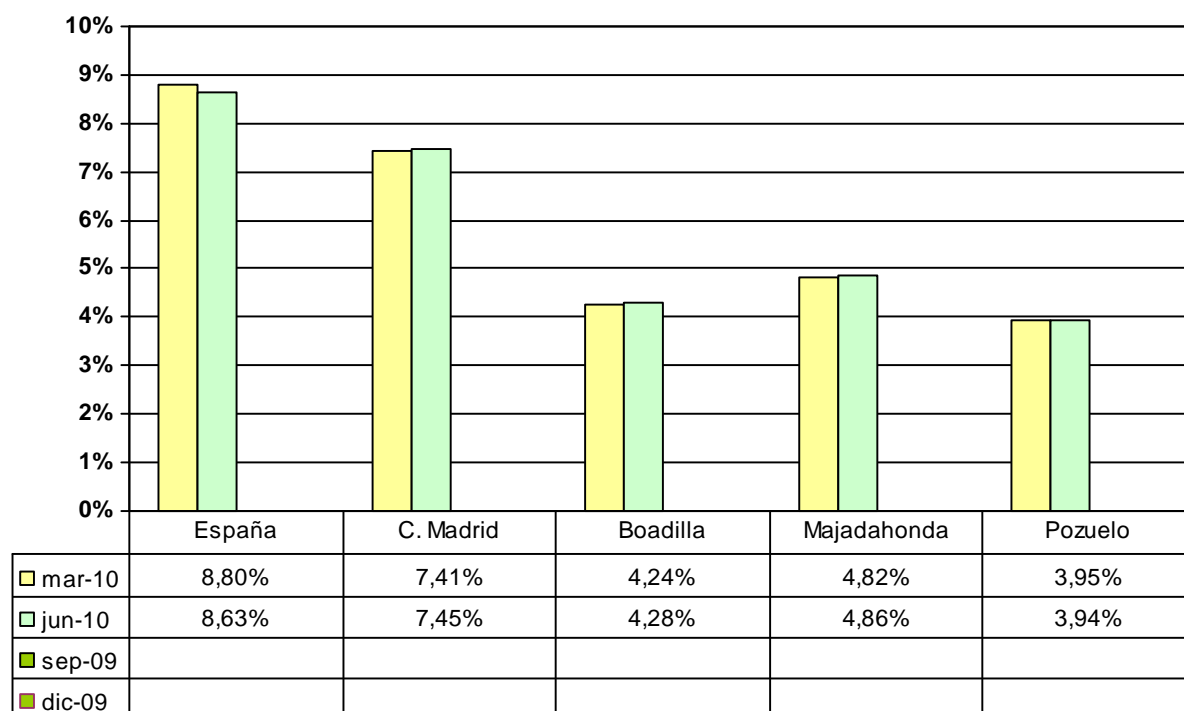
### Población por municipios 2008 - 2009

Padrón enero	POBLACIÓN DE LOS MUNICIPIOS Y COMUNIDAD DE MADRID		% de aumento
	2008	2009	
Boadilla	41.807	43.414	4%
Majadahonda	66.585	68.110	2%
Pozuelo	81.365	82.428	1%
Com. Madrid	6.271.638	6.386.932	2%
España	46.157.822	46.745.807	1%

Fuente: INE. Padrón de habitantes

## Porcentaje de paro por habitante

Porcentaje de paro registrado por habitante - 2010



Fuente: Elaboración propia a partir de datos del INEM y Servicio Regional de Empleo

El paro registrado en relación a su población es menor en los municipios del oeste que en el conjunto de la Comunidad Autónoma y en España.

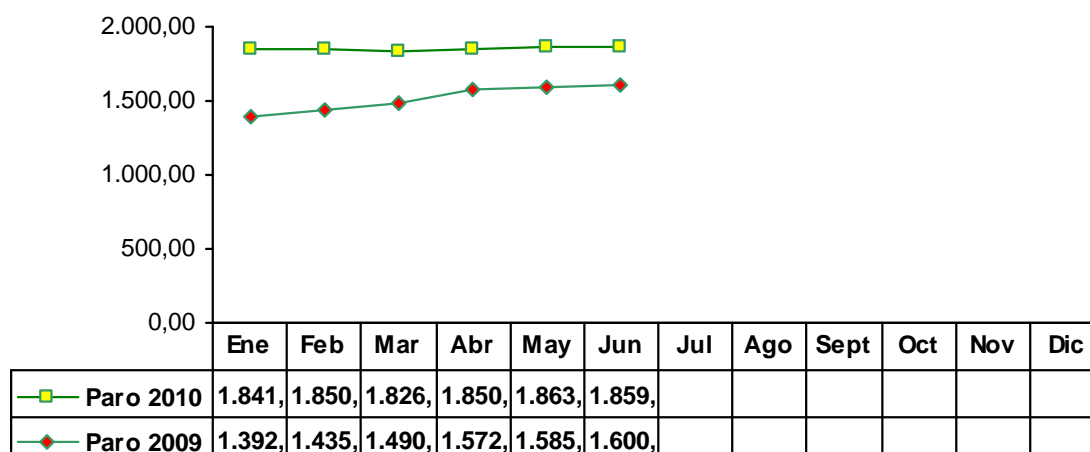
El paro registrado por habitante en Boadilla del Monte es inferior al registrado en la Comunidad de Madrid y en todo el territorio nacional.

### Nota metodológica

**Porcentaje de paro por habitantes:** Para poder comparar el paro en poblaciones de diferente tamaño, recurrimos a este indicador que se calcula dividiendo el paro registrado mensualmente entre la población total del territorio de referencia. Es un indicador orientativo, ya que la fecha del último dato oficial de población se publica anualmente y con retraso de un año, por lo que no se corresponde exactamente con las fechas de paro registrado que se actualizan mensualmente.

## Evolución del paro registrado

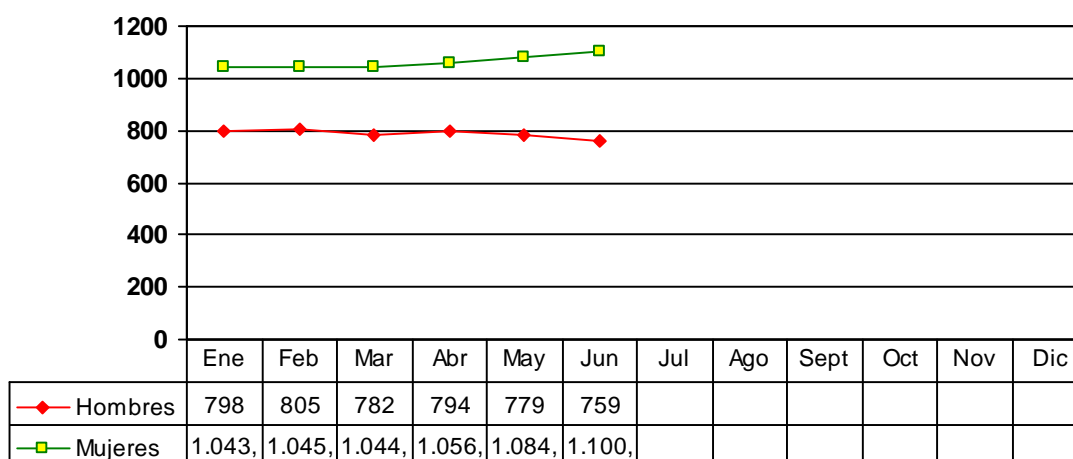
**Boadilla del Monte**  
**Evolución 2009 - 2010**



Fuente: Servicio Regional de Empleo. Datos en miles

La evolución del paro registrado en 2010 continúa la progresión en aumento de finales del año anterior, aunque se producen descensos puntuales en los meses de marzo y de junio respecto al mes anterior.

**Boadilla del Monte**  
**Evolución paro registrado por sexo 2010**

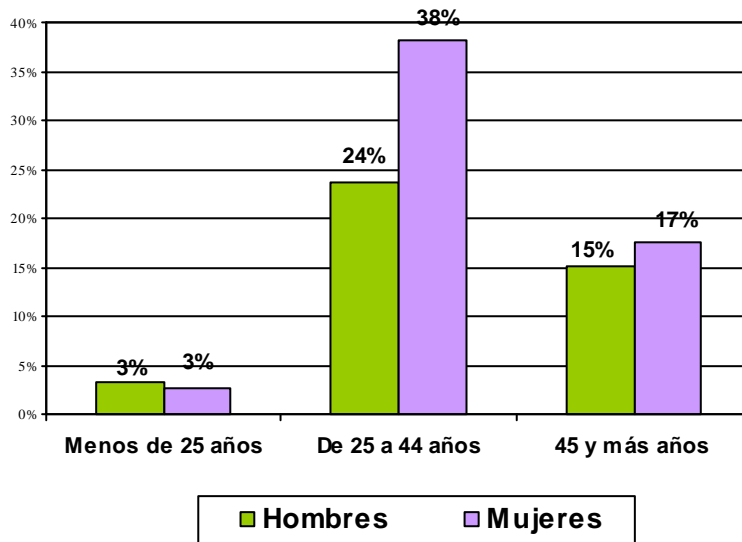


Fuente: Servicio Regional de Empleo

En Boadilla del Monte el paro femenino es superior al paro masculino, como se puede observar en la evolución que muestra el gráfico.

## Paro registrado por grupo de edad

Boadilla del Monte: Distribución trimestral por edad y sexo (% sobre el total)

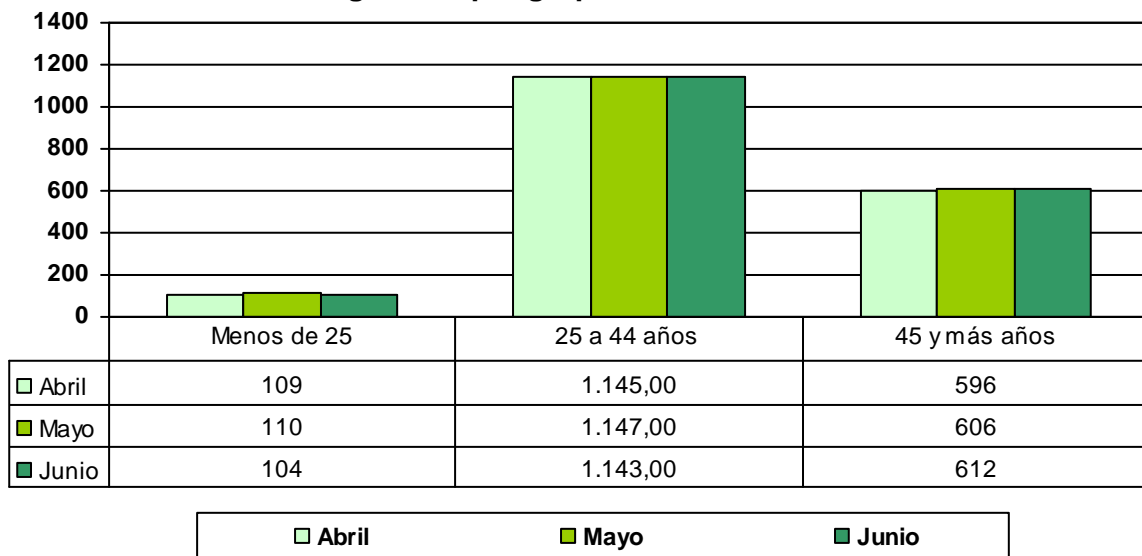


**En Boadilla del Monte el 62% de los parados tiene entre 25 y 44 años**

**El 38% de los parados son mujeres entre 25 y 44 años.**

Fuente: Elaboración propia a partir de datos del SRE

Paro registrado por grupo de edad - Boadilla del Monte



Fuente: Servicio Regional de Empleo (SRE)

En el mes de junio baja el paro en los menores de 25 y las personas en la franja de edad entre 25 y 44 años. Sin embargo, se produce un aumento del paro en el grupo de personas de 45 y más años.

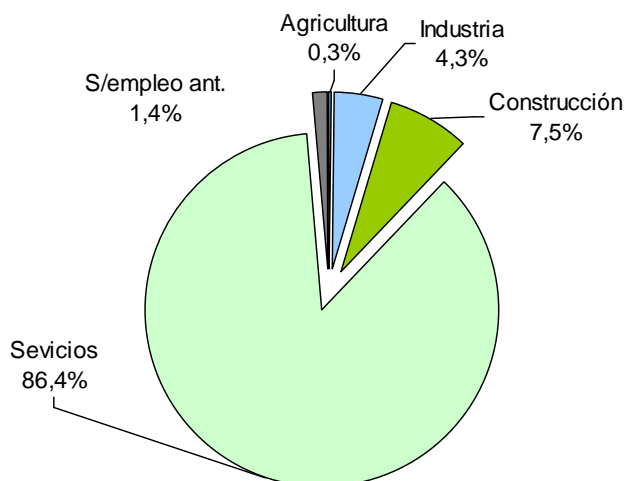


## Paro registrado por sectores de actividad

Paro Boadilla del Monte	Abril	Mayo	Junio
AGRICULTURA	6	6	6
INDUSTRIA	79	80	80
CONSTRUCCION	141	142	137
SERVICIOS	1598	1608	1.610
SIN EMPLEO ANTERIOR	26	27	26
<b>Total</b>	<b>1850</b>	<b>1863</b>	<b>1859</b>

Fuente: Servicio Regional de Empleo

### Boadilla del Monte Paro registrado por sector de actividad



Fuente: Elaboración propia a partir de datos del SRE

En los sectores de agricultura, industria y construcción el paro ha descendido respecto al trimestre anterior.

Sin embargo, en el sector servicios aumenta en un punto porcentual.

En cuanto a las personas sin empleo anterior, aumenta en un punto porcentual.

PARO TRIMESTRE	Comunidad de Madrid	Boadilla del Monte
AGRICULTURA	0,6%	0,3%
INDUSTRIA	8,8%	4,3%
CONSTRUCCION	16,6%	7,5%
SERVICIOS	69,8%	86,4%
SIN EMPLEO ANTERIOR	4,2%	1,4%

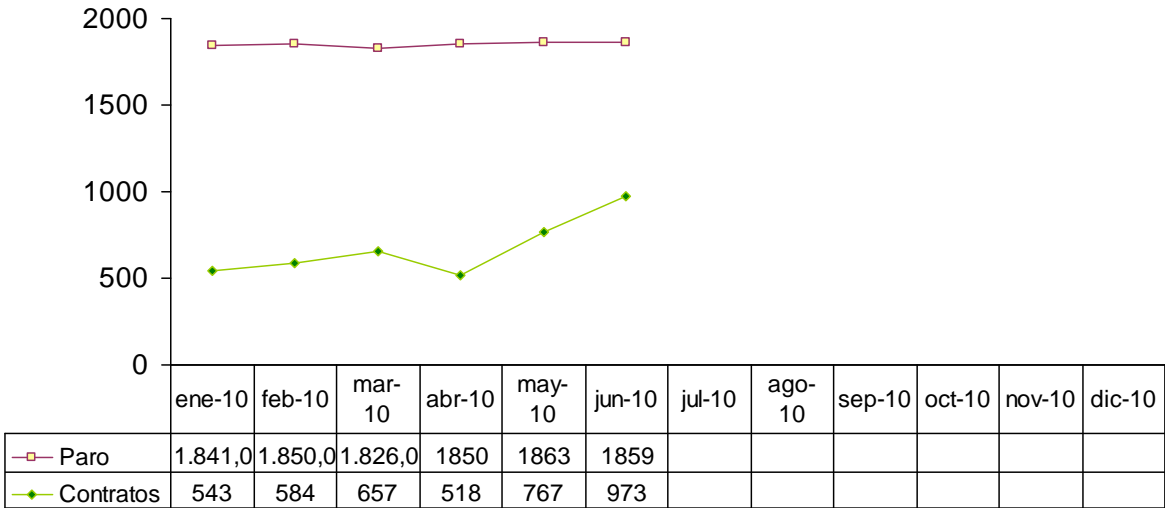
Fuente: Elaboración propia a partir de datos del SRE

# LA CREACIÓN DE EMPLEO EN BOADILLA DEL MONTE

## Paro y contrataciones en 2010

Observando las contrataciones y el paro registrado mes a mes nos sirve como indicador de la evolución de la situación del mercado de trabajo en el municipio.

**Paro registrado y contrataciones.  
Boadilla del Monte 2010**



Fuente: Servicio Regional de Empleo

El paro sigue en aumento, aunque se producen dos descensos puntuales en los meses de marzo y junio respectivamente.

En lo relativo al número de contrataciones, aunque en el mes de abril se produce un descenso, en el mes de mayo aumenta el número de contratos registrados y en junio la cifra sigue en esa línea de evolución positiva.

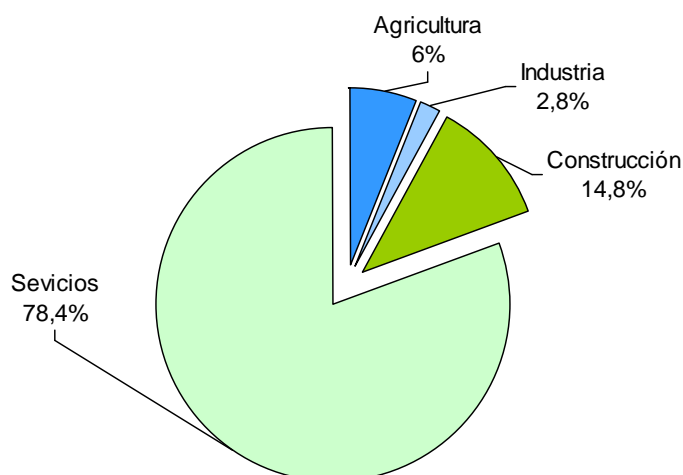


## Contratos por sector de actividad

Contratos Boadilla del Monte	abr-10	may-10	jun-10
AGRICULTURA	7	24	108
INDUSTRIA	15	10	17
CONSTRUCCION	80	109	67
SERVICIOS	416	624	781
<b>Total</b>	<b>518</b>	<b>767</b>	<b>973</b>

Fuente: Servicio Regional de Empleo

**Boadilla del Monte**  
Contratos por sector de actividad



En comparación con el trimestre anterior, las contrataciones se mantienen en los sectores, de industria, construcción y servicios.

El sector en el que se aprecia un aumento en el número de contrataciones, con respecto al trimestre anterior, es el sector de la agricultura, que ha experimentado un aumento considerable en el mes de junio.

Fuente: Elaboración propia a partir de datos del SRE

CONTRATOS TRIMESTRE	Comunidad de Madrid	Boadilla del Monte
AGRICULTURA	0,4%	6,2%
INDUSTRIA	3,9%	1,9%
CONSTRUCCION	10,8%	11,3%
SERVICIOS	84,9%	80,6%

Fuente: Elaboración propia a partir de datos del SRE