

**CONCEJALÍA DE
EMPLEO Y FORMACIÓN**

**OBSERVATORIO LOCAL DE
EMPLEO DE
BOADILLA DEL MONTE**

II TRIMESTRE AÑO 2017

Notas metodológicas

Fuentes de información

La Dirección General de Empleo de la **Consejería de Economía, Empleo y Hacienda de la Comunidad de Madrid** y el **Servicio Público de Empleo Estatal** (en adelante SEPE) son las principales fuentes de información para la construcción del Observatorio local de empleo de Boadilla del Monte.

La Dirección General del Servicio Público de Empleo de la **Consejería de Economía, Empleo y Hacienda de la Comunidad de Madrid** y el SEPE publica los datos oficiales de empleo a nivel Nacional y Comunidad de Madrid, y presenta los datos desagregados por municipios. Ofrece información sobre:

-Paro registrado de residentes en Boadilla del Monte.

-Contrataciones adscritas a centros de trabajo ubicados en Boadilla del Monte.

Ambos datos se publican mensualmente segmentados por edad, sexo, nivel de estudios, grupo profesional, sector de actividad, y otras variables de interés general.

La explotación estadística de estos datos permite conocer la situación general del empleo en nuestro municipio y su evolución en el tiempo, así como compararlo con dos de los municipios más cercanos: Majadahonda y Pozuelo de Alarcón.

Construcción de indicadores:

Porcentaje de paro por habitantes:

Para poder comparar el paro en poblaciones de diferente tamaño, recurrimos a este indicador que se calcula dividiendo el paro registrado mensualmente entre la población total del territorio de referencia. Es un indicador orientativo, ya que la fecha del último dato oficial de población se publica anualmente y con retraso de un año, por lo que no se corresponde exactamente con las cifras de paro registrado, que se actualizan mensualmente.

Medias trimestrales de paro y contratos:

El cálculo de medias trimestrales (suma de tres meses, dividido entre tres) facilita la comparación de datos a lo largo del año.



Paro registrado en el territorio

El paro registrado implica la inscripción como demandante de empleo en las oficinas de empleo. Este dato es publicado mensualmente por la Dirección General de Empleo de la Comunidad de Madrid.

Paro registrado 2º trimestre 2017

Paro registrado	abr-17	may-17	jun-17
Boadilla del Monte	1.575	1.540	1.532
Majadahonda	2.506	2.417	2.376
Pozuelo de Alarcón	2.583	2.507	2.464
Comunidad de Madrid	397.451	387.543	379.808
España	3.573.036	3.461.128	3.362.811

Fuente: SEPE y Dirección General de Empleo CM

Se cierra en junio el 2º trimestre con la cifra de 1.532 personas en situación de desempleo.

Población por municipios 2015 - 2016

Padrón enero	POBLACIÓN MUNICIPIOS COMUNIDAD DE MADRID Y ESPAÑA		% de aumento
	2015	2016	Incremento
Boadilla	48.775	49.762	2,02%
Majadahonda	70.800	70.755	-0,06%
Pozuelo	84.558	84.989	0,51%
Com. Madrid	6.436.996	6.466.996	0,47%
España	46.624.382	46.539.026	-0,18%

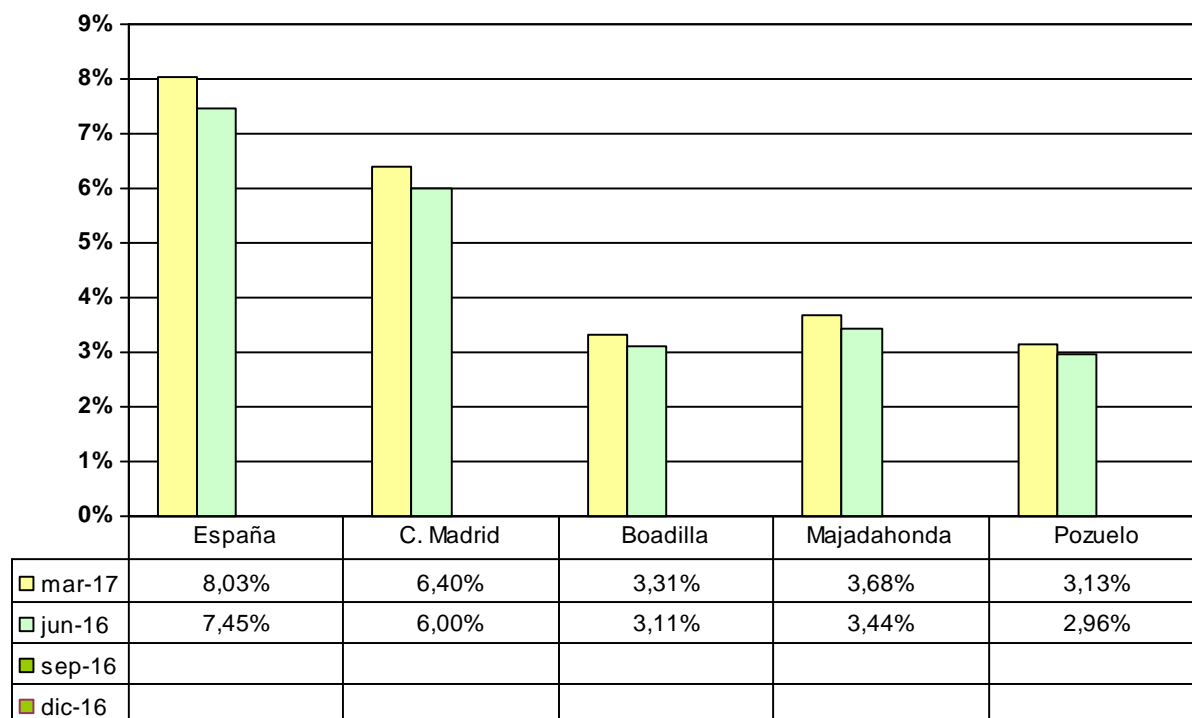
Fuente: INE. Padrón de habitantes

El **Padrón de habitantes** ofrece información socio-demográfica sobre el municipio y otros municipios de referencia, así como de la Comunidad de Madrid y España. Utilizamos los datos del Padrón municipal oficiales publicados por el INE con una periodicidad anual.

Respecto a estos datos, hay que destacar que en **Boadilla del Monte** se da un **incremento de 987 habitantes** (Un **2,02%**), mientras que en **Majadahonda** y a nivel nacional desciende el número de personas. En **Pozuelo de Alarcón** y la **Comunidad de Madrid** hay un aumento de empadronados respecto al año anterior, con un 0,51 % y un 0,47 % respectivamente, según datos de padrón municipal facilitados por el Instituto Nacional de Estadística (INE).

Porcentaje de paro por habitante

Porcentaje de paro registrado por habitante - 2017



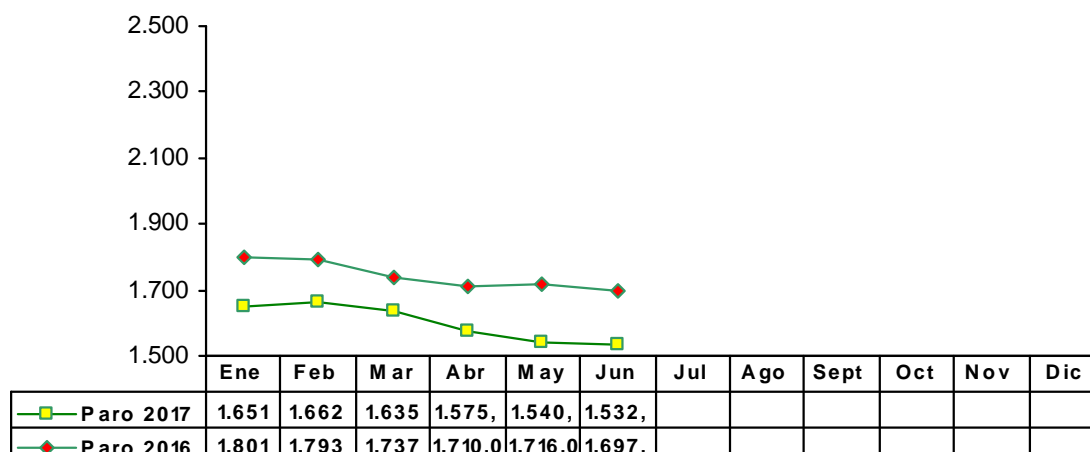
Fuente: Elaboración propia a partir de datos del SEPE y la Dirección General de Empleo CM

Para poder comparar el paro en poblaciones de diferente tamaño, recurrimos a este indicador que se calcula dividiendo el paro registrado mensualmente entre la población total del territorio de referencia.

Como se puede observar en la tabla y gráfico anteriores, el porcentaje de paro registrado en relación a la población es menor en los municipios del oeste que en España y la Comunidad de Madrid.

Evolución del paro registrado

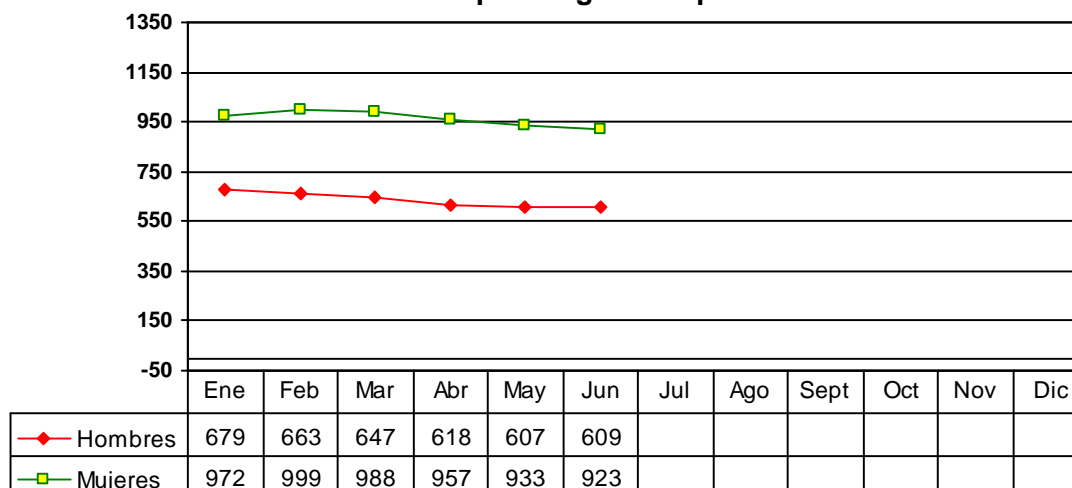
Boadilla del Monte 2016-2017



Fuente: Elaboración propia a partir de datos de la Dirección General de Empleo de la CM y el SEPE .

El número de desempleados desciende a lo largo del 2º Trimestre cerrando en el mes de junio con un total de **1.532** demandantes, **165 menos** que en el mes de junio del año 2016.

Boadilla del Monte Evolución paro registrado por sexo 2017

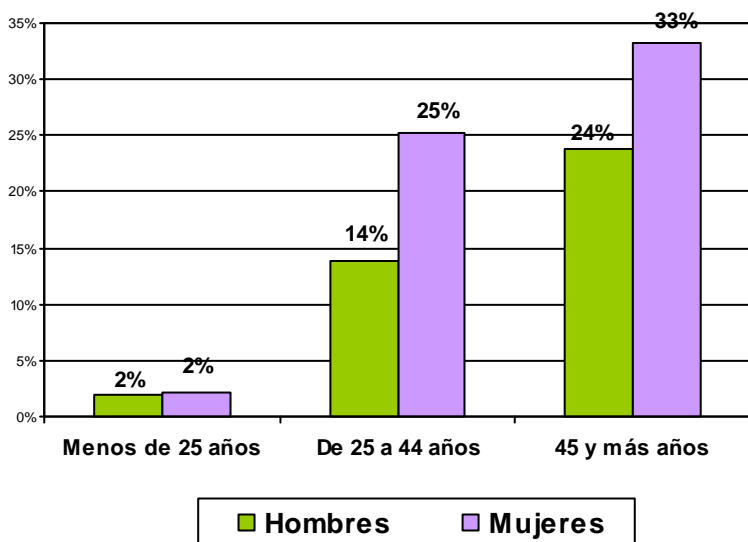


Fuente: Servicio Regional de Empleo

Como se puede observar en la tabla y gráfico, el paro masculino desciende a lo largo del 2º Trimestre de 2017, tal y como ocurrió en el 1º trimestre. El paro femenino también experimenta un descenso a lo largo del 2º Trimestre de 2017.

Paro registrado por grupo de edad

Boadilla del Monte: Distribución trimestral por edad y sexo (% sobre el total)

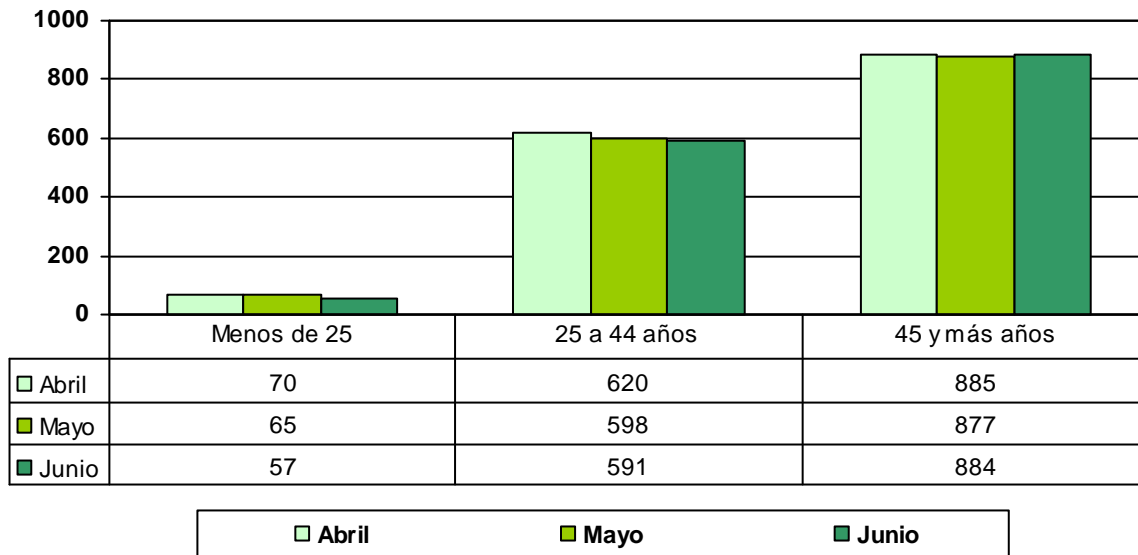


En Boadilla del Monte el 57% de los parados tiene 45 y más años

El 33% de los parados son mujeres con 45 y más años.

Fuente: Elaboración propia a partir de datos de la Dirección General de Empleo de la CM y el SEPE .

Paro registrado por grupo de edad - Boadilla del Monte



Fuente: Elaboración propia a partir de datos de la Dirección General de Empleo de la CM y el SEPE .

El **paro juvenil y de el colectivo de personas con edades comprendidas entre los 25 y 44 años** desciende a lo largo del 2º Trimestre.

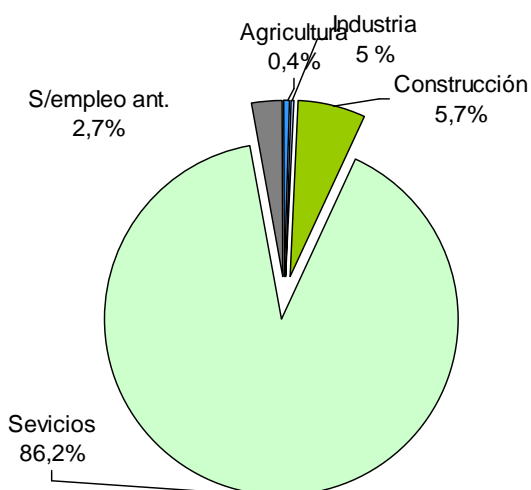
La tendencia cambia respecto al **colectivo de personas con 45 y más años** en el que el paro **desciende en mayo para, posteriormente, aumentar en el mes de junio.**

Paro registrado por sectores de actividad

Paro Boadilla del Monte	Abril	Mayo	Junio
AGRICULTURA	6	8	6
INDUSTRIA	81	77	75
CONSTRUCCION	92	86	86
SERVICIOS	1354	1325	1.326
SIN EMPLEO ANTERIOR	42	44	39
Total	1575	1540	1532

Fuente: Elaboración propia a partir de datos de la Dirección General de Empleo de la CM y el SEPE .

Boadilla del Monte Paro registrado por sector de actividad



Fuente: Elaboración propia a partir de datos del SRE

PARO TRIMESTRE	Comunidad de Madrid	Boadilla del Monte
AGRICULTURA	0,9%	0,4%
INDUSTRIA	6,6%	5,0%
CONSTRUCCION	9,3%	5,7%
SERVICIOS	76,9%	86,2%
SIN EMPLEO ANTERIOR	6,2%	2,7%

Fuente: Elaboración propia a partir de datos de la Dirección General de Empleo de la CM y el SEPE .

Evolución del Paro en el 2º trimestre:

- Al igual que en el trimestre anterior, el Sector Agrícola cierra el trimestre con 6 desempleados.
- La Industria cierra el trimestre con 75 desempleados, 3 menos respecto al trimestre anterior.
- La Construcción cierra el trimestre con 86 desempleados, 12 menos respecto al trimestre anterior.
- El Sector Servicios cierra el trimestre con 1.326 desempleados, 81 menos respecto al trimestre anterior.

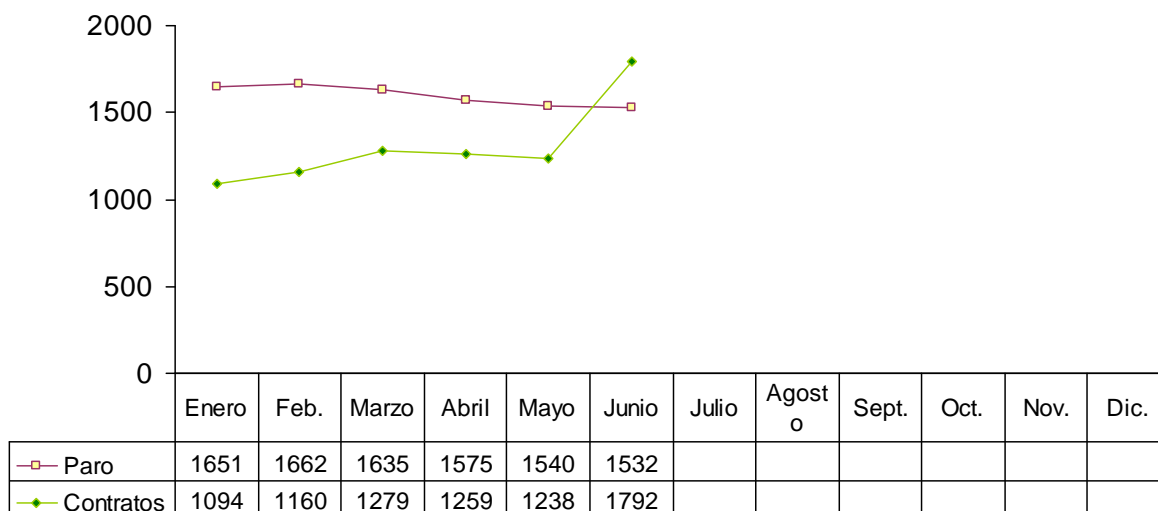


LA CREACIÓN DE EMPLEO EN BOADILLA DEL MONTE

Paro y contrataciones en 2017

Observando las contrataciones y el paro registrado mes a mes nos sirve como indicador de la evolución de la situación del mercado de trabajo en el municipio.

**Paro registrado y contrataciones.
Boadilla del Monte 2017**



Fuente: Elaboración propia a partir de datos de la Dirección General de Empleo de la CM y el SEPE .

El número de desempleados desciende a lo largo del 2º Trimestre cerrando en el mes de junio con un total de **1.532** demandantes.

La Contratación experimenta un aumento a lo largo del 2º Trimestre, especialmente en el mes de Junio, cerrando con la cifra de **4.289** contratos.

En comparación con el 1º Trimestre del año, con 3.533 contrataciones, en el 2º Trimestre se registran **756** contrataciones más (**21,39 %**).

Contratos por sector de actividad

Contratos Boadilla del Monte	abr-17	may-17	jun-17
AGRICULTURA	3	22	75
INDUSTRIA	36	37	27
CONSTRUCCION	165	156	155
SERVICIOS	1055	1023	1535
Total	1259	1238	1792

Fuente: Elaboración propia a partir de datos de la Dirección General de Empleo de la CM y el SEPE .

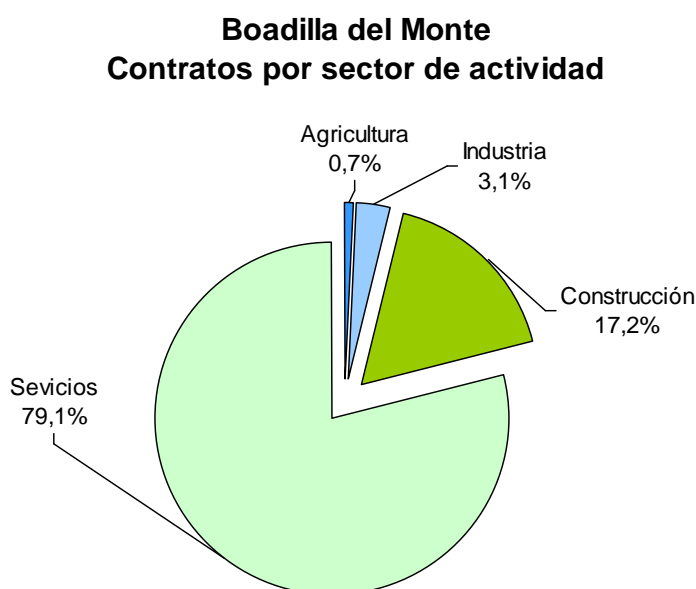
Evolución contrataciones:

Durante el 2º Trimestre se registraron un total de **4.289 contratos, 756 más** (un 21,39%) que el trimestre anterior en el que se registraron 3.533 contratos. (Se incluyen contratos iniciales, convertidos en indefinidos y prórrogas de contratos)

El Sector Servicios y la Construcción son aquellos en los que más se concentra la contratación en el municipio. Respecto al trimestre anterior el número de contratos:

-Aumenta en el sector servicios en 819 contratos.

-Disminuye en la Construcción en 130 contratos menos.



Fuente: Elaboración propia a partir de datos de la Dirección General de Empleo de la CM y el SEPE .

CONTRATOS TRIMESTRE	Comunidad de Madrid	Boadilla del Monte
AGRICULTURA	0,4%	2,3%
INDUSTRIA	5,5%	2,3%
CONSTRUCCION	6,3%	11,1%
SERVICIOS	87,9%	84,2%

Fuente: Elaboración propia a partir de datos de la Dirección General de Empleo de la CM y el SEPE .

Como se puede observar en la tabla, el porcentaje de contratos registrados a lo largo del trimestre es mayor en Boadilla del Monte que en la Comunidad de Madrid en la Agricultura y la Construcción. Por el contrario, este porcentaje es inferior en la Industria y el Sector Servicios.